



Fortsatt effektivisering ger resultat

Med fortsatt fokus på effektivisering och produktutveckling levererar koncernens operativa verksamhet, trots sjunkande ordergång, förbättrade marginaler, både brutto- och EBITDA-marginal. Detta bekräftar återigen att vald strategi är rätt väg för långsiktig lönsam tillväxt.

Andra kvartalet april-juni	Delårsperioden januari-juni
<ul style="list-style-type: none"> Orderingången uppgick till 20,5 (39,8) Mkr Nettoomsättningen uppgick till 44,7 (42,4) Mkr Bruttomarginalen uppgick till 70 (64) procent Rörelseresultatet före avskrivningar EBITDA uppgick till 4,8 (4,2) Mkr Resultat per aktie uppgick till 0,00 (-0,01) kr 	<ul style="list-style-type: none"> Orderingången uppgick till 51,9 (82,5) Mkr Nettoomsättningen uppgick till 83,0 (74,0) Mkr Bruttomarginalen uppgick till 70 (67) procent Rörelseresultatet före avskrivningar EBITDA uppgick till 7,1 (6,4) Mkr Resultat per aktie uppgick till -0,07 (-0,04) kr

Finansiell översikt

	apr-juni 2023	apr-juni 2022	jan-juni 2023	jan-juni 2022	helår 2022
Orderingång, Mkr	20,5	39,8	51,9	82,5	189,0
Orderstock, Mkr	52,2	82,7	52,2	82,7	81,9
Nettoomsättning, Mkr	44,7	42,4	83,0	74,0	171,1
Aktiverade utvecklingsutgifter	2,1	2,6	3,8	5,4	9,1
Bruttomarginal, % ⁽¹⁾	70	64	70	67	67
Rörelseresultat före avskrivningar, EBITDA, Mkr	4,8	4,2	7,1	6,4	28,4
EBIDTA-marginal, %	10,3	9,3	8,2	8,1	15,8
Rörelseresultat EBIT, Mkr	0,3	-0,5	-4,3	-3,6	9,1
Justerat rörelseresultat EBIT ⁽²⁾ , Mkr	0,3	-0,5	-2,0	-3,6	9,1
Resultat efter skatt, Mkr	0,1	-0,6	-5,9	-3,9	8,6
Justerat resultat efter skatt ⁽³⁾ , Mkr	0,1	-0,6	-2,2	-3,9	8,6
Kassaflöde från den löpande verksamheten, Mkr	-6,8	10,5	-10,8	14,0	32,2
Soliditet, %	65	55	65	55	63
Medelantalet anställda	68	75	67	75	72
Resultat per aktie	0,00	-0,01	-0,07	-0,04	0,10

⁽¹⁾ Definitionen av bruttomarginal är förändrad sedan föregående år och beräknas som Nettoomsättning minus råvaror och förnödenheter i förhållande till Nettoomsättning.

⁽²⁾ Rörelseresultatet EBIT påverkas av en engångskostnad om 2,3 Mkr under perioden januari-juni 2023.

⁽³⁾ Resultatet efter skatt påverkas av engångskostnader om 3,7 Mkr under perioden januari-juni, varav rörelseresultatet påverkas med 2,3 Mkr och finansnettot med 1,4 Mkr.



VD-KOMMENTAR

Johan Friberg, VD och koncernchef

Andra kvartalet utvecklades i samma riktning som det första kvartalet. Marknads-situationen inom sågverksindustrin är fortsatt utmanande vilket tyvärr speglas i en halvering av RemaSawcos ordergång. Samtidigt löper våra effektiviseringsinitiativ och produktutvecklingsprojekt på enligt plan, vilket påverkar koncernens rörelse-resultat före avskrivningar EBITDA positivt.

Koncernens nettoomsättning för det första halvåret visar tillväxt om cirka 12 procent jämfört med föregående år och vi redovisar en förbättring av rörelseresultatet EBITDA, om cirka 10 procent.

Utmanande för sågverksbranschen

Sågverksbranschen är inne i en svag konjunktur globalt, med lägre utbud och högre priser på råvara. Tillsammans med en sjunkande efterfrågan på sågade trävaror påverkar detta våra kunders lönsamhet negativt. Att utnyttja råvaran på ett optimalt sätt och effektivisera sina verksamheter blir därför allt viktigare för våra kunder. Just detta är RemaSawcos mission – att skapa förutsättningar för sina kunder att optimera och effektivisera sina verksamheter med smart dataanalys.

Sågverksbranschen är en framtidsbransch och en av hörnstenarna i den gröna omställningen där byggnation i trä är avgörande. Investeringar är därför nödvändiga för våra kunders positionering

på denna marknad. Tidpunkten och takten i nödvändiga investeringar är just nu svårbedömda men betydelsefulla för både RemaSawco och våra kunders tillväxt och lönsamhet.

Motion Analysis växer lönsamt

Även om det andra kvartalet visade en svagare ordergång jämfört med föregående år, ser marknads-situationen mycket lovande ut för affärsområdet Motion Analysis. Utvecklingen under inledningen av det tredje kvartalet bekräftar detta. Vi noterar en tillväxt om 25 procent under andra kvartalet jämfört med föregående år och 33 procent för halvåret. Affärsområdet bibehåller goda marginaler samtidigt som vi kraftigt ökar investeringarna i nya produkter.

Koncernen väl rustad

Vi står inför en period med ovisshet kring när och i vilken takt konjunktoren vänder inom sågverksbranschen.

Jag är övertygad om att vi har rätt fokus när det gäller det vi själva kan påverka, som utvecklingen av nya produkter att erbjuda våra kunder. Vi har också utvecklat vår organisation för att bättre kunna hantera utmanande marknadsförutsättningar.

KONCERNENS UTVECKLING UNDER ANDRA KVARTALET

Orderingång, omsättning och resultat

Orderingången uppgick till 20,5 (39,8) Mkr. Orderstocken uppgick per 30 juni 2023 till 52,2 (82,7) Mkr.

Nettoomsättningen uppgick till 44,7 (42,4) Mkr. Aktiverade utvecklingsutgifter uppgick till 2,1 (2,6) Mkr och avser båda affärsområdena.

Bruttomarginalen uppgick till 70 (64) procent.

Rörelseresultatet före avskrivningar och nedskrivningar EBITDA uppgick till 4,8 (4,2) Mkr. Övriga externa kostnader har ökat jämfört med samma period föregående år, vilket främst förklaras av koncernens ökade takt inom produktutveckling.

Avskrivningarna uppgick till -4,5 (-4,7) Mkr. De minskade avskrivningarna beror i stort på att varumärken och kundrelationer avseende affärsområde Motion Analysis blev fullt avskrivna under föregående år. Finansnettot uppgick till -0,4 (-0,3) Mkr.

Resultatet efter skatt uppgick till 0,1 (-0,6) Mkr.

Finansiell ställning, investeringar och kassaflöde

Koncernens investeringar i anläggningstillgångar under kvartalet uppgick till 2,2 (2,8) Mkr, varav 2,1 (2,6) Mkr avser aktivering av utvecklingsprojekt. Aktivering av utvecklingsprojekt sker inom båda affärsområdena.

Det operativa kassaflödet under kvartalet uppgick till -9,0 (6,8) Mkr. Soliditeten uppgick per 30 juni 2023 till 65 (55) procent. Skuldsättningsgraden uppgick till 0,1 (0,1) ggr.

Disponibla likvida medel inklusive outnyttjad del av checkkredit uppgick per den 30 juni 2023 till 19,0 (27,7) Mkr.

KONCERNENS UTVECKLING UNDER DELÅRSPERIODEN

Orderingången uppgick till 51,9 (82,5) Mkr. Orderstocken uppgick per 30 juni 2023 till 52,2 (82,7) Mkr.

Nettoomsättningen uppgick till 83,0 (74,0) Mkr och aktiverade utvecklingsutgifter uppgick till 3,8 (5,4) Mkr avser. Aktivering av utvecklingsprojekt sker inom båda affärsområdena.

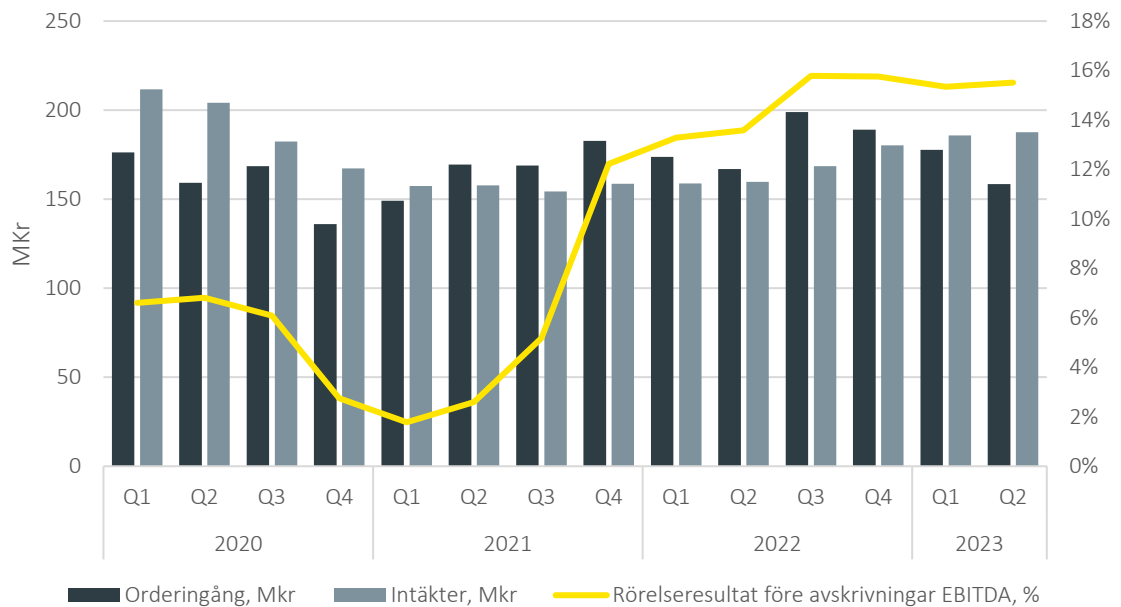
Bruttomarginalen uppgick till 70 (67) procent.

Rörelseresultatet före avskrivningar och nedskrivningar EBITDA uppgick till 7,1 (6,4) Mkr. Avskrivningarna uppgick till -11,4 (-10,0) Mkr, varav -2,3 (-) Mkr är hänförligt till nedskrivning i samband med uppsägning av ett hyreskontrakt av kontors- och produktionslokaler i Finland. Uppsägningen genomfördes i syfte att minska hyreskostnader inom RemaSawco när delar av verksamheten centraliseras till huvudkontoret i Linköping.

Finansnettot uppgick till -1,9 (-0,6) Mkr. Förändringen i finansnetto är kopplat till en engångs-post om -1,4 (-) Mkr för en nedskriven fordran på Digital Vision avseende köpeskilling som fastslogs vid avyttringen av affärsområdet 2014.

Resultatet efter skatt uppgick till -5,9 (-3,9) Mkr.

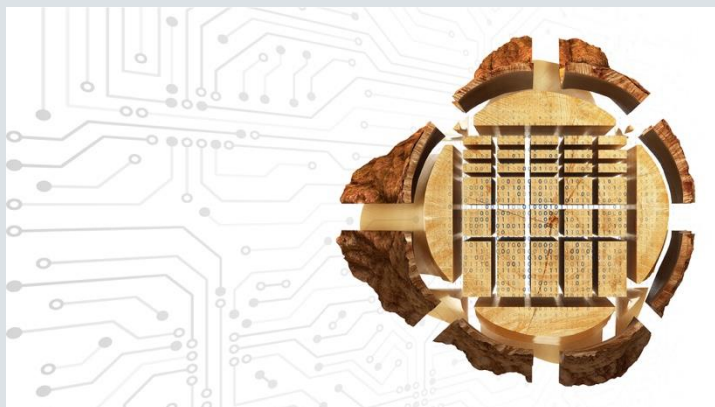
RULLANDE 12 MÅNADERS ORDERINGÅNG, INTÄKTER OCH EBITDA



Koncernen har en rullande 12-månaders rörelsemarginal EBITDA om cirka 15 procent, vilket är koncernens långsiktiga resultatmål. För att bibehålla och därefter höja denna nivå krävs framför allt försäljningstillväxt.



**AFFÄRSOMRÅDE:
REMA SAWCO**



RemaSawco levererar lösningar för att optimera produktionen i sågverksindustrin. Produktportföljen innefattar egenutvecklad mjukvara som med hjälp av laser, 3D-skanning, röntgen och automation, mäter och analyserar timmer och brädor genom hela sågverksprocessen i syfte att maximera värdeutbytet, minimera spill och därmed öka kundernas lönsamhet.

Utveckling under första halvåret

Andra kvartalets nettoomsättning ligger i nivå med föregående år samtidigt som vi förbättrar rörelseresultatet före avskrivningar något. Det första halvåret har präglats av en utmanande marknadssituation där efterfrågan på sågade trävaror varit låg och råvarupriserna höga. Som en konsekvens drar många av våra kunder ned på sin produktionstakt.

Den svaga utvecklingen inom byggnadsindustrin och den allmänna konjunkturen gör att många av våra kunder varit avvaktande till nyinvesteringar, vilket resulterat i en väsentligt lägre ordergång det första halvåret jämfört med föregående år. Vi bedömer att efterfrågan successivt kommer återhämta sig då investeringar är nödvändiga för långsiktig lönsamhet. Vi noterar att våra kunder i Norden har för avsikt att genomföra flertalet uppgraderingsprojekt och vi konstaterar ett starkt intresse av RemaSawcos utökade och förbättrade service-erbjudanden. Vi står inför en period med ovisshet kring när och i vilken takt konjunkturen vänder.

	apr-juni 2023	apr-juni 2022	jan-juni 2023	jan-juni 2022	Helår 2022
Ordergång, Mkr	15,1	32,7	36,0	67,1	151,8
Nettoomsättning, Mkr	34,0	33,9	64,0	59,8	137,7
Aktiverade utvecklingsutgifter	0,9	1,1	1,7	2,3	4,2
EBITDA, Mkr	3,0	2,1	4,7	3,0	17,8
EBITDA marginal, %	8,6	6,0	7,2	4,8	12,5

Produktutveckling

Under kvartalet har basutvecklingen fortsatt inom tre huvudområden; harmonisering av funktionalitet, användargränssnitt samt produktuppgraderingar. Vi har utvecklat nya produkter inom röntgenavsynning och digitala applikationer som genomgått kvalificering. Affärsområdet behåller en hög investeringstakt i produktutveckling med målet att skapa skalbarhet och att utveckla nyckelförmågor för digitalisering och optimering av sågverk och dess processer.

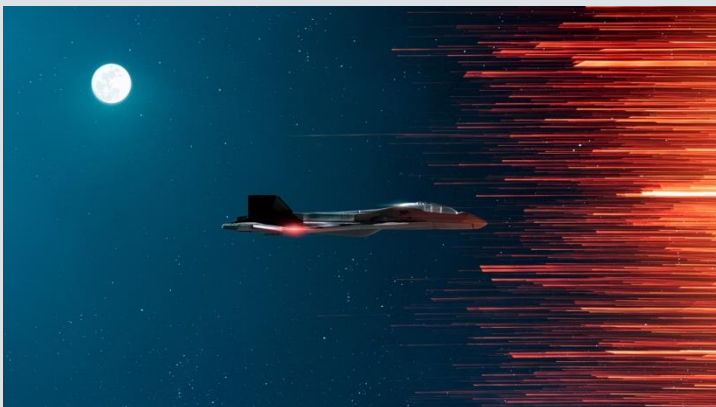
image

S Y S T E M S

MOTION ANALYSIS

AFFÄRSOMRÅDE:

MOTION ANALYSIS



Motion Analysis Systems erbjuder sina kunder mjukvara för att analysera höghastighetsfilm och är världsledande inom denna nisch. Mjukvaran säljs under produktnamnen TEMA och TrackEye® där TEMA har huvuddelen av sina kunder inom den civila sektorn och TrackEye® inom försvarsrelaterad provning eller inom flygindustrin.

Utveckling under första halvåret

Marknadsutvecklingen är fortsatt god inom affärsområdet. En något svagare ordergång jämfört med föregående år noterades under andra kvartalet, vilket beror på en svagare ordergång på den europeiska marknaden. De asiatiska och amerikanska marknaderna står för huvudparten av kvartalets ordergång.

Nettoomsättningen för halvåret är drygt 30 procent högre jämfört med föregående år, vilket bekräftar den positiva marknadsutvecklingen. Bland leveranserna under kvartalet kan noteras ett Digital Image Correlation-system (DIC) till Israel samt ett antal större TrackEye® licenser till olika provplatser inom försvarssektorn.

	apr-juni 2023	apr-juni 2022	jan-juni 2023	jan-juni 2022	Helår 2022
Ordergång, Mkr	5,4	7,1	15,9	15,4	37,2
Nettoomsättning, Mkr	10,7	8,5	19,0	14,2	33,4
Aktiverade utvecklingsutgifter	1,2	1,5	2,1	3,1	4,9
EBITDA, Mkr	3,9	3,5	5,5	5,5	15,2
EBITDA marginal, %	32,8	35,0	26,1	31,8	39,7

Produktutveckling

Under kvartalet har affärsområdet fortsatt arbetet med att produktifiera den nya plattformen med fokus på ett antal specifika applikationer. Ett antal kundanpassningar har implementerats, vilka i framtiden kommer att integreras i standardmjukvaran.

ÖVRIG INFORMATION

Moderbolag

Moderbolagets nettoomsättning för andra kvartalet uppgick till 1,0 (1,0) Mkr. Rörelseresultatet uppgick till -2,1 (-1,4) Mkr. Resultat efter skatt uppgick till -2,1 (-1,3) Mkr. Investeringar i anläggningstillgångar uppgick till 0,0 (0,0) Mkr. Moderbolagets disponibla likvida medel, per den 30 juni 2023 uppgick till 0,0 (0,0) Mkr. Moderbolagets eget kapital uppgick per den 30 juni 2023 till 101,2 (137,6) Mkr och soliditeten uppgick till 99 (92) procent.

Uppdatering av koncernens varumärke

Vi har uppdaterat koncernens logotyp i syfte att skilja den ifrån dotterbolaget Image Systems Motion Analysis. Logotypen som förenar koncernens färger i formen av en kameraslutare, symboliserar vår expertis inom avancerad bildbehandling och analys.

Väsentliga händelser efter rapportperiodens utgång

Affärsområdet Motion Analysis erhåller ett 7-årigt ramavtal ifrån franska försvarsdepartementet till ett maximalt värde om cirka 32 Mkr samt en TrackEye® order om cirka 1,1 Mkr till en provplats i Italien.

Personal

Medelantalet anställda uppgick till 68 (75). Antalet anställda vid periodens utgång uppgick till 69.

Antalet aktier

Antalet aktier uppgår den 30 juni 2023 till 89 207 818.

Redovisningsprinciper

Image Systems tillämpar International Financial Reporting Standards (IFRS) såsom de antagits av EU. Delårsrapporten för koncernen är utformad i enlighet med IAS 34 Delårsrapportering och årsredovisningslagen. Upplysningar enligt IAS 34 Delårsrapportering lämnas såväl i noter som på annan plats i delårsrapporten.

Delårsrapporten för moderbolaget Image Systems AB är utformad i enlighet med årsredovisningslagen och Rådet för finansiell rapporterings rekommendation RFR 2 Redovisning för juridisk person.

Image Systems tillämpar ESMAs (European Securities and Markets Authority) riktlinjer för alternativa nyckeltal. Definitioner av nyckeltal finns på sidan 15 och relevanta avstämningar finns på sidan 14.

Risker och osäkerhetsfaktorer

Koncernens väsentliga risk- och osäkerhetsfaktorer inkluderar affärsmässiga risker förknippade med avtal med kunder och leverantörer samt andra omvärldsfaktorer som till exempel risker i förändrade valutakurser. En redogörelse för koncernens väsentliga finansiella och affärsmässiga risker återfinns i förvaltningsberättelsen och under not 3 i årsredovisningen för 2022. Inga väsentliga nya eller förändrade risker och säkerhetsfaktorer identifierats under kvartalet.

Granskning

Denna delårsrapport har inte varit föremål för revisorernas granskning.

Finansiell kalender

Delårsrapport juli-september 2023 10 november 2023

Bokslutskommuniké 2023 9 februari 2024

Långsiktiga finansiella mål

Image Systems har som målsättning att skapa långsiktig värdetillväxt för sina aktieägare. För att uppnå detta har styrelsen fastställt långsiktiga finansiella mål:

EBITDA	>15%
Soliditet	>50%
Utdelning	20% av vinst efter skatt

Styrelsen och verkställande direktören försäkrar att delårsrapporten ger en rättvisande översikt av moderbolagets och koncernens verksamhet, ekonomiska ställning och resultat samt beskriver väsentliga risker och osäkerhetsfaktorer som moderbolaget och de företag som ingår i koncernen står inför.

Linköping den 23 augusti 2023

Anders Fransson
Ordförande styrelsen

Jörgen Hermansson
Styrelseledamot

Catharina Lagerstam
Styrelseledamot

Jan Molin
Styrelseledamot

Matilda Wernhoff
Styrelseledamot

Annika Ölme
Styrelseledamot

Johan Friberg
Verkställande direktör

Informationen i denna rapport offentliggörs enligt EU:s marknadsmissbruksförordning MAR. Informationen lämnades genom nedanstående kontaktpersons försorg för offentliggörande den 23 augusti 2023 klockan 08:00.

Finansiella rapporter finns tillgängliga på bolagets webbplats
<http://www.imagesystemsgroup.se>

Frågor besvaras av:

Johan Friberg, VD och koncernchef, telefon 013-200 100, e-post johan.friberg@imagesystems.se

Image Systems AB, Snickaregatan 40, 582 26 Linköping. Organisationsnummer 556319-4041

KONCERNENS RESULTATRÄKNING I SAMMANDRAG

Mkr	apr-jun 2023	apr-jun 2022	jan-jun 2023	jan-jun 2022	helår 2022
Nettoomsättning	44,7	42,4	83,0	74,0	171,1
Aktiverade utvecklingsutgifter	2,1	2,6	3,8	5,4	9,1
Totala Intäkter	46,8	45,0	86,8	79,4	180,2
Råvaror och förnödenheter	-13,4	-15,3	-24,5	-24,7	-56,4
Övriga externa kostnader	-10,0	-7,1	-19,3	-12,8	-26,5
Personalkostnader	-19,0	-18,8	-36,2	-35,9	-69,7
Avskrivningar och nedskrivningar av immateriella och materiella	-4,5	-4,7	-11,4	-10,0	-19,3
anläggningstillgångar					
Övriga rörelseintäkter	0,4	0,4	0,3	0,4	-
Övriga rörelsekostnader	-	-	-	-	0,8
Rörelseresultat	0,3	-0,5	-4,3	-3,6	9,1
Finansnetto	-0,4	-0,3	-1,9	-0,6	-1,1
Resultat före skatt	-0,1	-0,8	-6,2	-4,2	8,0
Skatt	0,2	0,2	0,3	0,3	0,6
Periodens resultat	0,1	-0,6	-5,9	-3,9	8,6
Varav hänförligt till moderföretagets aktieägare	0,1	-0,6	-5,9	-3,9	8,6
Resultat per aktie ¹⁾	0,00	-0,01	-0,07	-0,04	0,10
Resultat per aktie, efter utspädning ¹⁾	0,00	-0,01	-0,07	-0,04	0,10
Genomsnittligt antal aktier, tusental	89 207,8	89 207,8	89 207,8	89 207,8	89 207,8
Genomsnittligt antal aktier, tusental efter utspädning	89 207,8	89 207,8	89 207,8	89 207,8	89 207,8

¹⁾ Beräknat på genomsnittligt antal aktier

KONCERNENS RAPPORT ÖVER TOTALRESULTATET I SAMMANDRAG

Mkr	apr-jun 2023	apr-jun 2022	jan-jun 2023	jan-jun 2022	helår 2022
Periodens resultat	0,1	-0,6	-5,9	-3,9	8,6
Övrigt totalresultat					
Omräkningsdifferenser	0,0	0,0	0,2	0,0	0,3
Summa övrigt totalresultat	0,0	0,0	0,2	0,0	0,3
SUMMA TOTALRESULTAT FÖR PERIODEN	0,1	-0,6	-5,7	-3,9	8,9
Varav hänförligt till moderbolagets aktieägare	0,1	-0,6	-5,7	-3,9	8,9

KONCERNENS BALANSRÄKNINGAR I SAMMANDRAG

Mkr	30 juni 2023	30 juni 2022	31 dec 2022
Anläggningstillgångar			
Goodwill	36,1	36,1	36,1
Kundrelationer	21,5	25,9	23,7
Varumärken	0,0	0,5	0,0
Balanserade utvecklingsutgifter	35,3	34,2	35,1
Materiella anläggningstillgångar	1,2	4,2	3,7
Nyttjanderätter	10,2	15,1	13,8
Uppskjuten skattefordran	19,1	19,1	19,1
Summa anläggningstillgångar	123,4	135,1	131,5
Omsättningstillgångar			
Varulager	17,3	12,1	13,6
Kundfordringar	27,7	33,5	20,1
Övriga fordringar	5,1	8,0	7,0
Likvida medel	6,6	10,5	22,5
Summa omsättningstillgångar	56,7	64,1	63,2
SUMMA TILLGÅNGAR	180,1	199,2	194,7
Eget kapital (hänförs i sin helhet till moderbolagets aktieägare)	116,9	110,3	122,9
Långfristiga skulder			
Lån kreditinstitut	0,0	1,4	0,4
Leasingskulder	4,6	9,8	8,5
Uppskjutna skatteskulder	5,8	6,3	6,0
Summa långfristiga skulder	10,4	17,5	14,9
Kortfristiga skulder			
Lån kreditinstitut	7,2	3,1	5,0
Leverantörsskulder	13,7	16,0	12,6
Leasingskulder	4,8	5,0	4,9
Övriga kortfristiga skulder	27,1	47,3	34,4
Summa kortfristiga skulder	52,8	71,4	56,9
SUMMA EGET KAPITAL OCH SKULDER	180,1	199,2	194,7

RAPPORT ÖVER FÖRÄNDRING I KONCERNENS EGET KAPITAL I SAMMANDRAG

Mkr	30 juni 2023	30 juni 2022	Helår 2022
Ingående eget kapital i balansräkningen	122,6	114,0	114,0
Årets resultat	-5,9	-3,9	8,6
Övrigt totalresultat för perioden	0,2	0,2	0,3
Summa totalresultat för perioden	-5,7	-3,7	8,9
Utgående eget kapital enligt balansräkningen	116,9	110,3	122,9

KONCERNENS KASSAFLÖDESANALYSER I SAMMANDRAG*

Mkr	apr-jun 2023	apr-jun 2022	jan-jun 2023	jan-jun 2022	helår 2022
Kassaflöde från den löpande verksamheten före förändring av rörelsekapital	4,8	4,1	5,4	6,0	27,4
Förändringar i rörelsekapital					
Förändring av varulager	-1,0	0,0	-3,6	-0,2	-1,7
Förändring av fordringar	-3,6	-6,0	-6,0	-4,2	10,4
Förändring av kortfristiga skulder	-7,0	12,4	-6,6	12,4	-3,9
Summa förändring av rörelsekapital	-11,6	6,4	-16,2	8,0	4,8
Kassaflöde från den löpande verksamheten	-6,8	10,5	-10,8	14,0	32,2
Investeringsverksamheten					
Förvärv av immateriella anläggningstillgångar	-2,1	-2,8	-3,8	-5,6	-9,8
Förvärv av materiella anläggningstillgångar	-0,1		-0,2		-
Förvärv av nyttjanderätter	-	-0,9	-1,2	-1,1	-2,6
Kassaflöde från investeringsverksamheten	-2,2	-3,7	-5,2	-6,7	-12,4
Operativt kassaflöde	-9,0	6,8	-16,0	7,3	19,8
Finansieringsverksamheten					
Förändring av lån	-0,1	-1,8	1,9	-2,3	-1,5
Amortering av leasingskulder	-1,5	-1,4	-3,0	-2,7	-5,5
Tillkommande leasingskulder	0,0	0,9	1,2	1,1	2,6
Kassaflöde från finansieringsverksamheten	-1,6	-2,3	0,1	-3,9	-4,4
Periodens kassaflöde	-10,6	4,5	-15,9	3,4	15,4
Likvida medel vid årets början	17,2	6,0	22,5	7,1	7,1
Kursdifferens i likvida medel	0,0	0,0	0,0	0,0	0,0
Likvida medel vid årets slut	6,6	10,5	6,6	10,5	22,5

* Föregående års siffror är omklassificerade.

SEGMENTSREDOVISNING

Mkr	apr-jun 2023	apr-jun 2022	jan-jun 2023	jan-jun 2022	helår 2022
Intäkter					
RemaSawco	34,9	35,0	65,7	62,1	141,9
Motion Analysis	11,9	10,0	21,1	17,3	38,3
Koncernposter och moderbolag	-	-			-
Summa intäkter	46,8	45,0	86,8	79,4	180,2
EBITDA					
RemaSawco	3,0	2,1	4,7	3,0	17,8
Motion Analysis	3,9	3,5	5,5	5,5	15,2
Admin och koncernposter	-2,1	-1,4	-3,1	-2,1	-4,6
EBITDA totalt	4,8	4,2	7,1	6,4	28,4
Avskrivningar och nedskrivningar av immateriella och materiella anläggningstillgångar	-4,5	-4,7	-11,4	-10,0	-19,3
Rörelseresultat	0,3	-0,5	-4,3	-3,6	9,1
Finansnetto	-0,4	-0,3	-1,9	-0,6	-1,1
Resultat före skatt	-0,1	-0,8	-6,2	-4,2	8,0
Skatt	0,2	0,2	0,3	0,3	0,6
Periodens resultat	0,1	-0,6	-5,9	-3,9	8,6

NYCKELTAL

	apr-jun 2023	apr-jun 2022	jan-jun 2023	jan-juni 2022	helår 2022
Orderingång, Mkr	20,5	39,8	51,9	82,5	189,0
Orderstock, Mkr	52,2	82,7	52,2	82,7	81,9
Bruttomarginal, %	70	64	70	67	67
EBITDA, Mkr	4,8	4,2	7,1	6,4	28,4
EBITDA-marginal, %	10,3	9,3	8,2	8,1	15,8
Rörelsemarginal, %	0,6	neg	neg	neg	5,0
Vinstmarginal, %	neg	neg	neg	neg	4,4
Räntabilitet på sysselsatt kapital, %	0,2	neg	neg	neg	4,7
Räntabilitet på eget kapital, %	0,1	neg	neg	neg	4,4
Soliditet, %	65	55	65	55	63
Skuldsättningsgrad	0,1	0,1	0,1	0,1	0,0
Nettoinvesteringar i anläggningstillgångar, Mkr	2,2	3,7	5,2	6,7	12,4
Av-/nedskrivningar av anläggningstillgångar, Mkr	4,5	4,7	11,4	10,0	19,3
Medelantalet anställda	68	75	67	75	72
Antal aktier vid periodens slut, miljoner	89,21	89,21	89,21	89,21	89,21
Genomsnittligt antal aktier, miljoner	89,21	89,21	89,21	89,21	89,21
Resultat per aktie, kronor	0,00	-0,01	-0,07	-0,04	0,10
Kassaflöde per aktie beräknat på genomsnittligt antal aktier, kronor	-0,10	0,08	-0,18	0,08	0,22
Eget kapital per aktie beräknat på antal aktier vid periodens slut, kronor	1,31	1,24	1,31	1,24	0,0

KVARTALSÖVERSIKT, KONCERNEN

	Q3 20	Q4 20	Q1 21	Q2 21	Q3 21	Q4 21	Q1 22	Q2 22	Q3 22	Q4 22	Q1 23	Q2 23
Orderingång, Mkr	33,4	37,7	51,7	46,7	32,7	51,7	42,7	39,8	64,7	41,8	31,4	20,5
Orderstock, Mkr	41,0	39,0	60,4	62,4	60,3	72	83,6	82,7	96,8	81,9	74,9	52,2
Nettoomsättning, Mkr	38,5	38,4	32,1	42,6	34,9	42,6	31,6	42,4	43,1	54,0	38,3	44,7
Aktiverade utvecklingsutgifter, Mkr	1,0	1,4	2,2	1,5	1,2	1,6	2,8	2,6	1,8	1,9	1,7	2,1
Bruttomarginal, %	62	63	70	59	74	70	70	64	71	64	71	70
Rörelseresultat före avskrivningar EBITDA, Mkr	3,9	-3,9	0,5	3,6	7,8	7,5	2,2	4,2	12,7	9,3	2,3	4,8
EBITDA-marginal, %	10	-10	1	8	22	17	6	9	28	17	6	10
Rörelseresultat EBIT, Mkr	0,1	-8,4	-4,4	-0,9	3,2	2,9	-3,1	-0,5	8,1	4,6	-4,6	0,3
EBIT-marginal, %	0	neg	neg	neg	8,9	6,6	neg	neg	18,0	8,2	neg	1%
Räntabilitet på eget kapital, %	neg	neg	neg	neg	2,9	2,5	neg	neg	6,8	3,7	neg	0,1
Soliditet, %	59	59	57	54	60	58	58	55	59	63	62	65
Resultat per aktie, kr	0,00	-0,15	-0,05	-0,01	0,04	0,03	-0,04	-0,01	0,09	0,05	-0,07	0,00
Kassaflöde per aktie, kr	0,06	-0,02	-0,04	-0,02	0,08	0,06	0,01	0,08	0,01	0,13	-0,08	-0,10
Eget kapital per aktie, kr	1,42	1,28	1,23	1,21	1,25	1,28	1,24	1,24	1,33	1,38	1,31	1,31
Genomsnittligt antal aktier, miljoner	89,21	89,21	89,21	89,21	89,21	89,21	89,21	89,21	89,21	89,21	89,21	89,21

RELEVANTA AVSTÄMNINGAR AV ICKE IFRS-BASERADE NYCKELTAL, KONCERNEN

Alternativa nyckeltal

Utöver de finansiella nyckeltal som upprättats i enlighet med IFRS, presenterar Image Systems finansiella nyckeltal som inte definieras enligt IFRS, till exempel EBITDA och Nettoskuld.

Dessa alternativa nyckeltal anses vara viktiga resultat och prestationsindikationer för investerare och andra användare av delårsrapporten. De alternativa nyckeltalen ska ses som ett komplement till, men inte en ersättning för, den finansiella information som upprättats i enlighet med IFRS.

Image Systems definitioner av dessa mått som inte definieras enligt IFRS beskrivs i denna rapport under stycket definitioner.

Dessa termer kan definieras på annat sätt av andra företag och är därför inte alltid jämförbara med liknande mått som används av andra företag.

EBITDA

Image Systems anser att EBITDA är ett relevant mått för investerare för att kunna förstå resultatgenerering före investeringar i materiella och immateriella anläggningstillgångar.

Nettoskuld

Image Systems anser att Nettoskuld är ett relevant mått för investerare för att kunna förstå koncernens skuldsättning.

Rörelseresultat före avskrivningar EBITDA

Mkr	apr-jun 2023	apr-jun 2022	jan-jun 2023	jan-jun 2022	helår 2022
Rörelseresultat	0,3	-0,5	-4,3	-3,6	9,1
Avskrivningar och nedskrivningar av materiella och materiella anläggningstillgångar	4,5	4,7	11,4	10	19,3
Rörelseresultat före avskrivningar EBITDA	4,8	4,2	7,1	6,4	28,4

Nettoskuld

Mkr	30 juni 2023	30 juni 2022	31 dec 2022
Likvida medel	6,6	10,5	22,5
Leasingskuld	9,4	14,8	13,4
Räntebärande skulder	7,2	4,5	5,4
Nettoskuld	10,0	8,8	-3,7

DEFINITIONER

Resultatmått

EBITDA	Rörelseresultatet plus avskrivningar på materiella och immateriella tillgångar.
---------------	---------------------------------------------------------------------------------

Marginaler

Bruttomarginal, %	Nettoomsättning minus råvaror och förnödenheter i förhållande till Nettoomsättning.
Rörelsemarginal, %	Rörelseresultat i förhållande till nettoomsättning och aktiverade utvecklingsutgifter.
Vinstmarginal, %	Resultat före skatt i förhållande till nettoomsättning och aktiverade utvecklingsutgifter.

Räntabilitet

Räntabilitet på genomsnittligt sysselsatt kapital, %	Rörelseresultat plus ränteintäkter i förhållande till genomsnittligt sysselsatt kapital. Sysselsatt kapital avser balansomslutningen med avdrag för icke räntebärande skulder.
Räntabilitet på genomsnittligt eget kapital, %	Periodens resultat i förhållande till genomsnittligt eget kapital.

Kapitalstruktur

Soliditet, %	Eget kapital vid periodens utgång i förhållande till balansomslutningen.
Skuldsättningsgrad, ggr	Räntebärande skulder vid periodens utgång minus likvida medel i förhållande till eget kapital.
Nettoskuld, Mkr	Ränteskulder minus likvida medel.

Övrigt

Nettoinvesteringar i anläggningstillgångar, Mkr	Nettoinvesteringar i både immateriella och materiella anläggningstillgångar samt finansiella anläggningstillgångar under perioden.
Medelantal anställda	Medelantalet anställda under perioden.

Data per aktie

Antal aktier vid periodens slut, i miljoner	Antal utestående aktier vid periodens slut.
Genomsnittligt antal aktier, miljoner	Genomsnittligt antal aktier under perioden.
Resultat per aktie, kronor	Resultat efter skatt dividerat med genomsnittligt antal aktier.
Kassaflöde per aktie, kronor	Operativt kassaflöde dividerat med genomsnittligt antal aktier.
Eget kapital per aktie, kronor	Eget kapital dividerat med antal aktier vid periodens slut.

MODERBOLAGETS RESULTATRÄKNING I SAMMANDRAG

Mkr	apr-jun 2023	apr-jun 2022	jan-jun 2023	jan-jun 2022	helår 2022
Nettoomsättning	1,0	1,0	2,1	2,0	3,9
Övriga externa kostnader	-1,6	-1,5	-2,8	-2,5	-4,9
Personalkostnader	-1,5	-0,9	-2,4	-1,6	-3,6
Övriga rörelsekostnader	-	-	-	-	-
Rörelseresultat	-2,1	-1,4	-3,1	-2,1	-4,6
Finansnetto	0,0	0,1	-0,8	0,1	-50,4
Resultat före skatt	-2,1	-1,3	-3,9	-2,0	-55,0
Bokslutsdispositioner	-	-	-	-	20,5
Skatt	-	-	-	-	-
Periodens resultat	-2,1	-1,3	-3,9	-2,0	-34,5

RAPPORT ÖVER TOTALRESULTAT FÖR MODERBOLAGET I SAMMANDRAG

Mkr	apr-jun 2023	apr-jun 2022	jan-jun 2023	jan-jun 2022	helår 2022
Periodens resultat	-2,1	-1,3	-3,9	-2,0	-34,5
Övrigt totalresultat	-	-	-	-	-
Summa övrigt totalresultat	-	-	-	-	-
SUMMA TOTALRESULTAT FÖR PERIODEN	-2,1	-1,3	-3,9	-2,0	-34,5

MODERBOLAGETS BALANSRÄKNINGAR I SAMMANDRAG

Mkr	30 juni 2023	30 juni 2022	31 dec 2022
Anläggningstillgångar			
Aktier i dotterföretag	82,8	132,8	82,8
Uppskjuten skattefordran	12,0	12,0	12,0
Summa anläggningstillgångar	94,8	144,8	94,8
Omsättningstillgångar			
Kundfordringar	-	-	-
Fordringar koncernföretag	5,4	-	8,8
Övriga kortfristiga fordringar	1,9	4,3	3,0
Likvida medel	0,0	0,0	0,3
Summa omsättningstillgångar	7,3	4,3	12,1
SUMMA TILLGÅNGAR	102,1	149,1	106,9
Eget kapital (hänförs i sin helhet till moderbolagets aktieägare)	101,2	137,6	105,1
Kortfristiga skulder			
Leverantörsskulder	0,3	0,3	0,6
Skulder till koncernföretag	-	10,5	-
Övriga kortfristiga skulder	0,6	0,7	1,2
Summa kortfristiga skulder	0,9	11,5	1,8
SUMMA EGET KAPITAL OCH SKULDER	102,1	149,1	106,9

RAPPORT ÖVER FÖRÄNDRING I MODERBOLAGETS EGET KAPITAL I SAMMANDRAG

Mkr	30 juni 2023	30 juni 2022	helår 2022
Ingående eget kapital enligt balansräkning	105,1	139,6	139,6
Periodens resultat	-3,9	-2,0	-34,5
Övrigt totalresultat för perioden			
Summa totalresultat för perioden	-3,9	-2,0	-34,5
Utgående eget kapital enligt balansräkning	101,2	137,6	105,1

MODERBOLAGETS KASSAFLÖDESANALYSER I SAMMANDRAG

Mkr	apr-jun 2023	apr-jun 2022	jan-jun 2023	jan-jun 2022	helår 2022
Kassaflöde från den löpande verksamheten före förändring av rörelsekapital	-2,1	-1,3	-4,0	-2,0	-5,1
Förändringar i rörelsekapital					
Förändring av fordringar	0,7	0,1	1,1	-0,3	1,1
Förändring av kortfristiga skulder	-1,3	-0,9	-0,8	-0,9	-0,1
Summa förändring av rörelsekapital	-0,6	-0,8	0,3	-1,2	1,0
Kassaflöde från den löpande verksamheten	-2,7	-2,1	-3,7	-3,2	-4,1
Investeringsverksamheten					
Förändring av lån till/från dotterföretag	2,6	1,9	3,4	3,0	4,2
Kassaflöde från investeringsverksamheten	2,6	1,9	3,4	3,0	4,2
Operativt kassaflöde	-0,1	-0,2	-0,3	-0,2	0,1
Finansieringsverksamheten					
Förändring av lån	-	-	-	-	-
Kassaflöde från finansieringsverksamheten	0,0	0,0	0,0	0,0	0,0
Periodens kassaflöde	-0,1	-0,2	-0,3	-0,2	0,1
Likvida medel vid periodens början	0,1	0,2	0,3	0,2	0,2
Kursdifferens i likvida medel	0,0	0,0	0,0	0,0	0,0
Likvida medel vid periodens slut	0,0	0,0	0,0	0,0	0,3