



## Gynnsamma faktorer ger ett exceptionellt tredje kvartal

Koncernen lägger ett exceptionellt starkt kvartal bakom sig, där flera gynnsamma faktorer bidragit. Båda affärsområdena har levererat på den starka orderstocken från kvartalets ingång, vilket givit en avsevärd ökning av både nettoomsättning och rörelseresultat. Vi bedömer dock att utfallet för tredje kvartalet inte är en nivå att räkna med ännu. Sågverksbranschen kännetecknas fortsatt av osäkerheter. Tack vare effektiviseringsåtgärder och fokus på effektiva lösningar för kunderna har affärsområdet Rema Sawco lyckats parera flera marknadsutmaningar. Affärsområdet Motion Analysis omställning till en ökande andel prenumerationsavtal för att på sikt nå ett stabilare intäktsflöde och resultat, går oväntat snabbt. Detta medför lägre nettoomsättning under övergångsperioden. Samtidigt har en gynnsam marknad under kvartalet motverkat dessa konsekvenser.

Tredje kvartalet juli-september	Delårsperioden januari-september
<ul style="list-style-type: none"><li>Orderingången uppgick till 47,1 (23,8) Mkr</li><li>Nettoomsättningen uppgick till 56,6 (37,6) Mkr</li><li>Bruttomarginalen uppgick till 67 (71) procent</li><li>Rörelseresultatet före avskrivningar EBITDA uppgick till 17,3 (4,9) Mkr</li><li>Resultat per aktie uppgick till 0,14 (0,00) kr</li></ul>	<ul style="list-style-type: none"><li>Orderingången uppgick till 140,5 (75,7) Mkr</li><li>Nettoomsättningen uppgick till 139,1 (120,6) Mkr</li><li>Bruttomarginalen uppgick till 68 (71) procent</li><li>Rörelseresultatet före avskrivningar EBITDA uppgick till 25,8 (12,0) Mkr</li><li>Resultat per aktie uppgick till 0,14 (-0,07) kr</li></ul>

## Finansiell översikt

	jul-sept 2024	jul-sept 2023	jan-sept 2024	jan-sept 2023	helår 2023
Orderingång, Mkr	47,1	23,8	140,5	75,7	150,0
Orderstock, Mkr	73,0	38,4	73,0	38,4	73,3
Nettoomsättning, Mkr	56,6	37,6	139,1	120,6	160,7
Aktiverade utvecklingsutgifter, Mkr	3,6	2,5	10,9	6,3	10,0
Bruttomarginal, %	67	71	68	71	70
Rörelseresultat före avskrivningar, EBITDA, Mkr	17,3	4,9	25,8	12,0	15,5
EBITDA-marginal, %	28,7	12,2	17,2	9,5	9,1
Rörelseresultat EBIT, Mkr	12,8	0,3	12,4	-4,0	-5,3
Resultat efter skatt, Mkr	12,8	0,1	12,4	-5,8	-6,8
Kassaflöde från den löpande verksamheten, Mkr	3,2	-2,1	24,7	-12,9	1,7
Soliditet, %	60	69	60	69	63
Medelantalet anställda	73	67	70	67	67
Resultat per aktie	0,14	0,00	0,14	-0,07	-0,08



## VD-KOMMENTAR

**Johan Friberg**, VD och koncernchef

Det tredje kvartalet var osedvanligt starkt och härrör från båda koncernens affärsområden. Orderingen gick fördubblades till 47,1 Mkr (23,8), medan nettoomsättningen ökade med drygt 50 procent till 56,6 Mkr (37,6). Ett gynnsamt samspel av flera faktorer resulterade också i ett resultat före avskrivningar, EBITDA, om 17,3 Mkr (4,9). Vi är otroligt stolta över vad vi åstadkommit under kvartalet men bedömer att detta inte är en nivå att räkna med framåt.

Resultatet EBITDA för årets första nio månader uppgick till 25,8 Mkr (12,0), en dryg fördubbling, till störst del tack vare tredje kvartalet.

Det operativa kassaflödet har stärkts väsentligt, vilket ger oss förmågan att fortsätta investera för framtiden.

Affärsområdet RemaSawco har under det tredje kvartalet i snabb takt levererat kundprojekt, vilket ökat nettoomsättningen och rörelseresultatet men som samtidigt minskar den utgående orderstocken.

Affärsområdet Motion Analysis har under kvartalet sett en fortsatt ökande ordergång, 19,2 Mkr (7,8), där en betydande del är kopplad till prenumerationstjänster. Orderstocken hänförlig till prenumeration- och supporttjänster mer än fördubblades till 18,6 Mkr (8,0).

### **RemaSawco visar på hög effektivitet**

Sågverksmarknaden uppvisar fortsatta osäkerhetsfaktorer med begränsad tillgång till råvara, fortsatt höga råvarupriser och låg efterfrågan på sågade trävaror. Detta medför en ökad försiktighet hos våra kunder att göra större investeringar och det är svårt att bedöma när marknaden kommer att förbättras för de hårt ansatta sågverken.

Trots detta visar affärsområdet RemaSawco att de effektivitetsförbättringar som genomförts också medför resultatförbättringar.

När marknaden successivt återhämtar sig är organisationen därför redo att hantera en ökad försäljning och leverera produkter och tjänster som i sin tur ökar kundernas effektivitet.

### **Motion Analysis ökar kraftigt orderingen**

Affärsområdet Motion Analysis beslut att övergå till att sälja prenumerationssavtal har varit gynnsamt, då marknadsförutsättningarna stärkts under året. Orderingen mer än fördubblades under tredje kvartalet och steg med 80 procent under årets första nio månader, jämfört med föregående år. Produktmixen är sådan att affärsområdet lyckats bibehålla och öka sin nettoomsättning trots att en större del av orderingen alltså ännu inte intäktsförts.

Resultatet före avskrivningar, EBITDA, har minskat då affärsområdet fortsätter att investera i både produktutveckling och marknadsnärvaro. Under året har ett försäljningskontor etablerats i USA, vilket påverkat orderingen positivt.

### **Koncernens affärsområden redo att leverera på sin fulla potential**

Utvecklingen under såväl det tredje kvartalet som årets första nio månader visar på den underliggande styrkan i koncernen och dess båda affärsområden. När marknadsförutsättningarna tillåter affärsområdena att leverera på sin fulla potential kommer resultatet av genomförda effektiviseringsåtgärder tydligt att framgå. Vi kan därför vara trygga i vår övertygelse och fortsätta att investera för att erbjuda marknaden de bästa och de mest innovativa lösningarna för att göra våra kunder mer effektiva.

## KONCERNENS UTVECKLING UNDER TREDJE KVARTALET

### Orderingång, omsättning och resultat

Orderingången uppgick till 47,1 (23,8) Mkr. Orderstocken uppgick per 30 september 2024 till 73,0 (38,4) Mkr.

Nettoomsättningen uppgick till 56,6 (37,6) Mkr. Aktiverade utvecklingsutgifter uppgick till 3,6 (2,5) Mkr och avser båda affärsområdena.

Bruttomarginalen uppgick till 67 (71) procent.

Rörelseresultatet före avskrivningar och nedskrivningar EBITDA uppgick till 17,3 (4,9) Mkr. Övriga externa kostnader minskade, vilket främst förklaras av en ökning av balanserade externa konsultkostnader kopplat till affärsområdet RemaSawcos produktutveckling. En ökad andel prenumerationsavtal medför under en övergångstid lägre rörelseresultat för affärsområde Motion Analysis som levererar tjänster med hög marginal. En utbyggnad av den egna verksamheten i Nordamerika ökade personalkostnaderna något.

Avskrivningarna uppgick till -4,5 (-4,6) Mkr och finansnettot uppgick till -0,1 (-0,3) Mkr.

Resultatet efter skatt uppgick till 12,8 (0,1) Mkr.

### Finansiell ställning, investeringar och kassaflöde

Koncernens investeringar i anläggningstillgångar under kvartalet uppgick till 6,1 (2,8) Mkr, varav 3,6 (2,5) Mkr avsåg aktivering av utvecklingsprojekt. Aktivering av utvecklingsprojekt sker inom båda affärsområdena.

Det operativa kassaflödet under kvartalet uppgick till -2,9 (-4,9) Mkr. Soliditeten uppgick per 30 september 2024 till 60 (69) procent. Skuldsättningsgraden uppgick till 0,1 (0,1) ggr.

Disponibla likvida medel inklusive outnyttjad del av checkkredit uppgick per den 30 september 2024 till 21,8 (12,6) Mkr.

## KONCERNENS UTVECKLING UNDER DELÅRSPERIODEN

Orderingången uppgick till 140,5 (75,7) Mkr. Orderstocken uppgick per 30 september 2024 till 73,0 (38,4) Mkr.

Nettoomsättningen uppgick till 139,1 (120,6) Mkr. Aktiverade utvecklingsutgifter uppgick till 10,9 (6,3) Mkr och avser båda affärsområdena.

Bruttomarginalen uppgick till 68 (71) procent.

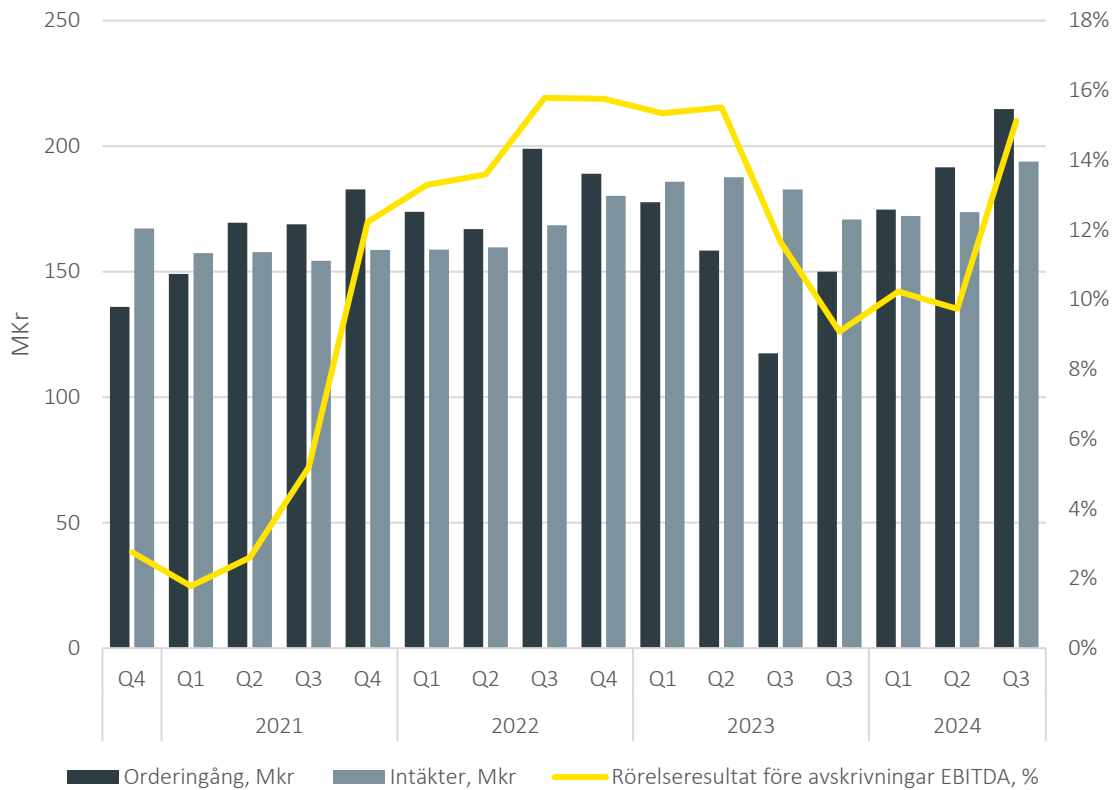
Rörelseresultatet före avskrivningar och nedskrivningar EBITDA uppgick till 25,8 (12,0) Mkr. Övriga externa kostnader minskade, vilket främst förklaras av en ökning av balanserade externa konsultkostnader kopplat till affärsområdet RemaSawcos produktutveckling. Personalkostnaderna ökade som ett resultat av utbyggnad av den egna verksamheten i Nordamerika.

Avskrivningarna uppgick till -13,4 (-16,0) Mkr. Skillnaden härrör sig främst ifrån en nedskrivning under första kvartalet 2023 i samband med uppsägning av ett hyreskontrakt av kontors- och produktionslokaler i Finland.

Finansnettot uppgick till -0,4 (-2,2) Mkr. Merparten av skillnaden härrör sig ifrån en engångspost under första kvartalet 2023 avseende en nedskriven fordran.

Resultatet efter skatt uppgick till 12,4 (-5,8) Mkr.

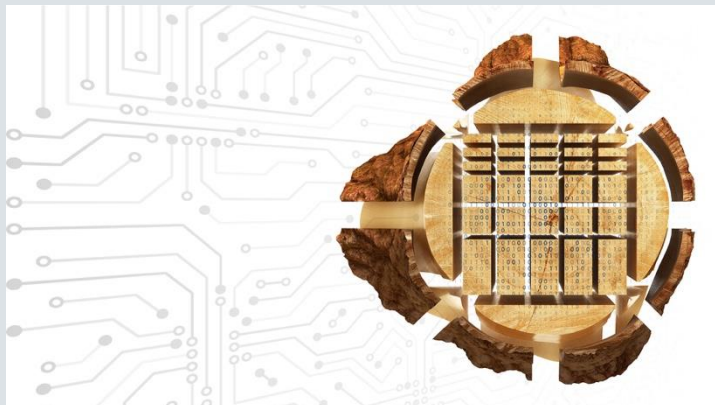
## RULLANDE 12 MÅNADERS ORDERINGÅNG, INTÄKTER OCH EBITDA



Koncernens rullande 12-månaders rörelsemarginal EBITDA uppgick under det tredje kvartalet till drygt 15 procent. Koncernens långsiktiga EBITDA-mål, att stabilt leverera 15 procent EBITDA-marginal, kräver tillväxt i nettoomsättning. Även takten i den pågående förändringen inom affärsområde Motion Analysis, till en högre andel prenumerations- och supportavtal, kan påverka hur snabbt det långsiktiga målet nås. Den förändrade affärsmodellen kommer på sikt att innebära tillväxt både i nettoomsättning och EBITDA-resultat.



## AFFÄRSOMRÅDE: REMASAWCO



RemaSawco levererar lösningar för att optimera produktionen i sågverksindustrin. Produktportföljen innefattar egenutvecklad mjukvara som med hjälp av laser, 3D-skanning, röntgen och automation, mäter och analyserar timmer och brädor genom hela sågverksprocessen i syfte att maximera värdeutbytet, minimera spill och därmed öka kundernas lönsamhet.

### Utveckling under perioden

Under det tredje kvartalet ökade affärsområdets nettoomsättning och resultat före avskrivningar EBITDA jämfört med föregående år. Detta förklaras framförallt av en kraftig ökning av leveranser från orderstocken under kvartalet. De effektiviseringsåtgärder som vidtagits har gjort organisationen redo att hantera en ökande försäljning snabbare och med högre lönsamhet.

Marknaden har präglats av osäkerhet, med låg efterfrågan på sågade trävaror och höga råvarupriser för sågverken. Begränsad tillgång till råvara har ytterligare förstärkt den försiktighet som råder på marknaden gällande större investeringar. RemaSawcos försäljningsstrategi har därför varit att fokusera på större koncernupphandlade uppgraderingsprogram, vilket har resulterat i längre affärscykler. Under tredje kvartalet har dock detta arbete burit frukt i form av en ökad ordergång. Trots de utmaningar som marknaden för närvarande står inför är bedömningen att efterfrågan successivt kommer att återhämta sig. Tidpunkten för denna återhämtning är dock oviss i dagsläget.

	jul-sept 2024	jul-sept 2023	jan-sept 2024	jan-sept 2023	Helår 2023
Ordergång, Mkr	27,9	16,0	97,9	52,0	110,6
Nettoomsättning, Mkr	44,3	29,2	109,1	93,2	121,2
Aktiverade utvecklingsutgifter, Mkr	1,8	1,0	5,0	2,7	4,0
EBITDA, Mkr	13,7	2,8	22,7	7,5	7,0
EBITDA marginal, %	29,7	9,3	19,9	7,8	5,6

### Produktutveckling

Under kvartalet har basutvecklingen fortsatt på två områden. Inom uppdatering av befintliga produkter har vi fokuserat på vår brädskenneriserie, optimeringsmjukvara för timmersortering och såglinje, uppdatering av program för timmerinmätning samt vidareutveckling av vår nya mätstation. Det andra området omfattar de nya digitala lösningarna för styrning och kontroll av sågverksprocessen. Den första releasen av RS-LogScanner3DX närmar sig, med avancerad 3D-funktionalitet, medan röntgenfunktionen kommer att introduceras stegvis.

Affärsområdet fortsätter att investera på en hög nivå i produktutveckling för att uppnå skalbarhet och vidareutveckla nyckelfunktioner för digitalisering och optimering av sågverksprocesser.

# Image SYSTEMS

## MOTION ANALYSIS

### AFFÄRSOMRÅDE:

## MOTION ANALYSIS



Motion Analysis Systems erbjuder sina kunder mjukvara för att analysera höghastighetsfilm och är världsledande inom denna nisch. Mjukvaran säljs under produktnamnen TEMA och TrackEye®.

### Utveckling under perioden

Övergången till prenumerationsförsäljning har resulterat i en starkt ökande affärsvolym av återkommande intäkter. Orderstocken kopplad till prenumerations- och supportavtal med framtida intäktsflöden uppgick vid kvartalets utgång till 18,6 Mkr (8,0) vilket är mer än en fördubbling jämfört med föregående år. Samtidigt som övergången till prenumeration normalt sett innebär lägre intäkter under en övergångsperiod har marknadsförutsättningarna under kvartalet varit sådana att affärsområdet lyckats att öka nettoomsättningen till 12,3 Mkr (8,4) vilket motsvarar en uppgång med över 40 procent.

Affärsområdet har under perioden fortsatt sina investeringar inom marknadsföring och försäljning samt acceleration av produktutvecklingen. Detta medför att kostnadsmassan gått upp och att marginalerna således gått ned. Affärsområdets satsningar på en ökad marknadsnärvaro, både i Nordamerika och i Asien, har resulterat i en kraftigt växande ordergång. Under kvartalet har antalet ordrar ökat samtidigt som värdet ökat med cirka 150 procent jämfört med föregående år till 19,2 Mkr (7,8).

	jul-sept 2024	jul-sept 2023	jan-sept 2024	jan-sept 2023	Helår 2023
Ordergång, Mkr	19,2	7,8	42,6	23,7	39,4
Orderstock prenumerations- och supporttjänster, Mkr	18,6	8,0	18,6	8,0	8,6
Nettoomsättning, Mkr	12,3	8,4	30,0	27,4	39,5
Aktiverade utvecklingsutgifter, Mkr	1,8	1,5	5,9	3,6	6,0
EBITDA, Mkr	4,7	3,3	7,0	8,8	14,2
EBITDA marginal, %	33,3	33,3	19,5	28,4	31,2

### Produktutveckling

Affärsområdet fokuserar fortsatt på att leverera den första kommersiella releasen av den nya plattformen i slutet av 2024. Implementering av maskininlärningsalgoritmer i mjukvara har påbörjats för att effektivt kunna anpassa produkterna till nya krav och samtidigt förbättra prestandan i produkterna.

## ÖVRIG INFORMATION

### Moderbolag

Moderbolagets nettoomsättning för det tredje kvartalet uppgick till 0,7 (1,0) Mkr. Rörelseresultatet uppgick till -1,1 (-1,2) Mkr. Resultat efter skatt uppgick till -1,1 (-1,2) Mkr. Investeringar i anläggningstillgångar uppgick till 0,0 (0,0) Mkr. Moderbolagets disponibla likvida medel per den 30 september 2024 uppgick till 0,0 (0,0) Mkr. Moderbolagets eget kapital uppgick per den 30 september 2024 till 104,7 (100,0) Mkr och soliditeten uppgick till 98 (98) procent.

### Väsentliga händelser efter rapportperiodens utgång

Affärsområdet RemaSawco har efter kvartalets utgång erhållit två order om totalt cirka 4 Mkr som avser så kallade SLA avtal. Den order på cirka 2,1 Mkr som kommunicerades den 2 oktober erhöles från kunden den 30 september och ingår i orderingången för tredje kvartalet.

Inför årsstämman 2025 har valberedning utsetts och består av Hans Karlsson (företrädare Tibia Konsult AB), Thomas Wernhoff (eget innehav) samt Hans Malm (eget innehav). Valberedningen har utsett Hans Karlsson till ordförande.

### Personal

Medelantalet anställda uppgick till 70 (67). Antalet anställda vid periodens utgång var 75.

### Antalet aktier

Antalet aktier uppgår den 30 september 2024 till 89 207 818.

### Redovisningsprinciper

Image Systems tillämpar International Financial Reporting Standards (IFRS) såsom de antagits av EU. Delårsrapporten för koncernen är utformad i enlighet med IAS 34 Delårsrapportering och årsredovisningslagen. Upplysningar enligt IAS 34 Delårsrapportering lämnas såväl i noter som på annan plats i delårsrapporten.

Delårsrapporten för moderbolaget Image Systems AB är utformad i enlighet med årsredovisningslagen och Rådet för finansiell rapporterings rekommendation RFR 2 Redovisning för juridisk person.

Image Systems tillämpar ESMAs (European Securities and Markets Authority) riktlinjer för alternativa nyckeltal. Definitioner av nyckeltal finns på sidan 15 och relevanta avstämningar finns på sidan 14.

### Risker och osäkerhetsfaktorer

Koncernens väsentliga risk- och osäkerhetsfaktorer inkluderar affärsmässiga risker förknippade med avtal med kunder och leverantörer samt andra omvärldsfaktorer som till exempel risker i förändrade valutakurser. En redogörelse för koncernens väsentliga finansiella och affärsmässiga risker återfinns i förvaltningsberättelsen och under not 3 i årsredovisningen för 2023. Inga väsentliga nya eller förändrade risker och säkerhetsfaktorer identifierats under kvartalet.

## Finansiell kalender

Bokslutsrapport 2024	7 februari 2025
Delårsrapport januari-mars	25 april 2025
Årsstämma 2025	8 maj 2025
Delårsrapport januari-juni	17 juli 2025

## Långsiktiga finansiella mål

Image Systems har som målsättning att skapa långsiktig värdetillväxt för sina aktieägare. För att uppnå detta har styrelsen fastställt långsiktiga finansiella mål:

EBITDA	>15%
Soliditet	>50%
Utdelning	20% av vinst efter skatt

Styrelsen och verkställande direktören försäkrar att delårsrapporten ger en rättvisande översikt av moderbolagets och koncernens verksamhet, ekonomiska ställning och resultat samt beskriver väsentliga risker och osäkerhetsfaktorer som moderbolaget och de företag som ingår i koncernen står inför.

Linköping den 8 november 2024

Johan Friberg  
Verkställande direktör

Informationen i denna rapport offentliggörs enligt EU:s marknadsmissbruksförordning MAR. Informationen lämnades genom nedanstående kontaktpersons försorg för offentliggörande den 8 november 2024 klockan 08:00.

Finansiella rapporter finns tillgängliga på bolagets webbplats  
<http://www.imagesystemsgroup.se>

Frågor besvaras av:

Johan Friberg, VD och koncernchef, telefon 013-200 100, e-post [johan.friberg@imagesystems.se](mailto:johan.friberg@imagesystems.se)

Image Systems AB, Snickaregatan 40, 582 26 Linköping. Organisationsnummer 556319-4041



## GRANSKNINGSRAPPORT

Image Systems AB (publ) org. nr 556319-4041

### Inledning

Vi har utfört en översiktlig granskning av den finansiella delårsinformationen i sammandrag (delårsrapport) för Image Systems AB (publ) per 30 september 2004 och den niomånadersperiod som slutade per detta datum. Det är styrelsen och verkställande direktören som har ansvaret för att upprätta och presentera denna finansiella delårsinformation i enlighet med IAS 34 och årsredovisningslagen. Vårt ansvar är att uttala en slutsats om denna delårsrapport grundad på vår översiktliga granskning.

### Den översiktliga granskningens inriktning och omfattning.

Vi har utfört vår översiktliga granskning i enlighet med International Standard on Review Engagements ISRE 2410 Översiktlig granskning av finansiell delårsinformation utförd av företagets valda revisor. En översiktlig granskning består av att göra förfrågningar, i första hand till personer som är ansvariga för finansiella frågor och redovisningsfrågor, att utföra analytisk granskning och att vidta andra översiktliga granskningsåtgärder. En översiktlig granskning har en annan inriktning och en betydligt mindre omfattning jämfört med den inriktning och omfattning som en revision enligt ISA och god revisionssed i övrigt har. De granskningsåtgärder som vidtas vid en översiktlig granskning gör det inte möjligt för oss att skaffa oss en sådan säkerhet att vi blir medvetna om alla viktiga omständigheter som skulle kunna ha blivit identifierade om en revision utförts. Den uttalade slutsatsen grundad på en översiktlig granskning har därför inte den säkerhet som en uttalad slutsats grundad på en revision har.

### Slutsats

Grundat på vår översiktliga granskning har det inte kommit fram några omständigheter som ger oss anledning att anse att delårsrapporten inte, i allt väsentligt, är upprättad för koncernens del i enlighet med IAS 34 och årsredovisningslagen samt för moderbolagets del i enlighet med årsredovisningslagen.

Stockholm, den dag som framgår av vår elektroniska signatur

PricewaterhouseCoopers AB

Andreas Skogh

Auktoriserad revisor.

## KONCERNENS RESULTATRÄKNING I SAMMANDRAG

Mkr	jul-sept 2024	jul-sept 2023	jan-sept 2024	jan-sept 2023	helår 2023
Nettoomsättning	56,6	37,6	139,1	120,6	160,7
Aktiverade utvecklingsutgifter	3,6	2,5	10,9	6,3	10,0
<b>Totala Intäkter</b>	<b>60,2</b>	<b>40,1</b>	<b>150,0</b>	<b>126,9</b>	<b>170,7</b>
Råvaror och förnödenheter	-18,4	-11,0	-44,6	-35,5	-47,9
Övriga externa kostnader	-7,0	-8,1	-24,4	-27,4	-36,7
Personalkostnader	-17,1	-15,9	-54,8	-52,1	-70,0
Avskrivningar och nedskrivningar av immateriella och materiella anläggningstillgångar	-4,5	-4,6	-13,4	-16,0	-20,8
Övriga rörelseintäkter	-	-	-	0,1	-
Övriga rörelsekostnader	-0,4	-0,2	-0,4	-	-0,6
<b>Rörelseresultat</b>	<b>12,8</b>	<b>0,3</b>	<b>12,4</b>	<b>-4,0</b>	<b>-5,3</b>
Finansnetto	-0,1	-0,3	-0,4	-2,2	-2,1
<b>Resultat före skatt</b>	<b>12,7</b>	<b>0,0</b>	<b>12,0</b>	<b>-6,2</b>	<b>-7,4</b>
Skatt	0,1	0,1	0,4	0,4	0,6
<b>Periodens resultat</b>	<b>12,8</b>	<b>0,1</b>	<b>12,4</b>	<b>-5,8</b>	<b>-6,8</b>
Varav hänförligt till moderföretagets aktieägare	12,8	0,1	12,4	-5,8	-6,8
Resultat per aktie <sup>1)</sup>	0,14	0,00	0,14	-0,07	-0,08
Resultat per aktie, efter utspädning <sup>1)</sup>	0,14	0,00	0,14	-0,07	-0,08
Genomsnittligt antal aktier, tusental	89 207,8	89 207,8	89 207,8	89 207,8	89 207,8
Genomsnittligt antal aktier, tusental efter utspädning	89 207,8	89 207,8	89 207,8	89 207,8	89 207,8

<sup>1)</sup> Beräknat på genomsnittligt antal aktier

## KONCERNENS RAPPORT ÖVER TOTALRESULTATET I SAMMANDRAG

Mkr	jul-sept 2024	jul-sept 2023	jan-sept 2024	jan-sept 2023	helår 2023
Periodens resultat	12,8	0,1	12,4	-5,8	-6,8
<b>Övrigt totalresultat</b>					
Omräkningsdifferenser	0,0	0,0	0,0	0,2	-0,1
<b>Summa övrigt totalresultat</b>	<b>0,0</b>	<b>0,0</b>	<b>0,0</b>	<b>0,2</b>	<b>-0,1</b>
<b>SUMMA TOTALRESULTAT FÖR PERIODEN</b>					
Varav hänförligt till moderbolagets aktieägare	<b>12,8</b>	<b>0,1</b>	<b>12,4</b>	<b>-5,6</b>	<b>-6,9</b>

## KONCERNENS BALANSRÄKNINGAR I SAMMANDRAG

Mkr	30 sept 2024	30 sept 2023	31 dec 2023
<b>Anläggningstillgångar</b>			
Goodwill	36,1	36,1	36,1
Kundrelationer	16,1	20,4	19,3
Balanserade utvecklingsutgifter	51,4	36,0	38,6
Materiella anläggningstillgångar	2,3	1,0	1,1
Nyttjanderätter	18,8	10,2	10,0
Uppskjuten skattefordran	19,1	19,1	19,1
<b>Summa anläggningstillgångar</b>	<b>143,8</b>	<b>122,8</b>	<b>124,2</b>
<b>Omsättningstillgångar</b>			
Varulager	14,5	14,2	13,1
Kundfordringar	39,2	28,6	33,2
Övriga fordringar	9,1	4,8	5,9
Likvida medel	6,9	0,7	6,6
<b>Summa omsättningstillgångar</b>	<b>69,7</b>	<b>48,3</b>	<b>58,8</b>
<b>SUMMA TILLGÅNGAR</b>	<b>213,5</b>	<b>171,1</b>	<b>183,0</b>
<b>Eget kapital (hänförs i sin helhet till moderbolagets aktieägare)</b>	<b>128,2</b>	<b>117,3</b>	<b>116,0</b>
<b>Långfristiga skulder</b>			
Leasingskulder	11,4	4,4	4,2
Uppskjutna skatteskulder	5,1	5,6	5,5
<b>Summa långfristiga skulder</b>	<b>16,5</b>	<b>10,0</b>	<b>9,7</b>
<b>Kortfristiga skulder</b>			
Lån kreditinstitut	3,6	7,7	5,4
Leverantörsskulder	21,3	11,7	12,2
Leasingskulder	6,4	5,0	5,0
Övriga kortfristiga skulder	37,5	19,4	34,7
<b>Summa kortfristiga skulder</b>	<b>68,8</b>	<b>43,8</b>	<b>57,3</b>
<b>SUMMA EGET KAPITAL OCH SKULDER</b>	<b>213,5</b>	<b>171,1</b>	<b>183,0</b>

## RAPPORT ÖVER FÖRÄNDRING I KONCERNENS EGET KAPITAL I SAMMANDRAG

Mkr	30 sept 2024	30 sept 2023	helår 2023
Ingående eget kapital i balansräkningen	116,0	122,9	122,9
Årets resultat	12,4	-5,8	-6,8
Övrigt totalresultat för perioden	-0,2	0,2	-0,1
<b>Summa totalresultat för perioden</b>	<b>12,2</b>	<b>-5,6</b>	<b>-6,9</b>
<b>Utgående eget kapital enligt balansräkningen</b>	<b>128,2</b>	<b>117,3</b>	<b>116,0</b>

## KONCERNENS KASSAFLÖDESANALYSER I SAMMANDRAG

Mkr	jul-sept 2024	jul-sept 2023	jan-sept 2024	jan-sept 2023	helår 2023
<b>Kassaflöde från den löpande verksamheten före förändring av rörelsekapital</b>	<b>16,9</b>	<b>4,8</b>	<b>23,8</b>	<b>10,2</b>	<b>13,2</b>
<b>Förändringar i rörelsekapital</b>					
Förändring av varulager	-2,9	3,0	-1,4	-0,6	0,5
Förändring av fordringar	-18,9	-0,4	-9,5	-6,4	-11,8
Förändring av kortfristiga skulder	8,1	-9,5	11,8	-16,1	-0,2
<b>Summa förändring av rörelsekapital</b>	<b>-13,7</b>	<b>-6,9</b>	<b>0,9</b>	<b>-23,1</b>	<b>-11,5</b>
<b>Kassaflöde från den löpande verksamheten</b>	<b>3,2</b>	<b>-2,1</b>	<b>24,7</b>	<b>-12,9</b>	<b>1,7</b>
<b>Investeringsverksamheten</b>					
Förvärv av immateriella anläggningstillgångar	-5,9	-2,6	-17,6	-6,4	-10,8
Förvärv av materiella anläggningstillgångar	-0,2	-0,2	-1,3	-0,4	-0,6
<b>Kassaflöde från investeringsverksamheten</b>	<b>-6,1</b>	<b>-2,8</b>	<b>-18,9</b>	<b>-6,8</b>	<b>-11,4</b>
<b>Operativt kassaflöde</b>	<b>-2,9</b>	<b>-4,9</b>	<b>5,8</b>	<b>-19,7</b>	<b>-9,7</b>
<b>Finansieringsverksamheten</b>					
Förändring av lån	-1,7	0,5	-1,8	2,4	0,0
Amortering av leasingskulder	-1,3	-1,5	-3,7	-4,5	-6,2
<b>Kassaflöde från finansieringsverksamheten</b>	<b>-3,0</b>	<b>-1,0</b>	<b>-5,5</b>	<b>-2,1</b>	<b>-6,2</b>
<b>Periodens kassaflöde</b>	<b>-5,9</b>	<b>-5,9</b>	<b>0,3</b>	<b>-21,8</b>	<b>-15,9</b>
Likvida medel vid årets början	12,8	6,6	6,6	22,5	22,5
Kursdifferens i likvida medel	0,0	0,0	0,0	0,0	0,0
<b>Likvida medel vid periodens slut</b>	<b>6,9</b>	<b>0,7</b>	<b>6,9</b>	<b>0,7</b>	<b>6,6</b>

## SEGMENTSREDOVISNING

Mkr	jul-sept 2024	jul-sept 2023	jan-sept 2024	jan-sept 2023	helår 2023
<b>Intäkter</b>					
RemaSawco	46,1	30,2	114,1	95,9	125,2
Motion Analysis	14,1	9,9	35,9	31,0	45,5
Koncernposter och moderbolag	-	-		-	-
<b>Summa intäkter</b>	<b>60,2</b>	<b>40,1</b>	<b>150,0</b>	<b>126,9</b>	<b>170,7</b>
<b>EBITDA</b>					
RemaSawco	13,7	2,8	22,7	7,5	7,0
Motion Analysis	4,7	3,3	7,0	8,8	14,2
Admin och koncernposter	-1,1	-1,2	-3,9	-4,3	-5,7
<b>EBITDA totalt</b>	<b>17,3</b>	<b>4,9</b>	<b>25,8</b>	<b>12,0</b>	<b>15,5</b>
Avskrivningar och nedskrivningar av immateriella och materiella anläggningstillgångar	-4,5	-4,6	-13,4	-16,0	-20,8
<b>Rörelseresultat</b>	<b>12,8</b>	<b>0,3</b>	<b>12,4</b>	<b>-4,0</b>	<b>-5,3</b>
Finansnetto	-0,1	-0,3	-0,4	-2,2	-2,1
<b>Resultat före skatt</b>	<b>12,7</b>	<b>0,0</b>	<b>12,0</b>	<b>-6,2</b>	<b>-7,4</b>
Skatt	0,1	0,1	0,4	0,4	0,6
<b>Periodens resultat</b>	<b>12,8</b>	<b>0,1</b>	<b>12,4</b>	<b>-5,8</b>	<b>-6,8</b>

## NYCKELTAL

	jul-sept 2024	jul-sept 2023	jan-sept 2024	jan-sept 2023	helår 2023
Orderingång, Mkr	47,1	23,8	140,5	75,7	150,0
Orderstock, Mkr	73,0	38,4	73,0	38,4	73,3
Bruttomarginal, %	67	71	68	71	70
EBITDA, Mkr	17,3	4,9	25,8	12,0	15,5
EBITDA-marginal, %	28,7	12,2	17,2	9,5	9,1
Rörelsemarginal, %	21,3	0,7	8,3	-3,2	-3,1
Vinstmarginal, %	21,1	0,0	8,0	-4,9	-4,3
Räntabilitet på sysselsatt kapital, %	8,6	0,2	8,3	neg	neg
Räntabilitet på eget kapital, %	10,0	0,1	9,7	neg	neg
Soliditet, %	60	69	60	69	63
Skuldsättningsgrad	0,1	0,1	0,1	0,1	0,1
Nettoinvesteringar i anläggningstillgångar, Mkr	6,1	2,8	18,9	6,8	11,4
Av-/nedskrivningar av anläggningstillgångar, Mkr	4,5	4,6	13,4	16,0	20,8
Medelantalet anställda	73	67	70	67	67
Antal aktier vid periodens slut, miljoner	89,21	89,21	89,21	89,21	89,21
Genomsnittligt antal aktier, miljoner	89,21	89,21	89,21	89,21	89,21
Resultat per aktie, kronor	0,14	0,00	0,14	-0,07	-0,08
Kassaflöde per aktie beräknat på genomsnittligt antal aktier, kronor	-0,03	-0,05	0,07	-0,22	-0,14
Eget kapital per aktie beräknat på antal aktier vid periodens slut, kronor	1,44	1,31	1,44	1,31	1,30

## KVARTALSÖVERSIKT, KONCERNEN

Kvartalsöversikt, koncernen	2021	2022				2023				2024		
	Q4	Q1	Q2	Q3	Q4	Q1	Q2	Q3	Q4	Q1	Q2	Q3
Orderingång, Mkr	51,7	42,7	39,8	64,7	41,8	31,4	20,5	23,8	74,3	56,1	37,3	47,1
Orderstock, Mkr	72,0	83,6	82,7	96,8	81,9	74,9	52,2	38,4	73,3	91,8	83,4	73,0
Nettoomsättning, Mkr	42,6	31,6	42,4	43,1	54,0	38,3	44,7	37,6	40,1	38,2	44,3	56,6
Aktiverade utvecklingskostnader, Mkr	1,6	2,8	2,6	1,8	1,9	1,7	2,1	2,5	3,7	3,2	4,1	3,6
Bruttomarginal, %	70	70	64	71	64	71	70	71	69	70	67	67
Rörelseresultat före avskrivningar EBITDA, Mkr	7,5	2,2	4,2	12,7	9,3	2,3	4,8	4,9	3,5	4,4	4,1	17,3
EBITDA-marginal, %	17,0	6,4	9,3	28,3	16,6	5,8	10,3	12,2	8,0	10,6	8,5	28,7
Rörelseresultat EBIT, Mkr	2,9	-3,1	-0,5	8,1	4,6	-4,6	0,3	0,3	-1,3	0,1	-0,5	12,8
EBIT-marginal, %	6,6	-9,0	-1,1	18,0	8,2	-11,5	0,6	0,7	-3,0	0,2	-1,0	21,3
Räntabilitet på eget kapital, %	2,5	neg	neg	6,8	3,7	neg	0,1	0,1	neg	0,0	neg	10,0
Soliditet, %	58	58	55	59	63	62	65	69	63	61	59	60
Resultat per aktie, kr	0,03	-0,04	-0,01	0,09	0,05	-0,07	0,00	0,00	-0,01	0,00	0,00	0,14
Kassaflöde per aktie, kr	0,06	0,01	0,08	0,01	0,13	-0,08	-0,10	-0,07	0,10	0,04	0,06	-0,03
Eget kapital per aktie, kr	1,28	1,24	1,24	1,33	1,38	1,31	1,31	1,31	1,30	1,30	1,30	1,44
Genomsnittligt antal aktier, miljoner	89,21	89,21	89,21	89,21	89,21	89,21	89,21	89,21	89,21	89,21	89,21	89,21

## RELEVANTA AVSTÄMNINGAR AV ICKE IFRS-BASERADE NYCKELTAL, KONCERNEN

### Alternativa nyckeltal

Utöver de finansiella nyckeltal som upprättats i enlighet med IFRS, presenterar Image Systems finansiella nyckeltal som inte definieras enligt IFRS, till exempel EBITDA och Nettoskuld.

Dessa alternativa nyckeltal anses vara viktiga resultat och prestationsindikationer för investerare och andra användare av delårsrapporten. De alternativa nyckeltalen ska ses som ett komplement till, men inte en ersättning för, den finansiella information som upprättats i enlighet med IFRS.

Image Systems definitioner av dessa mått som inte definieras enligt IFRS beskrivs i denna rapport under stycket definitioner.

Dessa termer kan definieras på annat sätt av andra företag och är därför inte alltid jämförbara med liknande mått som används av andra företag.

### EBITDA

Image Systems anser att EBITDA är ett relevant mått för investerare för att kunna förstå resultatgenerering före investeringar i materiella och immateriella anläggningstillgångar.

### Nettoskuld

Image Systems anser att Nettoskuld är ett relevant mått för investerare för att kunna förstå koncernens skuldsättning.

### Rörelseresultat före avskrivningar EBITDA

Mkr	jul-sept 2024	jul-sept 2023	jan-sept 2024	jan-sept 2023	helår 2023
Rörelseresultat	12,8	0,3	12,4	-4,0	-5,3
Avskrivningar och nedskrivningar av materiella och materiella anläggningstillgångar	4,5	4,6	13,4	16,0	20,8
<b>Rörelseresultat före avskrivningar EBITDA</b>	<b>17,3</b>	<b>4,9</b>	<b>25,8</b>	<b>12,0</b>	<b>15,5</b>

### Nettoskuld

Mkr	30 sept 2024	30 sept 2023	31 dec 2023
Likvida medel	6,9	0,7	6,6
Leasingskuld	17,8	9,4	9,2
Räntebärande skulder	3,6	7,7	5,4
<b>Nettoskuld</b>	<b>14,5</b>	<b>16,4</b>	<b>8,0</b>

## DEFINITIONER

### Resultatmått

---

<b>EBITDA</b>	Rörelseresultatet plus avskrivningar på materiella och immateriella tillgångar.
---------------	---

### Marginaler

---

<b>Bruttomarginal, %</b>	Nettoomsättning minus råvaror och förnödenheter i förhållande till Nettoomsättning.
<b>Rörelsemarginal, %</b>	Rörelseresultat i förhållande till nettoomsättning och aktiverade utvecklingsutgifter.
<b>Vinstmarginal, %</b>	Resultat före skatt i förhållande till nettoomsättning och aktiverade utvecklingsutgifter.

### Räntabilitet

---

<b>Räntabilitet på sysselsatt kapital, %</b>	Rörelseresultat plus ränteintäkter i förhållande till sysselsatt kapital. Sysselsatt kapital avser balansomslutningen med avdrag för icke räntebärande skulder.
<b>Räntabilitet på eget kapital, %</b>	Periodens resultat i förhållande till eget kapital.

### Kapitalstruktur

---

<b>Soliditet, %</b>	Eget kapital vid periodens utgång i förhållande till balansomslutningen.
<b>Skuldsättningsgrad, ggr</b>	Räntebärande skulder vid periodens utgång minus likvida medel i förhållande till eget kapital.
<b>Nettoskuld, Mkr</b>	Ränteskulder minus likvida medel.

### Övrigt

---

<b>Nettoinvesteringar i anläggningstillgångar, Mkr</b>	Nettoinvesteringar i både immateriella och materiella anläggningstillgångar samt finansiella anläggningstillgångar under perioden.
<b>Medelantal anställda</b>	Medelantalet anställda under perioden.

### Data per aktie

---

<b>Antal aktier vid periodens slut, i miljoner</b>	Antal utestående aktier vid periodens slut.
<b>Genomsnittligt antal aktier, miljoner</b>	Genomsnittligt antal aktier under perioden.
<b>Resultat per aktie, kronor</b>	Resultat efter skatt dividerat med genomsnittligt antal aktier.
<b>Kassaflöde per aktie, kronor</b>	Operativt kassaflöde dividerat med genomsnittligt antal aktier.
<b>Eget kapital per aktie, kronor</b>	Eget kapital dividerat med antal aktier vid periodens slut.



## MODERBOLAGETS RESULTATRÄKNING I SAMMANDRAG

Mkr	jul-sept 2024	jul-sept 2023	jan-sept 2024	jan-sept 2023	helår 2023
Nettoomsättning	0,7	1,0	2,3	3,1	4,0
Övriga externa kostnader	-1,0	-1,4	-3,5	-4,2	-5,6
Personalkostnader	-0,8	-0,8	-2,7	-3,2	-4,1
Övriga rörelsekostnader	-	-	-	-	-
<b>Rörelseresultat</b>	<b>-1,1</b>	<b>-1,2</b>	<b>-3,9</b>	<b>-4,3</b>	<b>-5,7</b>
Finansnetto	0,0	0,0	0,0	-0,8	-0,8
<b>Resultat före skatt</b>	<b>-1,1</b>	<b>-1,2</b>	<b>-3,9</b>	<b>-5,1</b>	<b>-6,5</b>
Bokslutsdispositioner	-	-	-	-	10,0
Skatt	-	-	-	-	-
<b>Periodens resultat</b>	<b>-1,1</b>	<b>-1,2</b>	<b>-3,9</b>	<b>-5,1</b>	<b>3,5</b>

## RAPPORT ÖVER TOTALRESULTAT FÖR MODERBOLAGET I SAMMANDRAG

Mkr	jul-sept 2024	jul-sept 2023	jan-sept 2024	jan-sept 2023	helår 2023
Periodens resultat	-1,1	-1,2	-3,9	-5,1	3,5
Övrigt totalresultat	-	-	-	-	-
<b>Summa övrigt totalresultat</b>	<b>-</b>	<b>-</b>	<b>-</b>	<b>-</b>	<b>-</b>
<b>SUMMA TOTALRESULTAT FÖR PERIODEN</b>	<b>-1,1</b>	<b>-1,2</b>	<b>-3,9</b>	<b>-5,1</b>	<b>3,5</b>

## MODERBOLAGETS BALANSRÄKNINGAR I SAMMANDRAG

Mkr	30 sept 2024	30 sept 2023	31 dec 2023
<b>Anläggningstillgångar</b>			
Aktier i dotterföretag	82,8	82,8	82,8
Uppskjuten skattefordran	12,0	12,0	12,0
<b>Summa anläggningstillgångar</b>	<b>94,8</b>	<b>94,8</b>	<b>94,8</b>
<b>Omsättningstillgångar</b>			
Fordringar koncernföretag	11,2	5,2	14,2
Övriga kortfristiga fordringar	1,0	1,6	1,0
Likvida medel	0,0	0,0	0,0
<b>Summa omsättningstillgångar</b>	<b>12,2</b>	<b>6,8</b>	<b>15,2</b>
<b>SUMMA TILLGÅNGAR</b>	<b>107,0</b>	<b>101,6</b>	<b>110,0</b>
<b>Eget kapital (hänförs i sin helhet till moderbolagets aktieägare)</b>	<b>104,7</b>	<b>100,0</b>	<b>108,6</b>
<b>Kortfristiga skulder</b>			
Leverantörsskulder	0,1	0,6	0,3
Skulder till koncernföretag	0,9	-	-
Övriga kortfristiga skulder	1,3	1,0	1,1
<b>Summa kortfristiga skulder</b>	<b>2,3</b>	<b>1,6</b>	<b>1,4</b>
<b>SUMMA EGET KAPITAL OCH SKULDER</b>	<b>107,0</b>	<b>101,6</b>	<b>110,0</b>

## RAPPORT ÖVER FÖRÄNDRING I MODERBOLAGETS EGET KAPITAL I SAMMANDRAG

Mkr	30 sept 2024	30 sept 2023	Helår 2023
Ingående eget kapital enligt balansräkning	108,6	105,1	105,1
Periodens resultat	-3,9	-5,1	3,5
Övrigt totalresultat för perioden			
<b>Summa totalresultat för perioden</b>	<b>-3,9</b>	<b>-5,1</b>	<b>3,5</b>
<b>Utgående eget kapital enligt balansräkning</b>	<b>104,7</b>	<b>100,0</b>	<b>108,6</b>

## MODERBOLAGETS KASSAFLÖDESANALYSER I SAMMANDRAG

Mkr	jul-sept 2024	jul-sept 2023	jan-sept 2024	jan-sept 2023	helår 2023
<b>Kassaflöde från den löpande verksamheten före förändring av rörelsekapital</b>	<b>-1,1</b>	<b>-1,2</b>	<b>-3,9</b>	<b>-5,2</b>	<b>3,5</b>
<b>Förändringar i rörelsekapital</b>					
Förändring av fordringar	0,2	0,3	0,0	1,4	2,0
Förändring av kortfristiga skulder	0,4	0,7	0,0	-0,1	-0,4
<b>Summa förändring av rörelsekapital</b>	<b>0,6</b>	<b>1,0</b>	<b>0,0</b>	<b>1,3</b>	<b>1,6</b>
<b>Kassaflöde från den löpande verksamheten</b>	<b>-0,5</b>	<b>-0,2</b>	<b>-3,9</b>	<b>-3,9</b>	<b>5,1</b>
<b>Investeringsverksamheten</b>					
Förändring av lån till/från dotterföretag	0,3	0,2	3,9	3,6	-5,4
<b>Kassaflöde från investeringsverksamheten</b>	<b>0,3</b>	<b>0,2</b>	<b>3,9</b>	<b>3,6</b>	<b>-5,4</b>
<b>Operativt kassaflöde</b>	<b>-0,2</b>	<b>0,0</b>	<b>0,0</b>	<b>-0,3</b>	<b>-0,3</b>
<b>Finansieringsverksamheten</b>					
Förändring av lån	-	-	-	-	-
<b>Kassaflöde från finansieringsverksamheten</b>	<b>0,0</b>	<b>0,0</b>	<b>0,0</b>	<b>0,0</b>	<b>0,0</b>
<b>Periodens kassaflöde</b>	<b>-0,2</b>	<b>0,0</b>	<b>0,0</b>	<b>-0,3</b>	<b>-0,3</b>
Likvida medel vid periodens början	0,2	0,0	0,0	0,3	0,3
Kursdifferens i likvida medel	0,0	0,0	0,0	0,0	0,0
<b>Likvida medel vid periodens slut</b>	<b>0,0</b>	<b>0,0</b>	<b>0,0</b>	<b>0,0</b>	<b>0,0</b>