



Ökande ordergång och ökande andel prenumerationsavtal

Planerade strategiska satsningar ger resultat inom båda affärsområdena, med fortsatt tillväxt och en stark orderstock vid periodens slut. Tillväxten har också stärkt koncernens kassaflöde. Sågverksbranschen visar förtroende för Rema Sawcos lösningar med ökad ordergång som kvitto på det. Inom affärsområdet Motion Analysis går omställningen av affärsmodellen allt snabbare, mot en ökande andel prenumerationsavtal. Detta borgar för ett stabilare intäktsflöde och resultat framöver.

Andra kvartalet april-juni	Delårsperioden januari-juni
<ul style="list-style-type: none"> Ordergången uppgick till 37,3 (20,5) Mkr Nettoomsättningen uppgick till 44,3 (44,7) Mkr Bruttomarginalen uppgick till 67 (70) procent Rörelseresultatet före avskrivningar EBITDA uppgick till 4,1 (4,8) Mkr Resultat per aktie uppgick till 0,00 (0,00) kr 	<ul style="list-style-type: none"> Ordergången uppgick till 93,4 (51,9) Mkr Nettoomsättningen uppgick till 82,5 (83,0) Mkr Bruttomarginalen uppgick till 68 (70) procent Rörelseresultatet före avskrivningar EBITDA uppgick till 8,5 (7,1) Mkr Resultat per aktie uppgick till 0,00 (-0,07) kr

Finansiell översikt

	apr-jun 2024	apr-jun 2023	jan-jun 2024	jan-jun 2023	helår 2023
Ordergång, Mkr	37,3	20,5	93,4	51,9	150,0
Orderstock, Mkr	83,4	52,5	83,4	52,2	73,3
Nettoomsättning, Mkr	44,3	44,7	82,5	83,0	160,7
Aktiverade utvecklingsutgifter, Mkr	4,1	2,1	7,3	3,8	10,0
Bruttomarginal, %	67	70	68	70	70
Rörelseresultat före avskrivningar, EBITDA, Mkr	4,1	4,8	8,5	7,1	15,5
EBITDA-marginal, %	8,5	10,3	9,5	8,2	9,1
Rörelseresultat EBIT, Mkr	-0,5	0,3	-0,4	-4,3	-5,3
Resultat efter skatt, Mkr	-0,3	0,1	-0,4	-5,9	-6,8
Kassaflöde från den löpande verksamheten, Mkr	12,9	-6,8	21,5	-10,8	1,7
Soliditet, %	59	65	59	65	63
Medelantalet anställda	70	68	69	67	67
Resultat per aktie	0,00	0,00	0,00	-0,07	0,08



VD-KOMMENTAR

Johan Friberg, VD och koncernchef

Tillväxten inom koncernens båda affärsområden fortsatte under andra kvartalet med en orderingång som steg med 82 procent. Tillväxten beror delvis på en normalisering inom sågverksmarknaden samt en allmän tillväxt inom båda affärsområdena under kvartalet. Under första halvåret ökade orderingången med 80 procent till 93,4 Mkr (51,9). Nettoomsättningen ligger i nivå med föregående år och resultatet före avskrivningar ETBITDA uppgick till 8,5 Mkr (7,1). Samtidigt stärktes kassaflödet.

Jag konstaterar med tillfredsställelse att affärsområdet Motion Analysis i rask takt genomgår den planerade och tidigare kommunicerade transformeringen av affärsmodellen mot en ökad andel prenumerationsavtal och supporttjänster. Under en övergångsperiod medför en ökad andel prenumerationsavtal lägre intäkter då dessa fördelas över hela avtalsperioden, och ett lägre rörelseresultat. På sikt är detta eftersträvarvärt då det borgar för stigande intäkter och ju högre takten är i omställningen, desto snabbare når vi det eftersträvarvärdet resultatet.

Affärsområdet RemaSawco upplevde under andra kvartalet fortsatt gynnsam orderingång, samtidigt som den levererade produktmixen resulterade i avsevärt högre EBITDA-marginal.

Sågverksmarknaden stabiliseras

Vi har under de senaste kvartalen sett flera positiva tecken inom sågverksindustrin, bland annat en ökad vilja att göra kontraktavslut. Vår bedömning är att marknaden fortsatt står inför utmaningar, men på sikt har trävarubranschen en viktig roll i den gröna omställningen och behovet av modernisering kommer att öka.

RemaSawco investerar för att stå positionerade som den föredragna partnern att leverera den mest avancerade och värdeskapande utrustningen för att våra kunder skall vara lönsamma. Därför har affärsområdet under kvartalet lanserat en ny produkt för timmersortering.

Produkten kombinerar bolagets stora erfarenhet av optimering tidigt i sågverksprocessen med ny teknologi och moderna analysverktyg. På så sätt tas sågverksproduktionen till nya nivåer vad gäller affärsstyrning, effektivitet och lönsamhet.

Motion Analysis accelererar övergången till prenumerationsavtal

Motion Analysis fortsätter att skörda framgångar inom sina marknadssegment. Under det första halvåret ökade orderingången med 47 procent jämfört med samma period föregående år. Under det andra kvartalet tog övergången till prenumerationsförsäljning ordentlig fart och större delen av kvartalets orderingång, cirka 70 procent, bestod av prenumerations- och supporttjänster. Dessa intäkters månadsvis under den avtalade kontraktperioden, vilket innebär att nettoomsättningen och resultatet under en övergångsperiod går ned. Periodens rörelseresultat belastades också av fortsatt utbyggnad av försäljningsorganisationen. Kassaflödet bibehålls då avtalen faktureras i förskott. Vi kommer i fortsättningen att särredovisa orderstocken för prenumerations- och supporttjänster inom affärsområdet. Jag bedömer att detta måttetal, tillsammans med orderingången, åskådliggör både kort- och långsiktig utveckling av affärsområdet. Vid halvårsskiftet uppgick orderstocken som avser prenumerations- och supporttjänster till 14,3 Mkr (8,7), vilket är en ökning med 65 procent jämfört med samma period föregående år.

Fortsatta investeringar

Utvecklingen under det första halvåret ger oss råg i ryggen att fortsätta på inlagen väg, med investeringar i produktportföljen, i affärsmodellen och i organisatoriska förbättringar. Marknaden belönar oss för de satsningar vi gör, en stigande orderingång ger oss ett kvitto på väl genomfört arbete och är en morot att fortsätta på inlagen väg.

KONCERNENS UTVECKLING UNDER ANDRA KVARTALET

Orderingång, omsättning och resultat

Orderingången uppgick till 37,3(20,5) Mkr. Orderstocken uppgick per 30 juni 2024 till 83,4 (52,5) Mkr.

Nettoomsättningen uppgick till 44,3 (44,7) Mkr. Aktiverade utvecklingsutgifter uppgick till 4,1 (2,1) Mkr och avser båda affärsområdena.

Bruttomarginalen uppgick till 67 (70) procent.

Rörelseresultatet före avskrivningar och nedskrivningar EBITDA uppgick till 4,1 (4,8) Mkr. Övriga externa kostnader minskade, vilket främst förklaras av en ökning av balanserade externa konsultkostnader kopplat till affärsområdet RemaSawcos produktutveckling. En ökad andel prenumerationsavtal medför under en övergångstid lägre rörelseresultat för affärsområde Motion Analysis som levererar tjänster med hög marginal. En utbyggnad av den egna verksamheten i Nordamerika ökade personalkostnaderna något.

Avskrivningarna uppgick till -4,6 (-4,5) Mkr och finansnettot uppgick till 0,0 (-0,4) Mkr.

Resultatet efter skatt uppgick till -0,3 (0,1) Mkr.

Finansiell ställning, investeringar och kassaflöde

Koncernens investeringar i anläggningstillgångar under kvartalet uppgick till 7,4 (2,2) Mkr, varav 4,1 (2,1) Mkr avsåg aktivering av utvecklingsprojekt. Aktivering av utvecklingsprojekt sker inom båda affärsområdena.

Det operativa kassaflödet under kvartalet uppgick till 5,5 (-9,0) Mkr. Soliditeten uppgick per 30 juni 2024 till 59 (65) procent. Skuldsättningsgraden uppgick till 0,1 (0,1) ggr.

Disponibla likvida medel inklusive outnyttjad del av checkkredit uppgick per den 30 juni 2024 till 26,0 (19,0) Mkr.

KONCERNENS UTVECKLING UNDER DELÅRSPERIODEN

Orderingången uppgick till 93,4 (51,9) Mkr. Orderstocken uppgick per 30 juni 2024 till 83,4 (52,5) Mkr.

Nettoomsättningen uppgick till 83,4 (52,2) Mkr. Aktiverade utvecklingsutgifter uppgick till 7,3 (3,8) Mkr och avser båda affärsområdena.

Bruttomarginalen uppgick till 68 (70) procent.

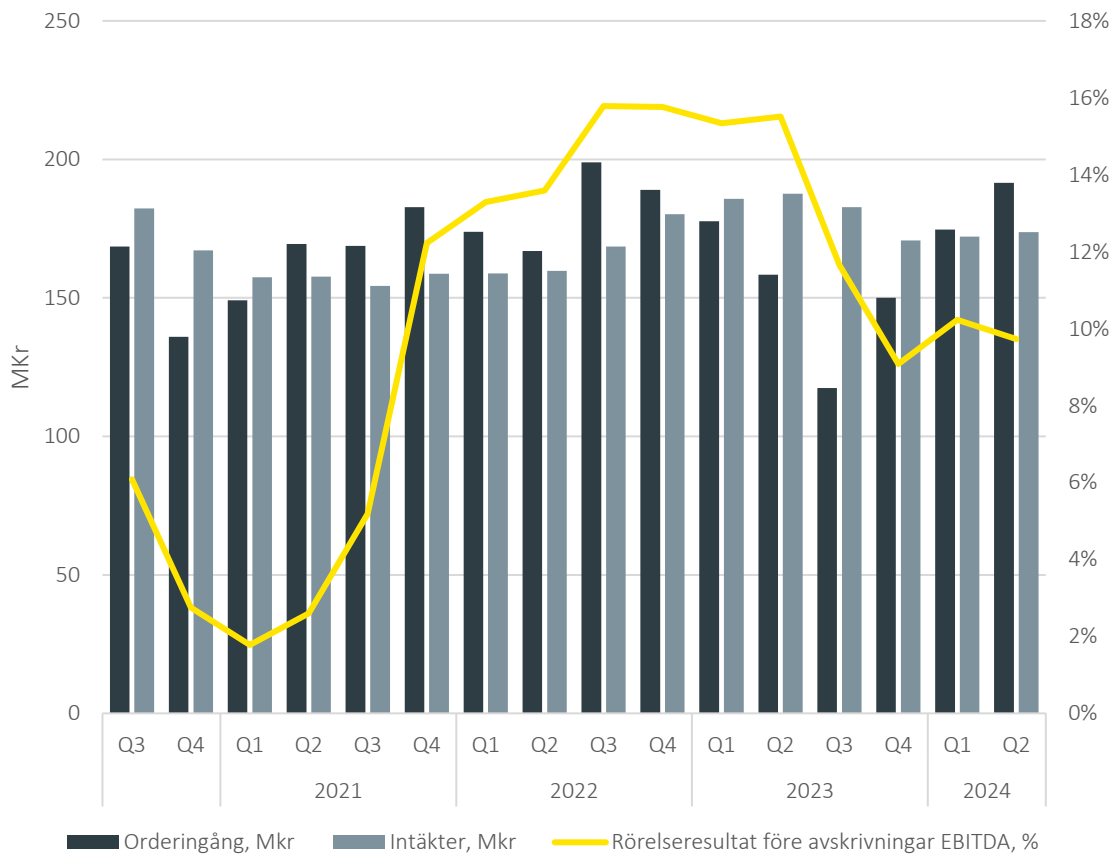
Rörelseresultatet före avskrivningar och nedskrivningar EBITDA uppgick till 8,5 (7,1) Mkr. Övriga externa kostnader minskade, vilket främst förklaras av en ökning av balanserade externa konsultkostnader kopplat till affärsområdet RemaSawcos produktutveckling. Personalkostnaderna ökade som ett resultat av utbyggnad av den egna verksamheten i Nordamerika.

Avskrivningarna uppgick till -8,9 (-11,4) Mkr. Skillnaden härrör sig främst ifrån en nedskrivning under första kvartalet 2023 i samband med uppsägning av ett hyreskontrakt av kontors- och produktionslokaler i Finland.

Finansnettot uppgick till -0,3 (-1,9) Mkr. Merparten av skillnaden härrör sig ifrån en engångspost under första kvartalet 2023 avseende en nedskriven fordran.

Resultatet efter skatt uppgick till -0,4 (-5,9) Mkr.

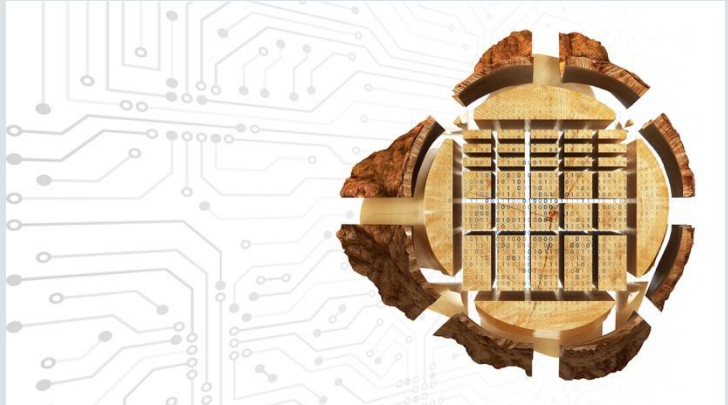
RULLANDE 12 MÅNADERS ORDERINGÅNG, INTÄKTER OCH EBITDA



Koncernens rullande 12-månaders rörelsemarginal EBITDA uppgick under det andra kvartalet till cirka 10 procent. Koncernens långsiktiga EBITDA-mål, att stabilt leverera 15 procent EBITDA-marginal kräver tillväxt i nettoomsättning. Även takten i den pågående förändringen inom affärsområde Motion Analysis, till en högre andel prenumerations- och supportavtal, kan påverka hur snabbt det långsiktiga målet nås. Den förändrade affärsmodellen kommer på sikt att innebära tillväxt både i nettoomsättning och EBITDA-resultat.



**AFFÄRSOMRÅDE:
REMASAWCO**



RemaSawco levererar lösningar för att optimera produktionen i sågverksindustrin. Produktportföljen innefattar egenutvecklad mjukvara som med hjälp av laser, 3D-skanning, röntgen och automation, mäter och analyserar timmer och brädor genom hela sågverksprocessen i syfte att maximera värdeutbytet, minimera spill och därmed öka kundernas lönsamhet.

Utveckling under perioden

Under det andra kvartalet fortsatte orderingången att öka jämfört med föregående år och vi kan konstatera en fördubbling av orderingången under det första halvåret. De aktiverade utvecklingsutgifterna ökar som en konsekvens av intensivt arbete i samband med utveckling av nya produkter och koncept. Nettoomsättningen ökade något och resultatet före avskrivningar EBITDA, ökade till 7,4 Mkr (3,0). Det förbättrade resultatet förklaras av dels den levererade produktmixen med en högre andel licensförsäljning som innebär högre EBITDA-marginal, och dels av lägre kostnader för externa konsulter. Marknaden präglas fortsatt av högre timmerpriser och låg tillgänglighet av timmer, vilket påverkar lönsamheten hos våra kunder negativt.

	apr-jun 2024	apr-jun 2023	jan-jun 2024	jan-jun 2023	Helår 2023
Orderingång, Mkr	26,8	15,1	70,0	36,0	110,6
Nettoomsättning, Mkr	37,8	34,0	64,8	64,0	121,2
Aktiverade utvecklingsutgifter, Mkr	1,9	0,9	3,2	1,7	4,0
EBITDA, Mkr	7,4	3,0	9,0	4,7	7,0
EBITDA marginal, %	18,6	8,6	13,2	7,2	5,6

Produktutveckling

Affärsområdet har, som en del av vår basutveckling, implementerat förbättringar på samtliga produktlinjer. Affärsområdets fokus på att vidareutveckla produkten för timmersortering och på att utveckla ett nytt servicekoncept har fortsatt med hög intensitet. RemaSawco lägger stor vikt vid att utveckla produktfloran inom timmersortering. Detta kommer i framtiden vara navet i RemaSawcos ekosystem. RemaSawco har under kvartalet lanserat en ny lösning för timmersortering till marknaden.

Image SYSTEMS

MOTION ANALYSIS

AFFÄRSOMRÅDE:

MOTION ANALYSIS



Motion Analysis Systems erbjuder sina kunder mjukvara för att analysera höghastighetsfilm och är världsledande inom denna nisch. Mjukvaran säljs under produktnamnen TEMA och TrackEye®.

Utveckling under perioden

Affärsområdet har intensifierat arbetet med att växla över affärsmodellen till prenumerationsförsäljning. Affärsområdet har också förstärkt organisationen i Nordamerika för att möjliggöra en högre andel direktaffärer i egen regi. Marknadsförutsättningarna har varit gynnsamma och orderingången under det första halvåret ökade med knappt 50 procent jämfört med samma period föregående år. Vid försäljning av prenumerations- och supportavtal fördelas intäkterna över hela avtalsperioden, där avtalsperioden kan variera. Detta medför under en övergångstid att nettoomsättningen och rörelseresultatet EBITDA minskar medan affärsmodellen på längre sikt säkerställer stigande intäkter och resultat. Periodens rörelseresultat har också påverkats negativt av ökade kostnader för utbyggnad av försäljningsorganisationen.

Med anledning av effekterna av förändringen i affärsmodellen har ledningen beslutat att särredovisa orderstocken för prenumerations- och supportavtal för affärsområdet. Vi bedömer att detta mätetal, tillsammans med orderingången, visar utvecklingen både på kort och längre sikt. Den del av affärsområdets totala orderstock som avser prenumerations- och supporttjänster har vuxit med 65 procent jämfört med samma period föregående år till 14,3 Mkr (8,7).

	apr-jun 2024	apr-jun 2023	jan-jun 2024	jan-jun 2023	Helår 2023
Orderingång, Mkr	10,5	5,4	23,4	15,9	39,4
Orderstock prenumerations- och supporttjänster, Mkr	14,3	8,7	14,3	8,7	8,6
Nettoomsättning, Mkr	6,5	10,7	17,7	19,0	39,5
Aktiverade utvecklingsutgifter, Mkr	2,2	1,2	4,1	2,1	6,0
EBITDA, Mkr	-1,8	3,9	2,3	5,5	14,2
EBITDA marginal, %	-20,7	32,8	10,6	26,1	31,2

Produktutveckling

Affärsområdet fokuserar fortsatt på att leverera den första kommersiella releasen av den nya plattformen i slutet av 2024. Affärsområdet har påbörjat implementeringen av maskin-inlärningsalgoritmer i sin mjukvara för att effektivt kunna anpassa sig till nya krav och förbättra prestandan i sina produkter.

ÖVRIG INFORMATION

Moderbolag

Moderbolagets nettoomsättning för det andra kvartalet uppgick till 0,8 (1,0) Mkr. Rörelseresultatet uppgick till -1,5 (-2,1) Mkr. Resultat efter skatt uppgick till -1,5 (-2,1) Mkr. Investeringar i anläggningstillgångar uppgick till 0,0 (0,0) Mkr. Moderbolagets disponibla likvida medel per den 30 juni 2024 uppgick till 0,2 (0,0) Mkr. Moderbolagets eget kapital uppgick per den 30 juni 2024 till 105,8 (101,2) Mkr och soliditeten uppgick till 99 (99) procent.

Väsentliga händelser efter rapportperiodens utgång

Affärsområdet RemaSawco har erhålit en order om cirka 7,5 Mkr från en större koncern. Den order på knappt 2,2 Mkr som kommunicerades den 1 juli erhöles från kunden, en kanadensisk partner, den 30 juni och ingår i orderingången för andra kvartalet.

Personal

Medelantalet anställda uppgick till 70 (68). Antalet anställda vid periodens utgång var 70.

Antalet aktier

Antalet aktier uppgår den 30 juni 2024 till 89 207 818.

Redovisningsprinciper

Image Systems tillämpar International Financial Reporting Standards (IFRS) såsom de antagits av EU. Delårsrapporten för koncernen är utformad i enlighet med IAS 34 Delårsrapportering och årsredovisningslagen. Upplysningar enligt IAS 34 Delårsrapportering lämnas såväl i noter som på annan plats i delårsrapporten.

Delårsrapporten för moderbolaget Image Systems AB är utformad i enlighet med årsredovisningslagen och Rådet för finansiell rapporterings rekommendation RFR 2 Redovisning för juridisk person.

Image Systems tillämpar ESMAs (European Securities and Markets Authority) riktlinjer för alternativa nyckeltal. Definitioner av nyckeltal finns på sidan 15 och relevanta avstämningar finns på sidan 14.

Risker och osäkerhetsfaktorer

Koncernens väsentliga risk- och osäkerhetsfaktorer inkluderar affärsmässiga risker förknippade med avtal med kunder och leverantörer samt andra omvärldsfaktorer som till exempel risker i förändrade valutakurser. En redogörelse för koncernens väsentliga finansiella och affärsmässiga risker återfinns i förvaltningsberättelsen och under not 3 i årsredovisningen för 2023. Inga väsentliga nya eller förändrade risker och säkerhetsfaktorer identifierats under kvartalet.

Denna delårsrapport har inte varit föremål för revisorernas granskning.

Finansiell kalender

Delårsrapport januari-september 2024 8 november 2024

Bokslutsrapport 2024 7 februari 2025

Långsiktiga finansiella mål

Image Systems har som målsättning att skapa långsiktig värdetillväxt för sina aktieägare. För att uppnå detta har styrelsen fastställt långsiktiga finansiella mål:

EBITDA >15%

Soliditet >50%

Utdelning 20% av vinst efter skatt

Styrelsen och verkställande direktören försäkrar att delårsrapporten ger en rättvisande översikt av moderbolagets och koncernens verksamhet, ekonomiska ställning och resultat samt beskriver väsentliga risker och osäkerhetsfaktorer som moderbolaget och de företag som ingår i koncernen står inför.

Linköping den 19 juli 2024

Anders Fransson
Ordförande styrelsen

Jörgen Hermansson
Styrelseledamot

Catharina Lagerstam
Styrelseledamot

Jan Molin
Styrelseledamot

Matilda Wernhoff
Styrelseledamot

Johan Friberg
Verkställande direktör

Informationen i denna rapport offentliggörs enligt EU:s marknadsmissbruksförordning MAR och enligt lagen om värdepappersmarknaden. Informationen lämnades genom nedanstående kontaktpersons försorg för offentliggörande den 19 juli 2024 klockan 08:00.

Finansiella rapporter finns tillgängliga på bolagets webbplats
<http://www.imagesystemsgroup.se>

Frågor besvaras av:

Johan Friberg, VD och koncernchef, telefon 013-200 100, e-post johan.friberg@imagesystems.se

Image Systems AB, Snickaregatan 40, 582 26 Linköping. Organisationsnummer 556319-4041

KONCERNENS RESULTATRÄKNING I SAMMANDRAG

Mkr	apr-jun 2024	apr-jun 2023	jan-jun 2024	jan-jun 2023	helår 2023
Nettoomsättning	44,3	44,7	82,5	83,0	160,7
Aktiverade utvecklingsutgifter	4,1	2,1	7,3	3,8	10,0
Totala Intäkter	48,4	46,8	89,8	86,8	170,7
Råvaror och förnödenheter	-14,7	-13,4	-26,2	-24,5	-47,9
Övriga externa kostnader	-9,0	-10,0	-17,4	-19,3	-36,7
Personalkostnader	-20,1	-19,0	-37,7	-36,2	-70,0
Avskrivningar och nedskrivningar av immateriella och materiella anläggningstillgångar	-4,6	-4,5	-8,9	-11,4	-20,8
Övriga rörelseintäkter	-	0,4	-	0,3	-
Övriga rörelsekostnader	-0,5	-	0,0	-	-0,6
Rörelseresultat	-0,5	0,3	-0,4	-4,3	-5,3
Finansnetto	0,0	-0,4	-0,3	-1,9	-2,1
Resultat före skatt	-0,5	-0,1	-0,7	-6,2	-7,4
Skatt	0,2	0,2	0,3	0,3	0,6
Periodens resultat	-0,3	0,1	-0,4	-5,9	-6,8
Varav hänförligt till moderföretagets aktieägare	-0,3	0,1	-0,4	-5,9	-6,8
Resultat per aktie ¹⁾	0,00	0,00	0,00	-0,07	-0,08
Resultat per aktie, efter utspädning ¹⁾	0,00	0,00	0,00	-0,07	-0,08
Genomsnittligt antal aktier, tusental	89 207,8	89 207,8	89 207,8	89 207,8	89 207,8
Genomsnittligt antal aktier, tusental efter utspädning	89 207,8	89 207,8	89 207,8	89 207,8	89 207,8

¹⁾ Beräknat på genomsnittligt antal aktier

KONCERNENS RAPPORT ÖVER TOTALRESULTATET I SAMMANDRAG

Mkr	apr-jun 2024	apr-jun 2023	jan-jun 2024	jan-jun 2023	helår 2023
Periodens resultat	-0,3	0,1	-0,4	-5,9	-6,8
Övrigt totalresultat					
Omräkningsdifferenser	0,0	0,0	0,0	0,2	-0,1
Summa övrigt totalresultat	0,0	0,0	0,0	0,2	-0,1
SUMMA TOTALRESULTAT FÖR PERIODEN	-0,3	0,1	-0,4	-5,7	-6,9
Varav hänförligt till moderbolagets aktieägare	-0,3	0,1	-0,4	-5,7	-6,9

KONCERNENS BALANSRÄKNINGAR I SAMMANDRAG

Mkr	30 juni 2024	30 juni 2023	31 dec 2023
Anläggningstillgångar			
Goodwill	36,1	36,1	36,1
Kundrelationer	17,1	21,5	19,3
Balanserade utvecklingsutgifter	47,1	35,3	38,6
Materiella anläggningstillgångar	2,1	1,2	1,1
Nyttjanderätter	19,6	10,2	10,0
Uppskjuten skattefordran	19,1	19,1	19,1
Summa anläggningstillgångar	141,1	123,4	124,2
Omsättningstillgångar			
Varulager	11,7	17,3	13,1
Kundfordringar	21,6	27,7	33,2
Övriga fordringar	8,1	5,1	5,9
Likvida medel	12,8	6,6	6,6
Summa omsättningstillgångar	54,2	56,7	58,8
SUMMA TILLGÅNGAR	195,3	180,1	183,0
Eget kapital (hänförs i sin helhet till moderbolagets aktieägare)	115,6	116,9	116,0
Långfristiga skulder			
Leasingskulder	12,2	4,6	4,2
Uppskjutna skatteskulder	5,2	5,8	5,5
Summa långfristiga skulder	17,4	10,4	9,7
Kortfristiga skulder			
Lån kreditinstitut	5,3	7,2	5,4
Leverantörsskulder	15,4	13,7	12,2
Leasingskulder	6,4	4,8	5,0
Övriga kortfristiga skulder	35,2	27,1	34,7
Summa kortfristiga skulder	62,3	52,8	57,3
SUMMA EGET KAPITAL OCH SKULDER	195,3	180,1	183,0

RAPPORT ÖVER FÖRÄNDRING I KONCERNENS EGET KAPITAL I SAMMANDRAG

Mkr	30 juni 2024	30 juni 2023	Helår 2023
Ingående eget kapital i balansräkningen	116,0	122,6	122,9
Årets resultat	-0,4	-5,9	-6,8
Övrigt totalresultat för perioden		0,2	-0,1
Summa totalresultat för perioden	-0,4	-5,7	-6,9
Utgående eget kapital enligt balansräkningen	115,6	116,9	116,0

KONCERNENS KASSAFLÖDESANALYSER I SAMMANDRAG

Mkr	apr-jun 2024	apr-jun 2023	jan-jun 2024	jan-jun 2023	helår 2023
Kassaflöde från den löpande verksamheten före förändring av rörelsekapital	3,8	4,8	6,9	5,4	13,2
Förändringar i rörelsekapital					
Förändring av varulager	1,3	-1,0	1,5	-3,6	0,5
Förändring av fordringar	6,7	-3,6	9,4	-6,0	-11,8
Förändring av kortfristiga skulder	1,1	-7,0	3,7	-6,6	-0,2
Summa förändring av rörelsekapital	9,1	-11,6	14,6	-16,2	-11,5
Kassaflöde från den löpande verksamheten	12,9	-6,8	21,5	-10,8	1,7
Investeringsverksamheten					
Förvärv av immateriella anläggningstillgångar	-6,6	-2,1	-11,7	-3,8	-10,8
Förvärv av materiella anläggningstillgångar	-0,8	-0,1	-1,1	-0,2	-0,6
Kassaflöde från investeringsverksamheten	-7,4	-2,2	-12,8	-4,0	-11,4
Operativt kassaflöde	5,5	-9,0	8,7	-14,8	-9,7
Finansieringsverksamheten					
Förändring av lån	-0,3	-0,1	-0,1	1,9	0,0
Amortering av leasingkulder	-2,0	-1,5	-2,4	-3,0	-6,2
Kassaflöde från finansieringsverksamheten	-2,3	-1,6	-2,5	-1,1	-6,2
Periodens kassaflöde	3,2	-10,6	6,2	-15,9	-15,9
Likvida medel vid årets början	9,6	17,2	6,6	22,5	22,5
Kursdifferens i likvida medel	0,0	0,0	0,0	0,0	0,0
Likvida medel vid periodens slut	12,8	6,6	12,8	6,6	6,6

SEGMENTSREDOVISNING

Mkr					
	apr-jun 2024	apr-jun 2023	jan-jun 2024	jan-jun 2023	helår 2023
Intäkter					
RemaSawco	39,7	34,9	68,0	65,7	125,2
Motion Analysis	8,7	11,9	21,8	21,1	45,5
Koncernposter och moderbolag	-	-	-	-	-
Summa intäkter	48,4	46,8	89,8	86,8	170,7
EBITDA					
RemaSawco	7,4	3,0	9,0	4,7	7,0
Motion Analysis	-1,8	3,9	2,3	5,5	14,2
Admin och koncernposter	-1,5	-2,1	-2,8	-3,1	-5,7
EBITDA totalt	4,1	4,8	8,5	7,1	15,5
Avskrivningar och nedskrivningar av immateriella och materiella anläggningstillgångar	-4,6	-4,5	-8,9	-11,4	-20,8
Rörelseresultat	-0,5	0,3	-0,4	-4,3	-5,3
Finansnetto	0,0	-0,4	-0,3	-1,9	-2,1
Resultat före skatt	-0,5	-0,1	-0,7	-6,2	-7,4
Skatt	0,2	0,2	0,3	0,3	0,6
Periodens resultat	-0,3	0,1	-0,4	-5,9	-6,8

NYCKELTAL

	apr-jun 2024	apr-jun 2023	jan-jun 2024	jan-juni 2023	helår 2023
Orderingång, Mkr	37,3	20,5	93,4	51,9	150,0
Orderstock, Mkr	83,4	52,2	83,4	52,2	73,3
Bruttomarginal, %	67	70	68	70	70
EBITDA, Mkr	4,1	4,8	8,5	7,1	15,5
EBITDA-marginal, %	8,5	10,3	9,5	8,2	9,1
Rörelsemarginal, %	-1,0	0,6	-0,4	-5,0	-3,1
Vinstmarginal, %	-1,0	-0,2	-0,8	-7,1	-4,3
Räntabilitet på sysselsatt kapital, %	neg	0,2	neg	neg	neg
Räntabilitet på eget kapital, %	neg	0,1	neg	neg	neg
Soliditet, %	59	65	59	65	63
Skuldsättningsgrad	0,1	0,1	0,1	0,1	0,1
Nettoinvesteringar i anläggningstillgångar, Mkr	7,4	2,2	12,8	4,0	11,4
Av-/nedskrivningar av anläggningstillgångar, Mkr	4,6	4,5	8,9	11,4	20,8
Medelantalet anställda	70	68	69	67	67
Antal aktier vid periodens slut, miljoner	89,21	89,21	89,21	89,21	89,21
Genomsnittligt antal aktier, miljoner	89,21	89,21	89,21	89,21	89,21
Resultat per aktie, kronor	0,00	0,00	0,00	-0,07	-0,08
Kassaflöde per aktie beräknat på genomsnittligt antal aktier, kronor	0,06	-0,10	0,10	-0,18	-0,14
Eget kapital per aktie beräknat på antal aktier vid periodens slut, kronor	1,30	1,31	1,30	1,31	1,30

KVARTALSÖVERSIKT, KONCERNEN

Kvartalsöversikt, koncernen	2021		2022				2023				2024	
	Q3	Q4	Q1	Q2	Q3	Q4	Q1	Q2	Q3	Q4	Q1	Q2
Orderingång, Mkr	32,7	51,7	42,7	39,8	64,7	41,8	31,4	20,5	23,8	74,3	56,1	37,3
Orderstock, Mkr	60,3	72,0	83,6	82,7	96,8	81,9	74,9	52,2	38,4	73,3	91,8	83,4
Nettoomsättning, Mkr	34,9	42,6	31,6	42,4	43,1	54,0	38,3	44,7	37,6	40,1	38,2	44,3
Aktiverade utvecklingskostnader, Mkr	1,2	1,6	2,8	2,6	1,8	1,9	1,7	2,1	2,5	3,7	3,2	4,1
Bruttomarginal, %	74	70	70	64	71	64	71	70	71	69	70	67
Rörelseresultat före avskrivningar EBITDA, Mkr	7,8	7,5	2,2	4,2	12,7	9,3	2,3	4,8	4,9	3,5	4,4	4,1
EBITDA-marginal, %	21,6	17,0	6,4	9,3	28,3	16,6	5,8	10,3	12,2	8,0	10,6	8,5
Rörelseresultat EBIT, Mkr	3,2	2,9	-3,1	-0,5	8,1	4,6	-4,6	0,3	0,3	-1,3	0,1	-0,5
EBIT-marginal, %	8,9	6,6	-9,0	-1,1	18,0	8,2	-11,5	0,6	0,7	-3,0	0,2	-1,0
Räntabilitet på eget kapital, %	2,9	2,5	neg	neg	6,8	3,7	neg	0,1	0,1	neg	0,0	neg
Soliditet, %	60	58	58	55	59	63	62	65	69	63	61	59
Resultat per aktie, kr	0,04	0,03	-0,04	-0,01	0,09	0,05	-0,07	0,00	0,00	-0,01	0,00	0,00
Kassaflöde per aktie, kr	0,08	0,06	0,01	0,08	0,01	0,13	-0,08	-0,10	-0,07	0,10	0,04	0,06
Eget kapital per aktie, kr	1,25	1,28	1,24	1,24	1,33	1,38	1,31	1,31	1,31	1,30	1,30	1,30
Genomsnittligt antal aktier, miljoner	89,21	89,21	89,21	89,21	89,21	89,21	89,21	89,21	89,21	89,21	89,21	89,21

RELEVANTA AVSTÄMNINGAR AV ICKE IFRS-BASERADE NYCKELTAL, KONCERNEN

Alternativa nyckeltal

Utöver de finansiella nyckeltal som upprättats i enlighet med IFRS, presenterar Image Systems finansiella nyckeltal som inte definieras enligt IFRS, till exempel EBITDA och Nettoskuld.

Dessa alternativa nyckeltal anses vara viktiga resultat och prestationsindikationer för investerare och andra användare av delårsrapporten. De alternativa nyckeltalen ska ses som ett komplement till, men inte en ersättning för, den finansiella information som upprättats i enlighet med IFRS.

Image Systems definitioner av dessa mått som inte definieras enligt IFRS beskrivs i denna rapport under stycket definitioner.

Dessa termer kan definieras på annat sätt av andra företag och är därför inte alltid jämförbara med liknande mått som används av andra företag.

EBITDA

Image Systems anser att EBITDA är ett relevant mått för investerare för att kunna förstå resultatgenerering före investeringar i materiella och immateriella anläggningstillgångar.

Nettoskuld

Image Systems anser att Nettoskuld är ett relevant mått för investerare för att kunna förstå koncernens skuldsättning.

Rörelseresultat före avskrivningar EBITDA

Mkr	apr-jun 2024	apr-jun 2023	jan-jun 2024	jan-jun 2023	helår 2023
Rörelseresultat	-0,5	0,3	-0,4	-4,3	-5,3
Avskrivningar och nedskrivningar av materiella och materiella anläggningstillgångar	4,6	4,5	8,9	11,4	20,8
Rörelseresultat före avskrivningar EBITDA	4,1	4,8	8,5	7,1	15,5

Nettoskuld

Mkr	30 juni 2024	30 juni 2023	31 dec 2023
Likvida medel	12,8	6,6	6,6
Leasingskuld	18,6	9,4	9,2
Räntebärande skulder	5,3	7,2	5,4
Nettoskuld	11,1	10,0	8,0

DEFINITIONER

Resultatmått

EBITDA	Rörelseresultatet plus avskrivningar på materiella och immateriella tillgångar.
---------------	---

Marginaler

Bruttomarginal, %	Nettoomsättning minus råvaror och förnödenheter i förhållande till Nettoomsättning.
Rörelsemarginal, %	Rörelseresultat i förhållande till nettoomsättning och aktiverade utvecklingsutgifter.
Vinstmarginal, %	Resultat före skatt i förhållande till nettoomsättning och aktiverade utvecklingsutgifter.

Räntabilitet

Räntabilitet på sysselsatt kapital, %	Rörelseresultat plus ränteintäkter i förhållande till sysselsatt kapital. Sysselsatt kapital avser balansomslutningen med avdrag för icke räntebärande skulder.
Räntabilitet på eget kapital, %	Periodens resultat i förhållande till eget kapital.

Kapitalstruktur

Soliditet, %	Eget kapital vid periodens utgång i förhållande till balansomslutningen.
Skuldsättningsgrad, ggr	Räntebärande skulder vid periodens utgång minus likvida medel i förhållande till eget kapital.
Nettoskuld, Mkr	Ränteskulder minus likvida medel.

Övrigt

Nettoinvesteringar i anläggningstillgångar, Mkr	Nettoinvesteringar i både immateriella och materiella anläggningstillgångar samt finansiella anläggningstillgångar under perioden.
Medelantal anställda	Medelantalet anställda under perioden.

Data per aktie

Antal aktier vid periodens slut, i miljoner	Antal utestående aktier vid periodens slut.
Genomsnittligt antal aktier, miljoner	Genomsnittligt antal aktier under perioden.
Resultat per aktie, kronor	Resultat efter skatt dividerat med genomsnittligt antal aktier.
Kassaflöde per aktie, kronor	Operativt kassaflöde dividerat med genomsnittligt antal aktier.
Eget kapital per aktie, kronor	Eget kapital dividerat med antal aktier vid periodens slut.

MODERBOLAGETS RESULTATRÄKNING I SAMMANDRAG

Mkr	apr-jun 2024	apr-jun 2023	jan-jun 2024	jan-jun 2023	helår 2023
Nettoomsättning	0,8	1,0	1,6	2,1	4,0
Övriga externa kostnader	-1,4	-1,6	-2,5	-2,8	-5,6
Personalkostnader	-0,9	-1,5	-1,9	-2,4	-4,1
Övriga rörelsekostnader	-	-	-	-	-
Rörelseresultat	-1,5	-2,1	-2,8	-3,1	-5,7
Finansnetto	0,0	0,0	0,0	-0,8	-0,8
Resultat före skatt	-1,5	-2,1	-2,8	-3,9	-6,5
Bokslutsdispositioner	-	-	-	-	10,0
Skatt	-	-	-	-	-
Periodens resultat	-1,5	-2,1	-2,8	-3,9	3,5

RAPPORT ÖVER TOTALRESULTAT FÖR MODERBOLAGET I SAMMANDRAG

Mkr	apr-jun 2024	apr-jun 2023	jan-jun 2024	jan-jun 2023	helår 2023
Periodens resultat	-1,5	-2,1	-2,8	-3,9	3,5
Övrigt totalresultat	-	-	-	-	-
Summa övrigt totalresultat	-	-	-	-	-
SUMMA TOTALRESULTAT FÖR PERIODEN	-1,5	-2,1	-2,8	-3,9	3,5

MODERBOLAGETS BALANSRÄKNINGAR I SAMMANDRAG

Mkr	30 juni 2024	30 juni 2023	31 dec 2023
Anläggningstillgångar			
Aktier i dotterföretag	82,8	82,8	82,8
Uppskjuten skattefordran	12,0	12,0	12,0
Summa anläggningstillgångar	94,8	94,8	94,8
Omsättningstillgångar			
Fordringar koncernföretag	10,7	5,4	14,2
Övriga kortfristiga fordringar	1,2	1,9	1,0
Likvida medel	0,2	0,0	0,0
Summa omsättningstillgångar	12,1	7,3	15,2
SUMMA TILLGÅNGAR	106,9	102,1	110,0
Eget kapital (hänförs i sin helhet till moderbolagets aktieägare)	105,8	101,2	108,6
Kortfristiga skulder			
Leverantörsskulder	0,1	0,3	0,3
Skulder till koncernföretag	0,1	-	-
Övriga kortfristiga skulder	0,9	0,6	1,1
Summa kortfristiga skulder	1,1	0,9	1,4
SUMMA EGET KAPITAL OCH SKULDER	106,9	102,1	110,0

RAPPORT ÖVER FÖRÄNDRING I MODERBOLAGETS EGET KAPITAL I SAMMANDRAG

Mkr	30 juni 2024	30 juni 2023	helår 2023
Ingående eget kapital enligt balansräkning	108,6	105,1	105,1
Periodens resultat	-2,8	-3,9	3,5
Övrigt totalresultat för perioden	-	-	-
Summa totalresultat för perioden	-2,8	-3,9	3,5
Utgående eget kapital enligt balansräkning	105,8	101,2	108,6

MODERBOLAGETS KASSAFLÖDESANALYSER I SAMMANDRAG

Mkr	apr-jun 2024	apr-jun 2023	jan-jun 2024	jan-jun 2023	helår 2023
Kassaflöde från den löpande verksamheten före förändring av rörelsekapital	-1,5	-2,1	-2,8	-4,0	3,5
Förändringar i rörelsekapital					
Förändring av fordringar	0,1	0,7	-0,2	1,1	2
Förändring av kortfristiga skulder	-0,8	-1,3	-0,4	-0,8	-0,4
Summa förändring av rörelsekapital	-0,7	-0,6	-0,6	0,3	1,6
Kassaflöde från den löpande verksamheten	-2,2	-2,7	-3,4	-3,7	5,1
Investeringsverksamheten					
Förändring av lån till/från dotterföretag	2,2	2,6	3,6	3,4	-5,4
Kassaflöde från investeringsverksamheten	2,2	2,6	3,6	3,4	-5,4
Operativt kassaflöde	0,0	-0,1	0,2	-0,3	-0,3
Finansieringsverksamheten					
Förändring av lån	-	-	-	-	-
Kassaflöde från finansieringsverksamheten	0,0	0,0	0,0	0,0	0,0
Periodens kassaflöde	0,0	-0,1	0,2	-0,3	-0,3
Likvida medel vid periodens början	0,2	0,1	0,0	0,3	0,3
Kursdifferens i likvida medel	0,0	0,0	0,0	0,0	0,0
Likvida medel vid periodens slut	0,2	0,0	0,2	0,0	0,0