



## Blandade marknadsförutsättningar – medvetna satsningar

Med fortsatt fokus på utveckling av nya produkter för framtiden, har koncernens operativa verksamhet under årets första nio månader levererat nettoomsättning i nivå med föregående år med bibehållen bruttomarginal. Affärsområdet Motion Analysis verkar på en marknad i uppgång och affärsområdet RemaSawco har en ovisshet kring återhämtningen av marknadsförutsättningarna inom sågverksbranschen. Koncernen prioriterar att genomföra den strategi vi tror är rätt väg för långsiktig lönsam tillväxt, men med de anpassningar som krävs.

<b>Tredje kvartalet juli-september</b>	<b>Delårsperioden januari-september</b>
<ul style="list-style-type: none"> <li>Orderingången uppgick till 23,8 (64,7) Mkr</li> <li>Nettoomsättningen uppgick till 37,6 (43,1) Mkr</li> <li>Bruttomarginalen uppgick till 71 (71) procent</li> <li>Rörelseresultatet före avskrivningar EBITDA uppgick till 4,9 (12,7) Mkr</li> <li>Resultat per aktie uppgick till 0,00 (0,09) kr</li> </ul>	<ul style="list-style-type: none"> <li>Orderingången uppgick till 75,7 (147,2) Mkr</li> <li>Nettoomsättningen uppgick till 120,6 (117,1) Mkr</li> <li>Bruttomarginalen uppgick till 71 (68) procent</li> <li>Rörelseresultatet före avskrivningar EBITDA uppgick till 12,0 (19,1) Mkr</li> <li>Resultat per aktie uppgick till -0,07 (0,05) kr</li> </ul>

## Finansiell översikt

	<b>juli-sept 2023</b>	<b>juli-sept 2022</b>	<b>jan-sept 2023</b>	<b>jan-sept 2022</b>	<b>helår 2022</b>
Orderingång, Mkr	23,8	64,7	75,7	147,2	189,0
Orderstock, Mkr	38,4	96,8	38,4	96,8	81,9
Nettoomsättning, Mkr	37,6	43,1	120,6	117,1	171,1
Aktiverade utvecklingsutgifter	2,5	1,8	6,3	7,2	9,1
Bruttomarginal, % <sup>(1)</sup>	71	71	71	68	67
Rörelseresultat före avskrivningar, EBITDA, Mkr	4,9	12,7	12,0	19,1	28,4
EBITDA-marginal, %	12,2	28,3	9,5	15,4	15,8
Rörelseresultat EBIT, Mkr	0,3	8,1	-4,0	4,5	9,1
Justerat rörelseresultat EBIT <sup>(2)</sup> , Mkr	0,3	8,1	-1,7	4,5	9,1
Resultat efter skatt, Mkr	0,1	8,0	-5,8	4,1	8,6
Justerat resultat efter skatt <sup>(3)</sup> , Mkr	0,1	8,0	-2,1	4,1	8,6
Kassaflöde från den löpande verksamheten, Mkr	-2,1	3,7	-12,9	17,8	32,2
Soliditet, %	69	59	69	59	63
Medelantalet anställda	67	73	67	73	72
Resultat per aktie	0,00	0,09	-0,07	0,05	0,10

<sup>(1)</sup> Definitionen av bruttomarginal är förändrad sedan föregående år och beräknas som Nettoomsättning minus råvaror och förnödenheter i förhållande till Nettoomsättning.

<sup>(2)</sup> Rörelseresultatet EBIT påverkas av en engångskostnad om 2,3 Mkr under perioden januari-september 2023.

<sup>(3)</sup> Resultatet efter skatt påverkas av engångskostnader om 3,7 Mkr under perioden januari-september, varav rörelseresultatet påverkas med 2,3 Mkr och finansnettot med 1,4 Mkr.



**Johan Friberg**, VD och koncernchef

## VD-KOMMENTAR

Affärsområdet Motion Analysis verkar på en marknad i uppgång och det fjärde kvartalet har påbörjats med flertalet order till försvarsrelaterad industri. Under tredje kvartalet tyngdes affärsområdet RemaSawco av fortsatt mycket svag orderingång och vi står nu inför en alltmer utbredd ovisshet kring när denna trend faktiskt vänder. Samtidigt har sågverksbranschen långsiktigt stor potential. I detta läge fokuserar vi på det vi själva kan påverka, vilket betyder att vi fortsätter att investera i vår produktportfölj och i det som skapar långiktigt god lönsamhet, som serviceerbjudandet.

Koncernens operativa verksamhet uppvisade, trots något lägre nettoomsättning under det tredje kvartalet, bibehållen bruttomarginal.

För de första nio månaderna levererade koncernen en nettoomsättning i nivå med föregående år. Samtidigt har våra medvetna satsningar på produktutveckling påverkat rörelseresultatet negativt.

### **Fortsatta utmaningar för sågverksbranschen**

Sågverksbranschen är inne i en svag konjunktur där faktorer som bland annat ett högt ränteläge, höga råvarupriser, sjunkade efterfrågan på sågade trävaror, har begränsat sågverkens lönsamhet och kortsiktiga investeringsvilja.

Vi bedömer att efterfrågan kommer att förbli på låga nivåer under en period framöver, men att den successivt kommer att förbättras. Vår strategi är fortsatt att vidareutveckla produktportföljen för att ha ett starkt erbjudande när industrins investeringar återkommer.

Under året har RemaSawco investerat i

produktutveckling samt i organisationen för att korta ner leveranstiderna och säkerställa kvaliteten. Vi anpassar oss kontinuerligt till rådande marknadsförutsättningar.

### **Motion Analysis verkar på en lönsam marknad**

Det rådande läget med oro på många håll i världen medför ökad efterfrågan på affärsområdet Motion Analysis erbjudande som ser fortsatt lovande marknadssituation.

Under det tredje kvartalet redovisade affärsområdet Motion Analysis orderingång och nettoomsättning i nivå med föregående år.

Det lägre resultatet beror på en ökad takt i produktutvecklingen, vilket vi tidigare aviserat. Affärsområdet som är marknadsledande inom sin nisch av analys av höghastighetsfilm ser möjligheter att med ny funktionalitet ytterligare stärka sin position och generera tillväxt.

Under de första nio månaderna redovisade affärsområdet en omsättningstillväxt på 18 procent jämfört med föregående år.

### **Redo att agera vid utmaningar**

Vi har under lång tid arbetat intensivt med att anpassa och effektivisera organisationen inför förändrade marknadsförutsättningar. Vi tror att de närmaste kvartalen kommer att vara fortsatt utmanande. Tack vare olika förutsättningar för de två affärsområdena parerar koncernen de lägen som kan uppstå.

Den beslutsamhet och energi som finns i bolaget, och det vi hittills gjort med goda resultat, vittnar om att vi är på rätt spår.

## KONCERNENS UTVECKLING UNDER TREDJE KVARTALET

### Orderingång, omsättning och resultat

Orderingången uppgick till 23,8 (64,7) Mkr. Orderstocken uppgick per 30 september 2023 till 38,4 (96,8) Mkr.

Nettoomsättningen uppgick till 37,6 (43,1) Mkr. Aktiverade utvecklingsutgifter uppgick till 2,5 (1,8) Mkr och avser båda affärsområdena.

Bruttomarginalen uppgick till 71 (71) procent.

Rörelseresultatet före avskrivningar och nedskrivningar EBITDA uppgick till 4,9 (12,7) Mkr. Övriga externa kostnader har ökat jämfört med samma period föregående år, vilket främst förklaras av koncernens ökade takt inom produktutveckling.

Avskrivningarna uppgick till -4,6 (-4,6) Mkr. Finansnettot uppgick till -0,3 (-0,2) Mkr.

Resultatet efter skatt uppgick till 0,1 (8,0) Mkr.

### Finansiell ställning, investeringar och kassaflöde

Koncernens investeringar i anläggningstillgångar under kvartalet uppgick till 3,8 (3,1) Mkr, varav 2,5 (1,8) Mkr avser aktivering av utvecklingsprojekt. Aktivering av utvecklingsprojekt sker inom båda affärsområdena.

Det operativa kassaflödet under kvartalet uppgick till -5,9 (0,6) Mkr. Soliditeten uppgick per 30 september 2023 till 69 (59) procent. Skuldsättningsgraden uppgick till 0,1 (0,1) ggr.

Disponibla likvida medel inklusive outnyttjad del av checkkredit uppgick per den 30 september 2023 till 12,6 (27,9) Mkr.

## KONCERNENS UTVECKLING UNDER DELÅRSPERIODEN

Orderingången uppgick till 75,7 (147,2) Mkr. Orderstocken uppgick per 30 september 2023 till 38,4 (96,8) Mkr.

Nettoomsättningen uppgick till 120,6 (117,1) Mkr och aktiverade utvecklingsutgifter uppgick till 6,3 (7,2) Mkr vilket sker inom båda affärsområdena.

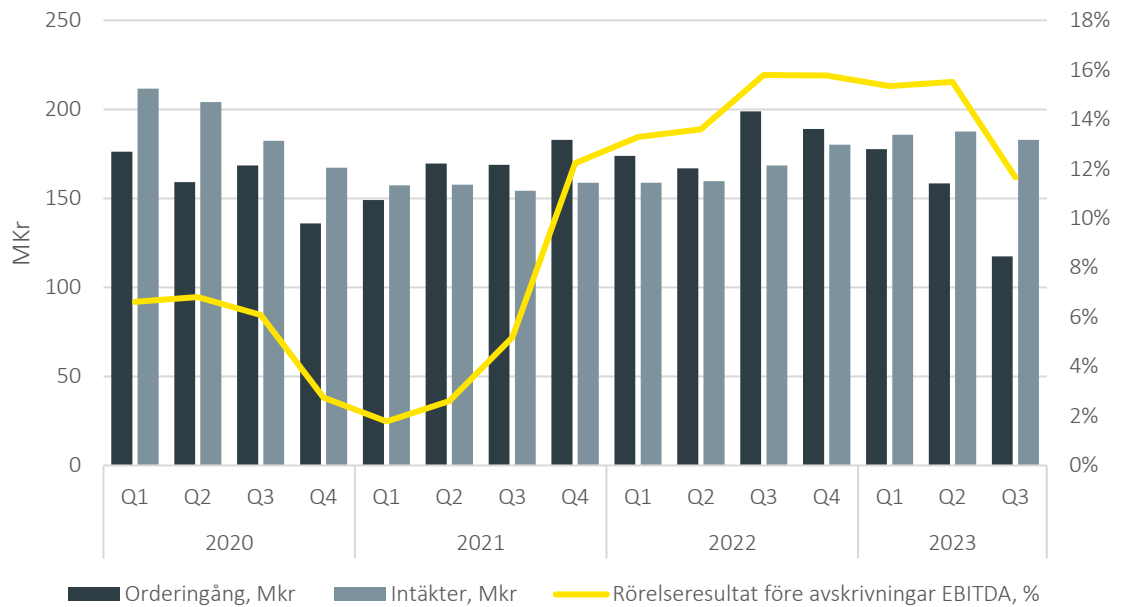
Bruttomarginalen uppgick till 71 (68) procent.

Rörelseresultatet före avskrivningar och nedskrivningar EBITDA uppgick till 12,0 (19,1) Mkr. Avskrivningarna uppgick till -16,0 (-14,6) Mkr, varav -2,3 (-) Mkr är hänförligt till nedskrivning i samband med uppsägning av ett hyreskontrakt av kontors- och produktionslokaler i Finland. Uppsägningen genomfördes i syfte att minska hyreskostnader inom RemaSawco när delar av verksamheten centraliseras till huvudkontoret i Linköping.

Finansnettot uppgick till -2,2 (-0,8) Mkr. Förändringen i finansnetto är kopplat till en engångs-post om -1,4 (-) Mkr för en nedskriven fordran på Digital Vision.

Resultatet efter skatt uppgick till -5,8 (4,1) Mkr.

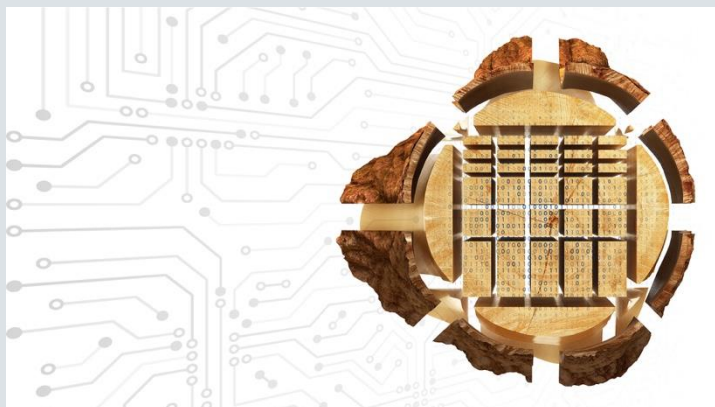
## RULLANDE 12 MÅNADERS ORDERINGÅNG, INTÄKTER OCH EBITDA



Koncernens rullande rullande 12-månaders rörelsemarginal EBITDA gick under det tredje kvartalet ned till cirka 12 procent som en konsekvens av lägre nettoomsättning. Koncernens långsiktiga EBITDA-mål, att stabilt leverera 15 procent EBITDA-marginal kräver tillväxt i nettoomsättning.



**AFFÄRSOMRÅDE:  
REMA SAWCO**



RemaSawco levererar lösningar för att optimera produktionen i sågverksindustrin. Produktportföljen innefattar egenutvecklad mjukvara som med hjälp av laser, 3D-skanning, röntgen och automation, mäter och analyserar timmer och brädor genom hela sågverksprocessen i syfte att maximera värdeutbytet, minimera spill och därmed öka kundernas lönsamhet.

### Utveckling under perioden

Tredje kvartalets nettoomsättning är lägre än föregående år som en följd av ett svårt marknadsläge inom sågverksbranschen. Branschen präglas av låg efterfrågan på sågade trävaror och fortsatt höga råvarupriser. Detta resulterar i en väsentligt lägre ordergång än föregående år.

De första nio månaderna levererade bolaget en nettomsättning motsvarande föregående år med ett något lägre röresresultat före avskrivningar EBITDA. Denna resultatminskning beror till stor del på fortsatt hög investeringstakt kopplat till nya produkter.

Den svaga konjunkturen med ökad osäkerhet påverkar våra kunders investeringsvilja negativt. Samtidigt noterar vi att våra kunder i Norden har för avsikt att genomföra uppgraderingsprojekt eller mindre omfattande ersättningsinvesteringar och visar fortsatt ett starkt intresse av RemaSawcos förbättrade erbjudanden. Vi står dock inför en period med osäkerhet kring när och i vilken takt konjunkturen vänder.

	jul-sept 2023	jul-sept 2022	jan-sept 2023	jan-sept 2022	Helår 2022
Ordergång, Mkr	16,0	56,8	52,0	123,9	151,8
Nettoomsättning, Mkr	29,2	34,1	93,2	93,9	137,7
Aktiverade utvecklingsutgifter	1,0	0,8	2,7	3,1	4,2
EBITDA, Mkr	2,8	8,1	7,5	11,1	17,8
EBITDA marginal, %	9,3	23,2	7,8	11,4	12,5

### Produktutveckling

Under kvartalet har basutvecklingen fortsatt inom harmonisering och förbättringar av befintlig funktionalitet samt utveckling av ny funktionalitet för kommande produktuppdateringar. Fokus under kvartalet har varit på produkter inom brädhantering. Affärsområdet behåller en hög investeringstakt i produktutveckling med målet att skapa skalbarhet för tekniska lösningar och utveckla nyckelförmågor för digitalisering och optimering av sågverk och dess processer.

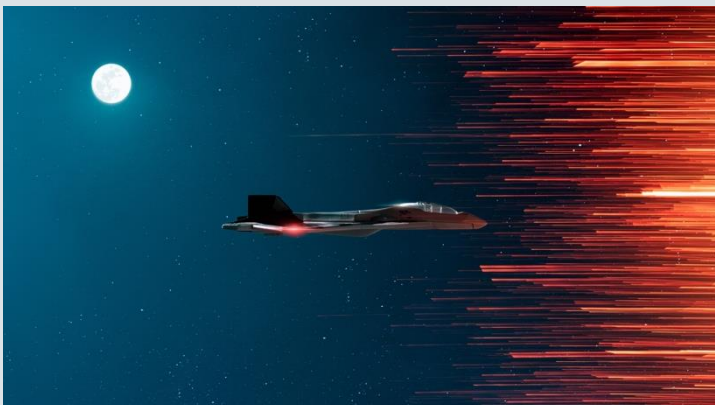
# image

SYSTEMS

## MOTION ANALYSIS

### AFFÄRSOMRÅDE:

## MOTION ANALYSIS



Motion Analysis Systems erbjuder sina kunder mjukvara för att analysera höghastighetsfilm och är världsledande inom denna nisch. Mjukvaran säljs under produktnamnen TEMA och TrackEye® där TEMA har huvuddelen av sina kunder inom den civila sektorn och TrackEye® inom försvarsrelaterad provning eller inom flygindustrin.

### Utveckling under perioden

Marknaden som affärsområdet verkar på är fortsatt god och bedöms stärkas ytterligare under överskådlig framtid. Utvecklingen i vår omvärld kännetecknas av oro, vilket skapar ett ökat långsiktigt behov av bolagets produkter som riktar sig mot försvarsindustrin. Samtidigt går fordonsindustrin för högvarv i och med transformeringen mot eldrivna bilar. Den asiatiska fordonsindustrin är för närvarande på stark frammarsch. Orderingsgången ligger på motsvarande nivå som föregående år och bolagets nettoomsättning visar på en tillväxt om 18 procent för de första nio månaderna.

Under kvartalet erhöles ett 7-årigt ramavtal med det franska försvaret med en affärsvolym om cirka 32 Mkr samt en större TrackEye order till det italienska försvaret. Affärsområdet har under året medvetet ökat investeringstakten i syfte att korta tiden till kommersialisering av den nya produktplattform som är under utveckling, då vi ser en ökad efterfrågan. Denna ökade takt påverkar rörelseresultatet negativt i form av högre kostnader.

	jul-sept 2023	jul-sept 2022	jan-sept 2023	jan-sept 2022	Helår 2022
Orderingsgång, Mkr	7,8	7,9	23,7	23,3	37,2
Nettoomsättning, Mkr	8,4	9,0	27,4	23,2	33,4
Aktiverade utvecklingsutgifter	1,5	1,0	3,6	4,1	4,9
EBITDA, Mkr	3,3	5,7	8,8	11,2	15,2
EBITDA marginal, %	33,3	57,0	28,4	41,0	39,7

### Produktutveckling

Under kvartalet har affärsområdet fortsatt arbetet med att produktifiera den nya plattformen samt färdigställt och släppt ett antal underhållsreleaser på den befintliga produktplattformen. Affärsområdet fortsätter att vidareutveckla en molnbaserad kundportal som ska kunna hantera både försäljning, licenshantering och kundsupport av den nya plattformen.

## ÖVRIG INFORMATION

### Moderbolag

Moderbolagets nettoomsättning för det tredje kvartalet uppgick till 1,0 (0,9) Mkr. Rörelseresultatet uppgick till -1,2 (-1,1) Mkr. Resultat efter skatt uppgick till -1,2 (-51,1) Mkr. Investeringar i anläggningstillgångar uppgick till 0,0 (0,0) Mkr. Moderbolagets disponibla likvida medel, per den 30 september 2023 uppgick till 0,0 (0,0) Mkr. Moderbolagets eget kapital uppgick per den 30 september 2023 till 100,0 (86,5) Mkr och soliditeten uppgick till 98 (88) procent.

### Väsentliga händelser efter rapportperiodens utgång

Affärsområdet Motion Analysis har erhållit multipla order till ett värde av ca 7 Mkr.

### Personal

Medelantalet anställda uppgick till 67 (73). Antalet anställda vid periodens utgång uppgick till 70.

### Antalet aktier

Antalet aktier uppgår den 30 september 2023 till 89 207 818.

### Redovisningsprinciper

Image Systems tillämpar International Financial Reporting Standards (IFRS) såsom de antagits av EU. Delårsrapporten för koncernen är utformad i enlighet med IAS 34 Delårsrapportering och årsredovisningslagen. Upplysningar enligt IAS 34 Delårsrapportering lämnas såväl i noter som på annan plats i delårsrapporten.

Delårsrapporten för moderbolaget Image Systems AB är utformad i enlighet med årsredovisningslagen och Rådet för finansiell rapporterings rekommendation RFR 2 Redovisning för juridisk person.

Image Systems tillämpar ESMAs (European Securities and Markets Authority) riktlinjer för alternativa nyckeltal. Definitioner av nyckeltal finns på sidan 16 och relevanta avstämningar finns på sidan 15.

### Risker och osäkerhetsfaktorer

Koncernens väsentliga risk- och osäkerhetsfaktorer inkluderar affärsmässiga risker förknippade med avtal med kunder och leverantörer samt andra omvärldsfaktorer som till exempel risker i förändrade valutakurser. En redogörelse för koncernens väsentliga finansiella och affärsmässiga risker återfinns i förvaltningsberättelsen och under not 3 i årsredovisningen för 2022. Inga väsentliga nya eller förändrade risker och säkerhetsfaktorer identifierats under kvartalet.

## Finansiell kalender

Bokslutskommuniké 2023	9 februari 2024
Delårsrapport januari-mars 2024	26 april 2024
Årsstämma 2024	8 maj 2024
Delårsrapport januari-juni 2024	19 juli 2024

## Långsiktiga finansiella mål

Image Systems har som målsättning att skapa långsiktig värdetillväxt för sina aktieägare. För att uppnå detta har styrelsen fastställt långsiktiga finansiella mål:

EBITDA	>15%
Soliditet	>50%
Utdelning	20% av vinst efter skatt

*Linköping den 10 november 2023*

Johan Friberg  
Verkställande direktör

Informationen i denna rapport offentliggörs enligt EU:s marknadsmissbruksförordning MAR. Informationen lämnades genom nedanstående kontaktpersons försorg för offentliggörande den 10 november 2023 klockan 08:00.

Finansiella rapporter finns tillgängliga på bolagets webbplats  
<http://www.imagesystemsgroup.se>

Frågor besvaras av:

Johan Friberg, VD och koncernchef, telefon 013-200 100, e-post [johan.friberg@imagesystems.se](mailto:johan.friberg@imagesystems.se)

Image Systems AB, Snickaregatan 40, 582 26 Linköping. Organisationsnummer 556319-4041



## GRANSKNINGSRAPPORT

Image Systems AB (publ) org. nr 556319-4041

### Inledning

Vi har utfört en översiktlig granskning av den finansiella delårsinformationen i sammandrag (delårsrapport) för Image Systems AB (publ) per 30 september 2023 och den niomånadersperiod som slutade per detta datum. Det är styrelsen och verkställande direktören som har ansvaret för att upprätta och presentera denna finansiella delårsinformation i enlighet med IAS 34 och årsredovisningslagen. Vårt ansvar är att uttala en slutsats om denna delårsrapport grundad på vår översiktliga granskning.

### Den översiktliga granskningens inriktning och omfattning.

Vi har utfört vår översiktliga granskning i enlighet med International Standard on Review Engagements ISRE 2410 Översiktlig granskning av finansiell delårsinformation utförd av företagets valda revisor. En översiktlig granskning består av att göra förfrågningar, i första hand till personer som är ansvariga för finansiella frågor och redovisningsfrågor, att utföra analytisk granskning och att vidta andra översiktliga granskningsåtgärder. En översiktlig granskning har en annan inriktning och en betydligt mindre omfattning jämfört med den inriktning och omfattning som en revision enligt ISA och god revisionssed i övrigt har. De granskningsåtgärder som vidtas vid en översiktlig granskning gör det inte möjligt för oss att skaffa oss en sådan säkerhet att vi blir medvetna om alla viktiga omständigheter som skulle kunna ha blivit identifierade om en revision utförts. Den uttalade slutsatsen grundad på en översiktlig granskning har därför inte den säkerhet som en uttalad slutsats grundad på en revision har.

### Slutsats

Grundat på vår översiktliga granskning har det inte kommit fram några omständigheter som ger oss anledning att anse att delårsrapporten inte, i allt väsentligt, är upprättad för koncernens del i enlighet med IAS 34 och årsredovisningslagen samt för moderbolagets del i enlighet med årsredovisningslagen.

Stockholm den 2023-11-10  
PricewaterhouseCoopers AB

Nicklas Kullberg  
Auktoriserad revisor

## KONCERNENS RESULTATRÄKNING I SAMMANDRAG

Mkr	jul-sept 2023	jul-sept 2022	jan-sept 2023	jan-sept 2022	helår 2022
Nettomsättning	37,6	43,1	120,6	117,1	171,1
Aktiverade utvecklingsutgifter	2,5	1,8	6,3	7,2	9,1
<b>Totala Intäkter</b>	<b>40,1</b>	<b>44,9</b>	<b>126,9</b>	<b>124,3</b>	<b>180,2</b>
Råvaror och förnödenheter	-11,0	-12,5	-35,5	-37,2	-56,4
Övriga externa kostnader	-8,1	-5,9	-27,4	-18,7	-26,5
Personalkostnader	-15,9	-14,4	-52,1	-50,3	-69,7
Avskrivningar och nedskrivningar av immateriella och materiella	-4,6	-4,6	-16,0	-14,6	-19,3
anläggningstillgångar					
Övriga rörelseintäkter	-0,2	0,6	0,1	1,0	-
Övriga rörelsekostnader	-	-	-	-	0,8
<b>Rörelseresultat</b>	<b>0,3</b>	<b>8,1</b>	<b>-4,0</b>	<b>4,5</b>	<b>9,1</b>
Finansnetto	-0,3	-0,2	-2,2	-0,8	-1,1
<b>Resultat före skatt</b>	<b>0,0</b>	<b>7,9</b>	<b>-6,2</b>	<b>3,7</b>	<b>8,0</b>
Skatt	0,1	0,1	0,4	0,4	0,6
<b>Periodens resultat</b>	<b>0,1</b>	<b>8,0</b>	<b>-5,8</b>	<b>4,1</b>	<b>8,6</b>
Varav hänförligt till moderföretagets aktieägare	0,1	8,0	-5,8	4,1	8,6
Resultat per aktie <sup>1)</sup>	0,00	0,09	-0,07	0,05	0,10
Resultat per aktie, efter utspädning <sup>1)</sup>	0,00	0,09	-0,07	0,05	0,10
Genomsnittligt antal aktier, tusental	89 207,8	89 207,8	89 207,8	89 207,8	89 207,8
Genomsnittligt antal aktier, tusental efter utspädning	89 207,8	89 207,8	89 207,8	89 207,8	89 207,8

<sup>1)</sup> Beräknat på genomsnittligt antal aktier

## KONCERNENS RAPPORT ÖVER TOTALRESULTATET I SAMMANDRAG

Mkr	jul-sept 2023	jul-sept 2022	jan-sept 2023	jan-sept 2022	helår 2022
Periodens resultat	0,1	8,0	-5,8	4,1	8,6
<b>Övrigt totalresultat</b>					
Omräkningsdifferenser	0,0	0,1	0,2	0,3	0,3
<b>Summa övrigt totalresultat</b>	<b>0,0</b>	<b>0,1</b>	<b>0,2</b>	<b>0,3</b>	<b>0,3</b>
<b>SUMMA TOTALRESULTAT FÖR PERIODEN</b>	<b>0,1</b>	<b>8,1</b>	<b>-5,6</b>	<b>4,4</b>	<b>8,9</b>
Varav hänförligt till moderbolagets aktieägare	0,1	8,1	-5,6	4,4	8,9

## KONCERNENS BALANSRÄKNINGAR I SAMMANDRAG

Mkr	30 sept 2023	30 sept 2022	31 dec 2022
<b>Anläggningstillgångar</b>			
Goodwill	36,1	36,1	36,1
Kundrelationer	20,4	24,8	23,7
Varumärken	-	0,3	-
Balanserade utvecklingsutgifter	36,0	34,2	35,1
Materiella anläggningstillgångar	1,0	4,0	3,7
Nyttjanderätter	10,2	15,1	13,8
Uppskjuten skattefordran	19,1	19,1	19,1
<b>Summa anläggningstillgångar</b>	<b>122,8</b>	<b>133,6</b>	<b>131,5</b>
<b>Omsättningstillgångar</b>			
Varulager	14,2	14,4	13,6
Kundfordringar	28,6	33,2	20,1
Övriga fordringar	4,8	7,4	7,0
Likvida medel	0,7	11,2	22,5
<b>Summa omsättningstillgångar</b>	<b>48,3</b>	<b>66,2</b>	<b>63,2</b>
<b>SUMMA TILLGÅNGAR</b>	<b>171,1</b>	<b>199,8</b>	<b>194,7</b>
<b>Eget kapital (hänförs i sin helhet till moderbolagets aktieägare)</b>	<b>117,3</b>	<b>118,4</b>	<b>122,9</b>
<b>Långfristiga skulder</b>			
Lån kreditinstitut	-	0,9	0,4
Leasingskulder	4,4	9,6	8,5
Uppskjutna skatteskulder	5,6	6,2	6,0
<b>Summa långfristiga skulder</b>	<b>10,0</b>	<b>16,7</b>	<b>14,9</b>
<b>Kortfristiga skulder</b>			
Lån kreditinstitut	7,7	3,8	5,0
Leverantörsskulder	11,7	12,7	12,6
Leasingskulder	5,0	5,0	4,9
Övriga kortfristiga skulder	19,4	43,2	34,4
<b>Summa kortfristiga skulder</b>	<b>43,8</b>	<b>64,7</b>	<b>56,9</b>
<b>SUMMA EGET KAPITAL OCH SKULDER</b>	<b>171,1</b>	<b>199,8</b>	<b>194,7</b>

## RAPPORT ÖVER FÖRÄNDRING I KONCERNENS EGET KAPITAL I SAMMANDRAG

Mkr	30 sept 2023	30 sept 2022	Helår 2022
<b>Ingående eget kapital i balansräkningen</b>	<b>122,9</b>	<b>114,0</b>	<b>114,0</b>
Årets resultat	-5,8	4,1	8,6
Övrigt totalresultat för perioden	0,2	0,3	0,3
<b>Summa totalresultat för perioden</b>	<b>-5,6</b>	<b>4,4</b>	<b>8,9</b>
<b>Utgående eget kapital enligt balansräkningen</b>	<b>117,3</b>	<b>118,4</b>	<b>122,9</b>

## KONCERNENS KASSAFLÖDESANALYSER I SAMMANDRAG\*

Mkr	jul-sept 2023	jul-sept 2022	jan-sept 2023	jan-sept 2022	helår 2022
<b>Kassaflöde från den löpande verksamheten före förändring av rörelsekapital</b>	<b>4,8</b>	<b>12,3</b>	<b>10,2</b>	<b>18,3</b>	<b>27,4</b>
<b>Förändringar i rörelsekapital</b>					
Förändring av varulager	3,0	-2,3	-0,6	-2,5	-1,7
Förändring av fordringar	-0,4	1,1	-6,4	-3,1	10,4
Förändring av kortfristiga skulder	-9,5	-7,4	-16,1	5,1	-3,9
<b>Summa förändring av rörelsekapital</b>	<b>-6,9</b>	<b>-8,6</b>	<b>-23,1</b>	<b>-0,5</b>	<b>4,8</b>
<b>Kassaflöde från den löpande verksamheten</b>	<b>-2,1</b>	<b>3,7</b>	<b>-12,9</b>	<b>17,8</b>	<b>32,2</b>
<b>Investeringsverksamheten</b>					
Förvärv av immateriella anläggningstillgångar	-2,6	-1,8	-6,4	-7,4	-9,8
Förvärv av materiella anläggningstillgångar	-0,2	-	-0,4	-	-
Förvärv av nyttjanderätter	-1,0	-1,3	-2,2	-2,4	-2,6
<b>Kassaflöde från investeringsverksamheten</b>	<b>-3,8</b>	<b>-3,1</b>	<b>-9,0</b>	<b>-9,8</b>	<b>-12,4</b>
<b>Operativt kassaflöde</b>	<b>-5,9</b>	<b>0,6</b>	<b>-21,9</b>	<b>8,0</b>	<b>19,8</b>
<b>Finansieringsverksamheten</b>					
Förändring av lån	0,5	0,1	2,4	-2,2	-1,5
Amortering av leasingskulder	-1,5	-1,3	-4,5	-4,1	-5,5
Tillkommande leasingskulder	1,0	1,3	2,2	2,4	2,6
<b>Kassaflöde från finansieringsverksamheten</b>	<b>0,0</b>	<b>0,1</b>	<b>0,1</b>	<b>-3,9</b>	<b>-4,4</b>
<b>Periodens kassaflöde</b>	<b>-5,9</b>	<b>0,7</b>	<b>-21,8</b>	<b>4,1</b>	<b>15,4</b>
Likvida medel vid årets början	6,6	10,5	22,5	7,1	7,1
Kursdifferens i likvida medel	0,0	0,0	0,0	0,0	0,0
<b>Likvida medel vid årets slut</b>	<b>0,7</b>	<b>11,2</b>	<b>0,7</b>	<b>11,2</b>	<b>22,5</b>

\* Föregående års siffror är omklassificerade.

## SEGMENTSREDOVISNING

Mkr	jul-sept 2023	jul-sept 2022	jan-sept 2023	jan-sept 2022	helår 2022
<b>Intäkter</b>					
RemaSawco	30,2	34,9	95,9	97,0	141,9
Motion Analysis	9,9	10,0	31,0	27,3	38,3
Koncernposter och moderbolag	-	-		-	-
<b>Summa intäkter</b>	<b>40,1</b>	<b>44,9</b>	<b>126,9</b>	<b>124,3</b>	<b>180,2</b>
<b>EBITDA</b>					
RemaSawco	2,8	8,1	7,5	11,1	17,8
Motion Analysis	3,3	5,7	8,8	11,2	15,2
Admin och koncernposter	-1,2	-1,1	-4,3	-3,2	-4,6
<b>EBITDA totalt</b>	<b>4,9</b>	<b>12,7</b>	<b>12,0</b>	<b>19,1</b>	<b>28,4</b>
Avskrivningar och nedskrivningar av immateriella och materiella anläggningstillgångar	-4,6	-4,6	-16,0	-14,6	-19,3
<b>Rörelseresultat</b>	<b>0,3</b>	<b>8,1</b>	<b>-4,0</b>	<b>4,5</b>	<b>9,1</b>
Finansnetto	-0,3	-0,2	-2,2	-0,8	-1,1
<b>Resultat före skatt</b>	<b>0,0</b>	<b>7,9</b>	<b>-6,2</b>	<b>3,7</b>	<b>8,0</b>
Skatt	0,1	0,1	0,4	0,4	0,6
<b>Periodens resultat</b>	<b>0,1</b>	<b>8,0</b>	<b>-5,8</b>	<b>4,1</b>	<b>8,6</b>

## NYCKELTAL

	jul-sept 2023	jul-sept 2022	jan-sept 2023	jan-sept 2022	helår 2022
Orderingång, Mkr	23,8	64,7	75,7	147,2	189,0
Orderstock, Mkr	38,4	96,8	38,4	96,8	81,9
Bruttomarginal, %	71	71	71	68	67
EBITDA, Mkr	4,9	12,7	12,0	19,1	28,4
EBITDA-marginal, %	12,2	28,3	9,5	15,4	15,8
Rörelsemarginal, %	0,7	18,0	neg	3,6	5,0
Vinstmarginal, %	0,0	17,6	neg	3,0	4,4
Räntabilitet på sysselsatt kapital, %	0,2	5,9	neg	3,3	6,4
Räntabilitet på eget kapital, %	0,1	6,8	neg	3,5	7,0
Soliditet, %	69	59	69	59	63
Skuldsättningsgrad	0,1	0,1	0,1	0,1	0,0
Nettoinvesteringar i anläggningstillgångar, Mkr	3,8	3,1	9,0	9,8	12,4
Av-/nedskrivningar av anläggningstillgångar, Mkr	4,6	4,6	16,0	14,6	19,3
Medelantalet anställda	67	73	67	73	72
Antal aktier vid periodens slut, miljoner	89,21	89,21	89,21	89,21	89,21
Genomsnittligt antal aktier, miljoner	89,21	89,21	89,21	89,21	89,21
Resultat per aktie, kronor	0,00	0,09	-0,07	0,05	0,10
Kassaflöde per aktie beräknat på genomsnittligt antal aktier, kronor	-0,07	0,01	-0,25	0,09	0,22
Eget kapital per aktie beräknat på antal aktier vid periodens slut, kronor	1,31	1,33	1,31	1,33	0,0

## KVARTALSÖVERSIKT, KONCERNEN

	Q4 20	Q1 21	Q2 21	Q3 21	Q4 21	Q1 22	Q2 22	Q3 22	Q4 22	Q1 23	Q2 23	Q3 23
Orderingång, Mkr	37,7	51,7	46,7	32,7	51,7	42,7	39,8	64,7	41,8	31,4	20,5	23,8
Orderstock, Mkr	39,0	60,4	62,4	60,3	72,0	83,6	82,7	96,8	81,9	74,9	52,2	38,4
Nettoomsättning, Mkr	38,4	32,1	42,6	34,9	42,6	31,6	42,4	43,1	54,0	38,3	44,7	37,6
Aktiverade utvecklingsutgifter, Mkr	1,4	2,2	1,5	1,2	1,6	2,8	2,6	1,8	1,9	1,7	2,1	2,5
Bruttomarginal, %	63	70	59	74	70	70	64	71	64	71	70	71
Rörelseresultat före avskrivningar EBITDA, Mkr	-3,9	0,5	3,6	7,8	7,5	2,2	4,2	12,7	9,3	2,3	4,8	4,9
EBITDA-marginal, %	-10	1	8	22	17	6	9	28	17	6	10	12
Rörelseresultat EBIT, Mkr	-8,4	-4,4	-0,9	3,2	2,9	-3,1	-0,5	8,1	4,6	-4,6	0,3	0,3
EBIT-marginal, %	neg	neg	neg	8,9	6,6	neg	neg	18,0	8,2	neg	1%	1%
Räntabilitet på eget kapital, %	neg	neg	neg	2,9	2,5	neg	neg	6,8	3,7	neg	0,1	0,1
Soliditet, %	59	57	54	60	58	58	55	59	63	62	65	69
Resultat per aktie, kr	-0,15	-0,05	-0,01	0,04	0,03	-0,04	-0,01	0,09	0,05	-0,07	0,00	0,00
Kassaflöde per aktie, kr	-0,02	-0,04	-0,02	0,08	0,06	0,01	0,08	0,01	0,13	-0,08	-0,10	-0,07
Eget kapital per aktie, kr	1,28	1,23	1,21	1,25	1,28	1,24	1,24	1,33	1,38	1,31	1,31	1,31
Genomsnittligt antal aktier, miljoner	89,21	89,21	89,21	89,21	89,21	89,21	89,21	89,21	89,21	89,21	89,21	89,21

## RELEVANTA AVSTÄMNINGAR AV ICKE IFRS-BASERADE NYCKELTAL, KONCERNEN

### Alternativa nyckeltal

Utöver de finansiella nyckeltal som upprättats i enlighet med IFRS, presenterar Image Systems finansiella nyckeltal som inte definieras enligt IFRS, till exempel EBITDA och Nettoskuld.

Dessa alternativa nyckeltal anses vara viktiga resultat och prestationsindikationer för investerare och andra användare av delårsrapporten. De alternativa nyckeltalen ska ses som ett komplement till, men inte en ersättning för, den finansiella information som upprättats i enlighet med IFRS.

Image Systems definitioner av dessa mått som inte definieras enligt IFRS beskrivs i denna rapport under stycket definitioner.

Dessa termer kan definieras på annat sätt av andra företag och är därför inte alltid jämförbara med liknande mått som används av andra företag.

### EBITDA

Image Systems anser att EBITDA är ett relevant mått för investerare för att kunna förstå resultatgenerering före investeringar i materiella och immateriella anläggningstillgångar.

### Nettoskuld

Image Systems anser att Nettoskuld är ett relevant mått för investerare för att kunna förstå koncernens skuldsättning.

### Rörelseresultat före avskrivningar EBITDA

Mkr	jul-sept 2023	jul-sept 2022	jan-sept 2023	jan-sept 2022	helår 2022
Rörelseresultat	0,3	8,1	-4,0	4,5	9,1
Avskrivningar och nedskrivningar av materiella och materiella anläggningstillgångar	4,6	4,6	16,0	14,6	19,3
<b>Rörelseresultat före avskrivningar EBITDA</b>	<b>4,9</b>	<b>12,7</b>	<b>12,0</b>	<b>19,1</b>	<b>28,4</b>

### Nettoskuld

Mkr	30 sept 2023	30 sept 2022	31 dec 2022
Likvida medel	0,7	11,2	22,5
Leasingskuld	9,4	14,6	13,4
Räntebärande skulder	7,7	4,7	5,4
<b>Nettoskuld</b>	<b>16,4</b>	<b>8,1</b>	<b>-3,7</b>

## DEFINITIONER

### Resultatmått

---

<b>EBITDA</b>	Rörelseresultatet plus avskrivningar på materiella och immateriella tillgångar.
---------------	---

### Marginaler

---

<b>Bruttomarginal, %</b>	Nettoomsättning minus råvaror och förnödenheter i förhållande till Nettoomsättning.
<b>Rörelsemarginal, %</b>	Rörelseresultat i förhållande till nettoomsättning och aktiverade utvecklingsutgifter.
<b>Vinstmarginal, %</b>	Resultat före skatt i förhållande till nettoomsättning och aktiverade utvecklingsutgifter.

### Räntabilitet

---

<b>Räntabilitet på genomsnittligt sysselsatt kapital, %</b>	Rörelseresultat plus ränteintäkter i förhållande till genomsnittligt sysselsatt kapital. Sysselsatt kapital avser balansomslutningen med avdrag för icke räntebärande skulder.
<b>Räntabilitet på genomsnittligt eget kapital, %</b>	Periodens resultat i förhållande till genomsnittligt eget kapital.

### Kapitalstruktur

---

<b>Soliditet, %</b>	Eget kapital vid periodens utgång i förhållande till balansomslutningen.
<b>Skuldsättningsgrad, ggr</b>	Räntebärande skulder vid periodens utgång minus likvida medel i förhållande till eget kapital.
<b>Nettoskuld, Mkr</b>	Ränteskulder minus likvida medel.

### Övrigt

---

<b>Nettoinvesteringar i anläggningstillgångar, Mkr</b>	Nettoinvesteringar i både immateriella och materiella anläggningstillgångar samt finansiella anläggningstillgångar under perioden.
<b>Medelantal anställda</b>	Medelantalet anställda under perioden.

### Data per aktie

---

<b>Antal aktier vid periodens slut, i miljoner</b>	Antal utestående aktier vid periodens slut.
<b>Genomsnittligt antal aktier, miljoner</b>	Genomsnittligt antal aktier under perioden.
<b>Resultat per aktie, kronor</b>	Resultat efter skatt dividerat med genomsnittligt antal aktier.
<b>Kassaflöde per aktie, kronor</b>	Operativt kassaflöde dividerat med genomsnittligt antal aktier.
<b>Eget kapital per aktie, kronor</b>	Eget kapital dividerat med antal aktier vid periodens slut.



## MODERBOLAGETS RESULTATRÄKNING I SAMMANDRAG

Mkr	jul-sept 2023	jul-sept 2022	jan-sept 2023	jan-sept 2022	helår 2022
Nettoomsättning	1,0	0,9	3,1	2,9	3,9
Övriga externa kostnader	-1,4	-1,3	-4,2	-3,8	-4,9
Personalkostnader	-0,8	-0,7	-3,2	-2,3	-3,6
Övriga rörelsekostnader	-	-	-	-	-
<b>Rörelseresultat</b>	<b>-1,2</b>	<b>-1,1</b>	<b>-4,3</b>	<b>-3,2</b>	<b>-4,6</b>
Finansnetto	0,0	-50,0	-0,8	-49,9	-50,4
<b>Resultat före skatt</b>	<b>-1,2</b>	<b>-51,1</b>	<b>-5,1</b>	<b>-53,1</b>	<b>-55,0</b>
Bokslutsdispositioner	-	-	-	-	20,5
Skatt	-	-	-	-	-
<b>Periodens resultat</b>	<b>-1,2</b>	<b>-51,1</b>	<b>-5,1</b>	<b>-53,1</b>	<b>-34,5</b>

## RAPPORT ÖVER TOTALRESULTAT FÖR MODERBOLAGET I SAMMANDRAG

Mkr	jul-sept 2023	jul-sept 2022	jan-sept 2023	jan-sept 2022	helår 2022
Periodens resultat	-1,2	-51,1	-5,1	-53,1	-34,5
Övrigt totalresultat	-	-	-	-	-
<b>Summa övrigt totalresultat</b>	<b>-</b>	<b>-</b>	<b>-</b>	<b>-</b>	<b>-</b>
<b>SUMMA TOTALRESULTAT FÖR PERIODEN</b>	<b>-1,2</b>	<b>-51,1</b>	<b>-5,1</b>	<b>-53,1</b>	<b>-34,5</b>

## MODERBOLAGETS BALANSRÄKNINGAR I SAMMANDRAG

Mkr	30 sept 2023	30 sept 2022	31 dec 2022
<b>Anläggningstillgångar</b>			
Aktier i dotterföretag	82,8	82,8	82,8
Uppskjuten skattefordran	12,0	12,0	12,0
<b>Summa anläggningstillgångar</b>	<b>94,8</b>	<b>94,8</b>	<b>94,8</b>
<b>Omsättningstillgångar</b>			
Kundfordringar	-	-	-
Fordringar koncernföretag	5,2	-	8,8
Övriga kortfristiga fordringar	1,6	3,9	3,0
Likvida medel	0,0	0,0	0,3
<b>Summa omsättningstillgångar</b>	<b>6,8</b>	<b>3,9</b>	<b>12,1</b>
<b>SUMMA TILLGÅNGAR</b>	<b>101,6</b>	<b>98,7</b>	<b>106,9</b>
<b>Eget kapital (hänförs i sin helhet till moderbolagets aktieägare)</b>	<b>100,0</b>	<b>86,5</b>	<b>105,1</b>
<b>Kortfristiga skulder</b>			
Leverantörsskulder	0,6	0,2	0,6
Skulder till koncernföretag	-	10,9	-
Övriga kortfristiga skulder	1,0	1,1	1,2
<b>Summa kortfristiga skulder</b>	<b>1,6</b>	<b>12,2</b>	<b>1,8</b>
<b>SUMMA EGET KAPITAL OCH SKULDER</b>	<b>101,6</b>	<b>98,7</b>	<b>106,9</b>

## RAPPORT ÖVER FÖRÄNDRING I MODERBOLAGETS EGET KAPITAL I SAMMANDRAG

Mkr	30 sept 2023	30 sept 2022	Helår 2022
Ingående eget kapital enligt balansräkning	105,1	139,6	139,6
Periodens resultat	-5,1	-53,1	-34,5
Övrigt totalresultat för perioden			
<b>Summa totalresultat för perioden</b>	<b>-5,1</b>	<b>-53,1</b>	<b>-34,5</b>
<b>Utgående eget kapital enligt balansräkning</b>	<b>100,0</b>	<b>86,5</b>	<b>105,1</b>

## MODERBOLAGETS KASSAFLÖDESANALYSER I SAMMANDRAG

Mkr	jul-sept 2023	jul-sept 2022	jan-sept 2023	jan-sept 2022	helår 2022
<b>Kassaflöde från den löpande verksamheten före förändring av rörelsekapital</b>	<b>-1,2</b>	<b>-1,1</b>	<b>-5,2</b>	<b>-3,1</b>	<b>-5,1</b>
<b>Förändringar i rörelsekapital</b>					
Förändring av fordringar	0,3	0,4	1,4	0,1	1,1
Förändring av kortfristiga skulder	0,7	0,3	-0,1	-0,6	-0,1
<b>Summa förändring av rörelsekapital</b>	<b>1,0</b>	<b>0,7</b>	<b>1,3</b>	<b>-0,5</b>	<b>1,0</b>
<b>Kassaflöde från den löpande verksamheten</b>	<b>-0,2</b>	<b>-0,4</b>	<b>-3,9</b>	<b>-3,6</b>	<b>-4,1</b>
<b>Investeringsverksamheten</b>					
Förändring av lån till/från dotterföretag	0,2	0,4	3,6	3,4	4,2
<b>Kassaflöde från investeringsverksamheten</b>	<b>0,2</b>	<b>0,4</b>	<b>3,6</b>	<b>3,4</b>	<b>4,2</b>
<b>Operativt kassaflöde</b>	<b>0,0</b>	<b>0,0</b>	<b>-0,3</b>	<b>-0,2</b>	<b>0,1</b>
<b>Finansieringsverksamheten</b>					
Förändring av lån	-	-	-	-	-
<b>Kassaflöde från finansieringsverksamheten</b>	<b>0,0</b>	<b>0,0</b>	<b>0,0</b>	<b>0,0</b>	<b>0,0</b>
<b>Periodens kassaflöde</b>	<b>0,0</b>	<b>0,0</b>	<b>-0,3</b>	<b>-0,2</b>	<b>0,1</b>
Likvida medel vid periodens början	0,0	0,0	0,3	0,2	0,2
Kursdifferens i likvida medel	0,0	0,0	0,0	0,0	0,0
<b>Likvida medel vid periodens slut</b>	<b>0,0</b>	<b>0,0</b>	<b>0,0</b>	<b>0,0</b>	<b>0,3</b>