



Tufft 2023 avslutas med positiva signaler och ökad orderingång

Under ett utmanande år 2023, där de första tre kvartalen var tuffa för affärsområdet RemaSawco, har koncernen medvetet fortsatt att satsa på utveckling av nya produkter och förbättrad service för kunderna. Under fjärde kvartalet upplever vi att framtidstron och därmed investeringsviljan ökat hos kunderna och RemaSawco erhöll ett flertal orderar. Denna utveckling har fortsatt under inledningen av 2024. Samtidigt verkar affärsområdet Motion Analysis på en marknad i uppgång, vilket bedöms fortgå under en längre tid.

Fjärde kvartalet oktober-december	Helåret 2023 januari-december
<ul style="list-style-type: none"> Orderingången uppgick till 74,3 (41,8) Mkr Nettoomsättningen uppgick till 40,1 (54,0) Mkr Bruttomarginalen uppgick till 69 (64) procent Rörelseresultatet före avskrivningar EBITDA uppgick till 3,5 (9,3) Mkr Resultat per aktie uppgick till -0,01 (0,05) kr 	<ul style="list-style-type: none"> Orderingången uppgick till 150,0 (189,0) Mkr Nettoomsättningen uppgick till 160,7 (171,1) Mkr Bruttomarginalen uppgick till 70 (67) procent Rörelseresultatet före avskrivningar EBITDA uppgick till 15,5 (28,4) Mkr Resultat per aktie uppgick till -0,08 (0,10) kr

Finansiell översikt

	okt-dec 2023	okt-dec 2022	helår 2023	helår 2022
Orderingång, Mkr	74,3	41,8	150,0	189,0
Orderstock, Mkr	73,3	81,9	73,3	81,9
Nettoomsättning, Mkr	40,1	54,0	160,7	171,1
Aktiverade utvecklingsutgifter	3,7	1,9	10,0	9,1
Bruttomarginal, % ⁽¹⁾	69	64	70	67
Rörelseresultat före avskrivningar, EBITDA, Mkr	3,5	9,3	15,5	28,4
EBITDA-marginal, %	8,0	16,6	9,1	15,8
Rörelseresultat EBIT, Mkr	-1,3	4,6	-5,3	9,1
Justerat rörelseresultat EBIT ⁽²⁾ , Mkr	-1,3	4,6	-3,0	9,1
Resultat efter skatt, Mkr	-1,0	4,5	-6,8	8,6
Justerat resultat efter skatt ⁽³⁾ , Mkr	-1,0	4,5	-3,7	8,6
Kassaflöde från den löpande verksamheten, Mkr	14,6	14,5	1,7	32,3
Soliditet, %	63	63	63	63
Medelantalet anställda	67	69	67	72
Resultat per aktie	-0,01	0,05	-0,08	0,10

⁽¹⁾ Definitionen av bruttomarginal är förändrad sedan föregående år och beräknas som Nettoomsättning minus råvaror och förnödenheter i förhållande till Nettoomsättning.

⁽²⁾ Rörelseresultatet EBIT påverkas av en engångskostnad om 2,3 Mkr under perioden januari-december 2023.

⁽³⁾ Resultatet efter skatt påverkas av engångskostnader om 3,7 Mkr under perioden januari-december, varav rörelseresultatet påverkas med 2,3 Mkr och finansnettot med 1,4 Mkr.



Johan Friberg, VD och koncernchef

VD-KOMMENTAR

Vi lämnar 2023 med en ljusare bild av framtiden än den vi hade vid slutet av det tredje kvartalet. Marknadsförutsättningarna inom sågverks-branschen har förändrats till det bättre och affärsområdet RemaSawco avslutar det fjärde kvartalet med en fördubblad orderingsgång jämfört med föregående år.

Affärsområdet Motion Analysis ser samtidigt fortsatt goda marknadsförutsättningar med en tillväxt på helåret om knappt tjugo procent jämfört med föregående år.

Koncernen lyckas trots lägre nettoomsättning att nå en förbättrad bruttomarginal. Rörelseresultatet har påverkats negativt av medvetna satsningar på ytterligare förbättringar av erbjudandet inom båda affärsområdena, allt i enlighet med tidigare kommunicerad strategi.

Under ett tufft 2023 har vi anpassat koncernen

Koncernen lägger ett utmanande år bakom sig och jag konstaterar att de förbättrings-åtgärder som gjorts de senaste åren inom både produkt- och verksamhetsutveckling, gjort det möjligt att inte bara hantera dessa utmaningar, utan även gjort oss väl rustade för att skala upp när väl marknadsförutsättningarna blir gynnsamma.

Viss optimism inom sågverksbranschen

Sågverksbranschen har under året varit inne i en svag konjunktur där bland annat ett högt ränteläge, höga råvarupriser och sjunkande efterfrågan på sågade trävaror har begränsat sågverkens lönsamhet och kortsiktiga investeringsvilja.

Under det fjärde kvartalet 2023 och under inledningen av 2024 har indikationer på en ljusning resulterat i att sågverken åter visar investeringsvilja.

Vi bedömer att marknadsläget kommer att vara fortsatt utmanande under en period, men vi noterar att en förstärkt framtidstro inom branschen gör att investeringar successivt kommer tillbaka.

Motion Analysis växer och investerar

Affärsområdet Motion Analysis avslutar året med ökad orderingsgång och nettoomsättning jämfört med föregående år. Under de senaste åren har affärsområdet ökat takten i utvecklingen av en ny produktplattform. Plattformen ska inte bara ersätta den nuvarande med en modern produkt, utan även ge möjligheter till ny funktionalitet för att växa både inom befintlig nisch och samtidigt skapa möjligheter att växa på intilliggande områden. Lansering av den nya plattformen planeras till slutet av 2024.

Redo att leverera

Det gångna året har präglats av ovisshet inom sågverksbranschen men den senaste tidens ökade orderingsgång indikerar en förändring.

Samtidigt verkar Motion Analysis på en marknad i uppåtgående. Med två affärsområden som verkar på olika marknader känner vi oss trygga att kunna parera skiftande marknadsförutsättningar.

Vi har, tack vare stort fokus och engagemang från medarbetare, fortsatt att ta stora kliv i linje med vår strategi. Jag ser nu med stor tillförsikt fram emot 2024 och tackar samtidigt våra aktieägare för det förtroende vi fått att leverera på våra höga ambitioner.

KONCERNENS UTVECKLING UNDER FJÄRDE KVARTALET

Orderingång, omsättning och resultat

Orderingången uppgick till 74,3 (41,8) Mkr. Orderstocken uppgick per 31 december 2023 till 73,3 (81,9) Mkr.

Nettoomsättningen uppgick till 40,1 (54,0) Mkr. Aktiverade utvecklingsutgifter uppgick till 3,7 (1,9) Mkr och avser båda affärsområdena.

Bruttomarginalen uppgick till 69 (64) procent.

Rörelseresultatet före avskrivningar och nedskrivningar EBITDA uppgick till 3,5 (9,3) Mkr. Övriga externa kostnader har ökat jämfört med samma period föregående år, vilket främst förklaras av fortsatt hög takt inom produktutveckling.

Avskrivningarna uppgick till -4,8 (-4,7) Mkr. Finansnettot uppgick till 0,1 (-0,3) Mkr.

Resultatet efter skatt uppgick till -1,0 (4,5) Mkr.

Finansiell ställning, investeringar och kassaflöde

Koncernens investeringar i anläggningstillgångar under kvartalet uppgick till 4,6 (2,4) Mkr, varav 3,7 (1,9) Mkr avser aktivering av utvecklingsprojekt. Aktivering av utvecklingsprojekt sker inom båda affärsområdena.

Det operativa kassaflödet under kvartalet uppgick till 9,0 (11,9) Mkr. Soliditeten uppgick per 31 december 2023 till 63 (63) procent. Skuldsättningsgraden uppgick till 0,1 (0,0) ggr.

Disponibla likvida medel inklusive outnyttjad del av checkkredit uppgick per den 31 december 2023 till 20,1 (38,2) Mkr.

KONCERNENS UTVECKLING UNDER HELÅRET

Orderingången uppgick till 150,0 (189,0) Mkr. Orderstocken uppgick per 31 december 2023 till 73,3 (81,9) Mkr.

Nettoomsättningen uppgick till 160,7 (171,1) Mkr och aktiverade utvecklingsutgifter uppgick till 10,0 (9,1) Mkr vilket sker inom båda affärsområdena.

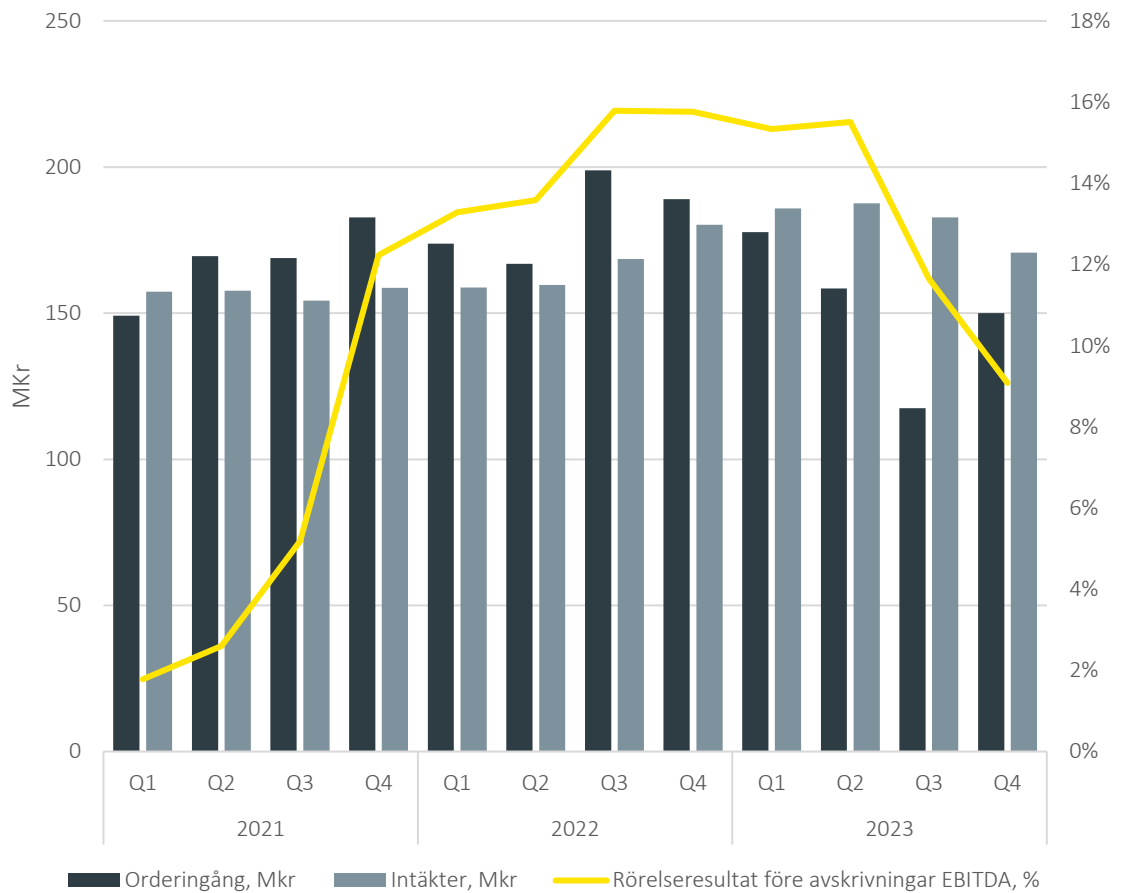
Bruttomarginalen uppgick till 70 (67) procent.

Rörelseresultatet före avskrivningar och nedskrivningar EBITDA uppgick till 15,5 (28,4) Mkr. Avskrivningarna uppgick till -20,8 (-19,3) Mkr, varav -2,3 (-) Mkr är hänförligt till nedskrivning i samband med uppsägning av ett hyreskontrakt av kontors- och produktionslokaler i Finland. Uppsägningen genomfördes i syfte att minska hyreskostnader inom RemaSawco när delar av verksamheten centraliseras till huvudkontoret i Linköping.

Finansnettot uppgick till -2,1 (-1,1) Mkr. Förändringen i finansnetto är kopplat till en engångspost om -1,4 (-) Mkr för en nedskriven fordran på Digital Vision.

Resultatet efter skatt uppgick till -6,8 (8,6) Mkr.

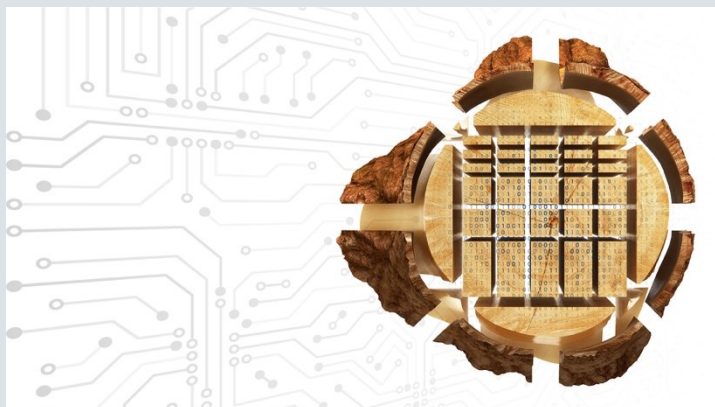
RULLANDE 12 MÅNADERS ORDERINGÅNG, INTÄKTER OCH EBITDA



Koncernens rullande 12-månaders rörelsemarginal EBITDA gick under det fjärde kvartalet ned till drygt 9 procent som en konsekvens av lägre nettoomsättning. Koncernens långsiktiga EBITDA-mål, att stabilt leverera 15 procent EBITDA-marginal kräver tillväxt i nettoomsättning.



**AFFÄRSOMRÅDE:
REMA SAWCO**



RemaSawco levererar lösningar för att optimera produktionen i sågverksindustrin. Produktportföljen innefattar egenutvecklad mjukvara som med hjälp av laser, 3D-skanning, röntgen och automation, mäter och analyserar timmer och brädor genom hela sågverksprocessen i syfte att maximera värdeutbytet, minimera spill och därmed öka kundernas lönsamhet.

Utveckling under perioden

Fjärde kvartalets nettoomsättning och rörelseresultat är som förväntat lägre än föregående år. Det beror på ett svårt marknadsläge inom sågverksbranschen under de tre första kvartalen. Sågverksbranschen har präglats av låg efterfrågan på sågade trävaror och fortsatt höga råvarupriser, vilket under större del av året resulterat i väsentligt lägre ordergång än förväntat. Marknaden visar dock tecken på en återhämtning, vilket har resulterat i en dubblerad ordergång under fjärde kvartalet jämfört med föregående år. Vi ser att våra kunder i Norden har fortsatt avsikt att genomföra uppgraderingsprojekt och vi noterar ett starkt intresse av RemaSawcos utökade och förbättrade serviceerbjudanden.

	okt-dec 2023	okt-dec 2022	helår 2023	helår 2022
Ordergång, Mkr	58,6	27,9	110,6	151,8
Nettoomsättning, Mkr	28,0	43,8	121,2	137,7
Aktiverade utvecklingsutgifter	1,3	1,1	4,0	4,2
EBITDA, Mkr	-0,5	6,7	7,0	17,8
EBITDA marginal, %	neg	14,9	5,6	12,5

Produktutveckling

Under kvartalet har affärsområdet implementerat förbättringar på samtliga produktlinjer som en del av vår basutveckling. Inom timmersortering, såglinjen och brädhantering har vi uppdaterat funktionalitet för produkterna RS-LogScanner3DX, RS-Opt samt RS-BoardScanner. Affärsområdets fokus på produktutveckling har ytterligare intensifierats genom satsningar på att vidareutveckla timmersortering och ett nytt servicekoncept.

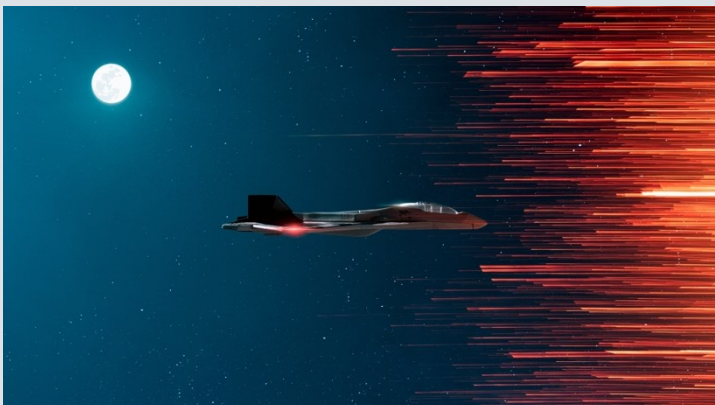
image

SYSTEMS

MOTION ANALYSIS

AFFÄRSOMRÅDE:

**MOTION
ANALYSIS**



Motion Analysis Systems erbjuder sina kunder mjukvara för att analysera höghastighetsfilm och är världsledande inom denna nisch. Mjukvaran säljs under produktnamnen TEMA och TrackEye® där TEMA har huvuddelen av sina kunder inom den civila sektorn och TrackEye® inom försvarsrelaterad provning eller inom flygindustrin.

Utveckling under perioden

Marknadsförutsättningarna är fortsatt goda för affärsområdet Motion Analysis. Orderingen för kvartalet ökade med cirka 13 procent jämfört med föregående år och nettomsättningen ökade med cirka 19 procent. Våra försvarskunder investerar i vårt erbjudande i ökad takt och vi bedömer att marknaden kommer att vara fortsatt god. Under kvartalet erhöles ett antal större ordrar kopplade till mjukvaran TrackEye®. Det franska försvaret påbörjade avropen på det 7-åriga ramavtal som tecknats tidigare under året och större beställningar erhöles bland annat från de amerikanska, israeliska och italienska försvarerna.

För helåret ökade affärsområdets nettoomsättning med 18 procent, vilket bekräftar vår tillväxtstrategi. Affärsområdet har under året ökat kostnadsbasen i syfte att snabba på utvecklingstakten av en ny produktplattform som skall lanseras under slutet av 2024.

	okt-dec 2023	okt-dec 2022	helår 2023	helår 2022
Orderingång, Mkr	15,7	13,9	39,4	37,2
Nettoomsättning, Mkr	12,1	10,2	39,5	33,4
Aktiverade utvecklingsutgifter	2,4	0,8	6,0	4,9
EBITDA, Mkr	5,4	4,0	14,2	15,2
EBITDA marginal, %	37,2	36,4	31,2	39,7

Produktutveckling

Under kvartalet har affärsområdet fortsatt arbetet med att produktifiera den nya plattformen samt färdigställt och släppt ett antal underhållsreleaser på den befintliga produktplattformen. Arbetet fortsätter med att vidareutveckla en molnbaserad kundportal som ska kunna hantera både försäljning, licenshantering och kundsupport av den nya plattformen.

ÖVRIG INFORMATION

Moderbolag

Moderbolagets nettoomsättning för det fjärde kvartalet uppgick till 0,9 (1,0) Mkr. Rörelseresultatet uppgick till -1,4 (-1,4) Mkr. Resultat efter skatt uppgick till 8,6 (18,6) Mkr. Investeringar i anläggningstillgångar uppgick till 0,0 (0,0) Mkr. Moderbolagets disponibla likvida medel per den 31 december 2023 uppgick till 0,0 (0,3) Mkr. Moderbolagets eget kapital uppgick per den 31 december 2023 till 108,6 (105,1) Mkr och soliditeten uppgick till 99 (98) procent.

Väsentliga händelser efter rapportperiodens utgång

Affärsområdet RemaSawco har erhålit ett antal order till nordiska sågverk om totalt cirka 17,5 Mkr samt tecknat ett ramavtal till en större koncern om cirka 13,4 Mkr.

Motion Analysis har erhållit flera order till ett värde om cirka 3,5 Mkr.

Personal

Medelantalet anställda uppgick till 67 (72). Antalet anställda vid periodens utgång uppgick till 67.

Antalet aktier

Antalet aktier uppgår den 31 december 2023 till 89 207 818.

Redovisningsprinciper

Image Systems tillämpar International Financial Reporting Standards (IFRS) såsom de antagits av EU. Delårsrapporten för koncernen är utformad i enlighet med IAS 34 Delårsrapportering och årsredovisningslagen. Upplysningar enligt IAS 34 Delårsrapportering lämnas såväl i noter som på annan plats i delårsrapporten.

Delårsrapporten för moderbolaget Image Systems AB är utformad i enlighet med årsredovisningslagen och Rådet för finansiell rapporterings rekommendation RFR 2 Redovisning för juridisk person.

Image Systems tillämpar ESMAs (European Securities and Markets Authority) riktlinjer för alternativa nyckeltal. Definitioner av nyckeltal finns på sidan 15 och relevanta avstämningar finns på sidan 14.

Risker och osäkerhetsfaktorer

Koncernens väsentliga risk- och osäkerhetsfaktorer inkluderar affärsmässiga risker förknippade med avtal med kunder och leverantörer samt andra omvärldsfaktorer som till exempel risker i förändrade valutakurser. En redogörelse för koncernens väsentliga finansiella och affärsmässiga risker återfinns i förvaltningsberättelsen och under not 3 i årsredovisningen för 2022. Inga väsentliga nya eller förändrade risker och säkerhetsfaktorer identifierats under kvartalet.

Denna bokslutskommuniké har inte varit föremål för revisorernas granskning.

Finansiell kalender

Delårsrapport januari-mars 2024	26 april 2024
Årsstämma 2024	8 maj 2024
Delårsrapport januari-juni 2024	19 juli 2024

Långsiktiga finansiella mål

Image Systems har som målsättning att skapa långsiktig värdetillväxt för sina aktieägare. För att uppnå detta har styrelsen fastställt långsiktiga finansiella mål:

EBITDA	>15%
Soliditet	>50%
Utdelning	20% av vinst efter skatt

Linköping den 9 februari 2024

Styrelsen

Informationen i denna rapport offentliggörs enligt EU:s marknadsmissbruksförordning MAR. Informationen lämnades genom nedanstående kontaktpersons försorg för offentliggörande den 9 februari 2024 klockan 08:00.

Finansiella rapporter finns tillgängliga på bolagets webbplats
<http://www.imagesystemsgroup.se>

Frågor besvaras av:

Johan Friberg, VD och koncernchef, telefon 013-200 100, e-post johan.friberg@imagesystems.se

Image Systems AB, Snickaregatan 40, 582 26 Linköping. Organisationsnummer 556319-4041

KONCERNENS RESULTATRÄKNING I SAMMANDRAG

Mkr	okt-dec 2023	okt-dec 2022	helår 2023	helår 2022
Nettoomsättning	40,1	54,0	160,7	171,1
Aktiverade utvecklingsutgifter	3,7	1,9	10,0	9,1
Totala Intäkter	43,8	55,9	170,7	180,2
Råvaror och förnödenheter	-12,4	-19,2	-47,9	-56,4
Övriga externa kostnader	-9,3	-7,8	-36,7	-26,5
Personalkostnader	-17,9	-19,4	-70,0	-69,7
Avskrivningar och nedskrivningar av immateriella och materiella anläggningstillgångar	-4,8	-4,7	-20,8	-19,3
Övriga rörelseintäkter	-0,7	-0,2	-0,6	0,8
Övriga rörelsekostnader	-	-	-	-
Rörelseresultat	-1,3	4,6	-5,3	9,1
Finansnetto	0,1	-0,3	-2,1	-1,1
Resultat före skatt	-1,2	4,3	-7,4	8,0
Skatt	0,2	0,2	0,6	0,6
Periodens resultat	-1,0	4,5	-6,8	8,6
Varav hänförligt till moderföretagets aktieägare	-1,0	4,5	-6,8	8,6
Resultat per aktie ¹⁾	-0,01	0,05	-0,08	0,10
Resultat per aktie, efter utspädning ¹⁾	-0,01	0,05	-0,08	0,10
Genomsnittligt antal aktier, tusental	89 207,8	89 207,8	89 207,8	89 207,8
Genomsnittligt antal aktier, tusental efter utspädning	89 207,8	89 207,8	89 207,8	89 207,8

¹⁾ Beräknat på genomsnittligt antal aktier

KONCERNENS RAPPORT ÖVER TOTALRESULTATET I SAMMANDRAG

Mkr	okt-dec 2023	okt-dec 2022	helår 2023	helår 2022
Periodens resultat	-1,0	4,5	-6,8	8,6
Övrigt totalresultat				
Omräkningsdifferenser	-0,1	0,0	0,1	0,3
Summa övrigt totalresultat	-0,1	0,0	0,1	0,3
SUMMA TOTALRESULTAT FÖR PERIODEN	-1,1	4,5	-6,7	8,9
Varav hänförligt till moderbolagets aktieägare	-1,1	4,5	-6,7	8,9

KONCERNENS BALANSRÄKNINGAR I SAMMANDRAG

Mkr	31 dec 2023	31 dec 2022
Anläggningstillgångar		
Goodwill	36,1	36,1
Kundrelationer	19,3	23,7
Varumärken	-	-
Balanserade utvecklingsutgifter	38,6	35,1
Materiella anläggningstillgångar	1,1	3,7
Nyttjanderätter	10,0	13,8
Uppskjuten skattefordran	19,1	19,1
Summa anläggningstillgångar	124,2	131,5
Omsättningstillgångar		
Varulager	13,1	13,6
Kundfordringar	33,2	20,1
Övriga fordringar	5,9	7,0
Likvida medel	6,6	22,5
Summa omsättningstillgångar	58,8	63,2
SUMMA TILLGÅNGAR	183,0	194,7
Eget kapital (hänförs i sin helhet till moderbolagets aktieägare)	116,0	122,9
Långfristiga skulder		
Lån kreditinstitut	-	0,4
Leasingskulder	4,2	8,5
Uppskjutna skatteskulder	5,5	6,0
Summa långfristiga skulder	9,7	14,9
Kortfristiga skulder		
Lån kreditinstitut	5,4	5,0
Leverantörsskulder	12,2	12,6
Leasingskulder	5,0	4,9
Övriga kortfristiga skulder	34,7	34,4
Summa kortfristiga skulder	57,3	56,9
SUMMA EGET KAPITAL OCH SKULDER	183,0	194,7

RAPPORT ÖVER FÖRÄNDRING I KONCERNENS EGET KAPITAL I SAMMANDRAG

Mkr	Helår 2023	Helår 2022
Ingående eget kapital i balansräkningen	122,9	114
Årets resultat	-6,8	8,6
Övrigt totalresultat för perioden	-0,1	0,3
Summa totalresultat för perioden	-6,9	8,9
Utgående eget kapital enligt balansräkningen	116,0	122,9

KONCERNENS KASSAFLÖDESANALYSER I SAMMANDRAG*

Mkr	okt-dec 2023	okt-dec 2022	helår 2023	helår 2022
Kassaflöde från den löpande verksamheten före förändring av rörelsekapital	3,0	9,1	13,2	27,4
Förändringar i rörelsekapital				
Förändring av varulager	1,1	0,8	0,5	-1,7
Förändring av fordringar	-5,4	13,5	-11,8	10,4
Förändring av kortfristiga skulder	15,9	-8,9	-0,2	-3,8
Summa förändring av rörelsekapital	11,6	5,4	-11,5	4,9
Kassaflöde från den löpande verksamheten	14,6	14,5	1,7	32,3
Investeringsverksamheten				
Förvärv av immateriella anläggningstillgångar	-4,4	-2,4	-10,8	-9,8
Förvärv av materiella anläggningstillgångar	-0,2	-	-0,6	-
Förvärv av nyttjanderätter	-1,0	-0,2	-3,2	-2,6
Kassaflöde från investeringsverksamheten	-5,6	-2,6	-14,6	-12,4
Operativt kassaflöde	9,0	11,9	-12,9	19,9
Finansieringsverksamheten				
Förändring av lån	-2,4	0,7	0,0	-1,5
Amortering av leasingkulder	-1,7	-1,5	-6,2	-5,6
Tillkommande leasingkulder	1,0	0,2	3,2	2,6
Kassaflöde från finansieringsverksamheten	-3,1	-0,6	-3,0	-4,5
Periodens kassaflöde	5,9	11,3	-15,9	15,4
Likvida medel vid årets början	0,7	11,2	22,5	7,1
Kursdifferens i likvida medel	0,0	0,0	0,0	0,0
Likvida medel vid årets slut	6,6	22,5	6,6	22,5

* Föregående års siffror är omklassificerade.

SEGMENTSREDOVISNING

Mkr	okt-dec 2023	okt-dec 2022	helår 2023	helår 2022
Intäkter				
RemaSawco	29,3	44,9	125,2	141,9
Motion Analysis	14,5	11,0	45,5	38,3
Koncernposter och moderbolag	-	-	-	-
Summa intäkter	43,8	55,9	170,7	180,2
EBITDA				
RemaSawco	-0,5	6,7	7,0	17,8
Motion Analysis	5,4	4,0	14,2	15,2
Admin och koncernposter	-1,4	-1,4	-5,7	-4,6
EBITDA totalt	3,5	9,3	15,5	28,4
Avskrivningar och nedskrivningar av immateriella och materiella anläggningstillgångar	-4,8	-4,7	-20,8	-19,3
Rörelseresultat	-1,3	4,6	-5,3	9,1
Finansnetto	0,1	-0,3	-2,1	-1,1
Resultat före skatt	-1,2	4,3	-7,4	8,0
Skatt	0,2	0,2	0,6	0,6
Periodens resultat	-1,0	4,5	-6,8	8,6

NYCKELTAL

	okt-dec 2023	okt-dec 2022	helår 2023	helår 2022
Orderingång, Mkr	74,3	41,8	150,0	189,0
Orderstock, Mkr	73,3	81,9	73,3	81,9
Bruttomarginal, %	69	64	70	67
EBITDA, Mkr	3,5	9,3	15,5	28,4
EBITDA-marginal, %	8,0	16,6	9,1	15,8
Rörelsemarginal, %	neg	8,2	neg	5,0
Vinstmarginal, %	neg	7,7	neg	4,4
Räntabilitet på sysselsatt kapital, %	neg	3,2	neg	6,4
Räntabilitet på eget kapital, %	neg	3,7	neg	7,0
Soliditet, %	63	63	63	63
Skuldsättningsgrad	0,1	0,0	0,1	0,0
Nettoinvesteringar i anläggningstillgångar, Mkr	5,6	2,6	14,6	12,4
Av-/nedskrivningar av anläggningstillgångar, Mkr	4,8	4,7	20,8	19,3
Medelantalet anställda	67	69	67	72
Antal aktier vid periodens slut, miljoner	89,21	89,21	89,21	89,21
Genomsnittligt antal aktier, miljoner	89,21	89,21	89,21	89,21
Resultat per aktie, kronor	-0,01	0,05	-0,08	0,10
Kassaflöde per aktie beräknat på genomsnittligt antal aktier, kronor	0,10	0,13	-0,14	0,22
Eget kapital per aktie beräknat på antal aktier vid periodens slut, kronor	1,30	1,38	1,30	1,38

KVARTALSÖVERSIKT, KONCERNEN

Kvartalsöversikt, koncernen	2021				2022				2023			
	Q1 21	Q2 21	Q3 21	Q4 21	Q1 22	Q2 22	Q3 22	Q4 22	Q1 23	Q2 23	Q3 23	Q4 23
Orderingång, Mkr	51,7	46,7	32,7	51,7	42,7	39,8	64,7	41,8	31,4	20,5	23,8	74,3
Orderstock, Mkr	60,4	62,4	60,3	72	83,6	82,7	96,8	81,9	74,9	52,2	38,4	73,3
Nettoomsättning, Mkr	32,1	42,6	34,9	42,6	31,6	42,4	43,1	54,0	38,3	44,7	37,6	40,1
Aktiverade utvecklingskostnader, Mkr	2,2	1,5	1,2	1,6	2,8	2,6	1,8	1,9	1,7	2,1	2,5	3,7
Bruttomarginal, %	70	59	74	70	70	64	71	64	71	70	71	69
Rörelseresultat före avskrivningar EBITDA, Mkr	0,5	3,6	7,8	7,5	2,2	4,2	12,7	9,3	2,3	4,8	4,9	3,5
EBITDA-marginal, %	1	8	22	17	6	9	28	17	6	10	12	8
Rörelseresultat EBIT, Mkr	-4,4	-0,9	3,2	2,9	-3,1	-0,5	8,1	4,6	-4,6	0,3	0,3	-1,3
EBIT-marginal, %	neg	neg	8,9	6,6	neg	neg	18,0	8,2	neg	1%	1%	neg
Räntabilitet på eget kapital, %	neg	neg	2,9	2,5	neg	neg	6,8	3,7	neg	0,1	0,1	neg
Soliditet, %	57	54	60	58	58	55	59	63	62	65	69	63
Resultat per aktie, kr	-0,05	-0,01	0,04	0,03	-0,04	-0,01	0,09	0,05	-0,07	0,00	0,00	-0,01
Kassaflöde per aktie, kr	-0,04	-0,02	0,08	0,06	0,01	0,08	0,01	0,13	-0,08	-0,10	-0,07	0,10
Eget kapital per aktie, kr	1,23	1,21	1,25	1,28	1,24	1,24	1,33	1,38	1,31	1,31	1,31	1,30
Genomsnittligt antal aktier, miljoner	89,21	89,21	89,21	89,21	89,21	89,21	89,21	89,21	89,21	89,21	89,21	89,21

RELEVANTA AVSTÄMNINGAR AV ICKE IFRS-BASERADE NYCKELTAL, KONCERNEN

Alternativa nyckeltal

Utöver de finansiella nyckeltal som upprättats i enlighet med IFRS, presenterar Image Systems finansiella nyckeltal som inte definieras enligt IFRS, till exempel EBITDA och Nettoskuld.

Dessa alternativa nyckeltal anses vara viktiga resultat och prestationsindikationer för investerare och andra användare av delårsrapporten. De alternativa nyckeltalen ska ses som ett komplement till, men inte en ersättning för, den finansiella information som upprättats i enlighet med IFRS.

Image Systems definitioner av dessa mått som inte definieras enligt IFRS beskrivs i denna rapport under stycket definitioner.

Dessa termer kan definieras på annat sätt av andra företag och är därför inte alltid jämförbara med liknande mått som används av andra företag.

EBITDA

Image Systems anser att EBITDA är ett relevant mått för investerare för att kunna förstå resultatgenerering före investeringar i materiella och immateriella anläggningstillgångar.

Nettoskuld

Image Systems anser att Nettoskuld är ett relevant mått för investerare för att kunna förstå koncernens skuldsättning.

Rörelseresultat före avskrivningar EBITDA

Mkr	okt-dec 2023	okt-dec 2022	helår 2023	helår 2022
Rörelseresultat	-1,3	4,6	-5,3	9,1
Avskrivningar och nedskrivningar av materiella och materiella anläggningstillgångar	4,8	4,7	20,8	19,3
Rörelseresultat före avskrivningar EBITDA	3,5	9,3	15,5	28,4

Nettoskuld

Mkr	31 dec 2023	31 dec 2022
Likvida medel	6,6	22,5
Leasingskuld	9,2	13,4
Räntebärande skulder	5,4	5,4
Nettoskuld	8,0	-3,7

DEFINITIONER

Resultatmått

EBITDA	Rörelseresultatet plus avskrivningar på materiella och immateriella tillgångar.
---------------	---------------------------------------------------------------------------------

Marginaler

Bruttomarginal, %	Nettoomsättning minus råvaror och förnödenheter i förhållande till Nettoomsättning.
Rörelsemarginal, %	Rörelseresultat i förhållande till nettoomsättning och aktiverade utvecklingsutgifter.
Vinstmarginal, %	Resultat före skatt i förhållande till nettoomsättning och aktiverade utvecklingsutgifter.

Räntabilitet

Räntabilitet på sysselsatt kapital, %	Rörelseresultat plus ränteintäkter i förhållande till sysselsatt kapital. Sysselsatt kapital avser balansomslutningen med avdrag för icke räntebärande skulder.
Räntabilitet på eget kapital, %	Periodens resultat i förhållande till eget kapital.

Kapitalstruktur

Soliditet, %	Eget kapital vid periodens utgång i förhållande till balansomslutningen.
Skuldsättningsgrad, ggr	Räntebärande skulder vid periodens utgång minus likvida medel i förhållande till eget kapital.
Nettoskuld, Mkr	Ränteskulder minus likvida medel.

Övrigt

Nettoinvesteringar i anläggningstillgångar, Mkr	Nettoinvesteringar i både immateriella och materiella anläggningstillgångar samt finansiella anläggningstillgångar under perioden.
Medelantal anställda	Medelantalet anställda under perioden.

Data per aktie

Antal aktier vid periodens slut, i miljoner	Antal utestående aktier vid periodens slut.
Genomsnittligt antal aktier, miljoner	Genomsnittligt antal aktier under perioden.
Resultat per aktie, kronor	Resultat efter skatt dividerat med genomsnittligt antal aktier.
Kassaflöde per aktie, kronor	Operativt kassaflöde dividerat med genomsnittligt antal aktier.
Eget kapital per aktie, kronor	Eget kapital dividerat med antal aktier vid periodens slut.

MODERBOLAGETS RESULTATRÄKNING I SAMMANDRAG

Mkr	okt-dec 2023	okt-dec 2022	helår 2023	helår 2022
Nettoomsättning	0,9	1,0	4,0	3,9
Övriga externa kostnader	-1,4	-1,1	-5,6	-4,9
Personalkostnader	-0,9	-1,3	-4,1	-3,6
Övriga rörelsekostnader	-	-	-	-
Rörelseresultat	-1,4	-1,4	-5,7	-4,6
Finansnetto	0,0	-0,5	-0,8	-50,4
Resultat före skatt	-1,4	-1,9	-6,5	-55,0
Bokslutsdispositioner	10,0	20,5	10,0	20,5
Skatt	-	-	-	-
Periodens resultat	8,6	18,6	3,5	-34,5

RAPPORT ÖVER TOTALRESULTAT FÖR MODERBOLAGET I SAMMANDRAG

Mkr	okt-dec 2023	okt-dec 2022	helår 2023	helår 2022
Periodens resultat	8,6	18,6	3,5	-34,5
Övrigt totalresultat	-	-	-	-
Summa övrigt totalresultat	-	-	-	-
SUMMA TOTALRESULTAT FÖR PERIODEN	8,6	18,6	3,5	-34,5

MODERBOLAGETS BALANSRÄKNINGAR I SAMMANDRAG

Mkr	31 dec 2023	31 dec 2022
Anläggningstillgångar		
Aktier i dotterföretag	82,8	82,8
Uppskjuten skattefordran	12,0	12,0
Summa anläggningstillgångar	94,8	94,8
Omsättningstillgångar		
Kundfordringar	-	-
Fordringar koncernföretag	14,2	8,8
Övriga kortfristiga fordringar	1,0	3,0
Likvida medel	0,0	0,3
Summa omsättningstillgångar	15,2	12,1
SUMMA TILLGÅNGAR	110,0	106,9
Eget kapital (hänförs i sin helhet till moderbolagets aktieägare)	108,6	105,1
Kortfristiga skulder		
Leverantörsskulder	0,3	0,6
Skulder till koncernföretag	-	-
Övriga kortfristiga skulder	1,1	1,2
Summa kortfristiga skulder	1,4	1,8
SUMMA EGET KAPITAL OCH SKULDER	110,0	106,9

RAPPORT ÖVER FÖRÄNDRING I MODERBOLAGETS EGET KAPITAL I SAMMANDRAG

Mkr	31 dec 2023	31 dec 2022
Ingående eget kapital enligt balansräkning	105,1	139,6
Periodens resultat	3,5	-34,5
Övrigt totalresultat för perioden		
Summa totalresultat för perioden	3,5	-34,5
Utgående eget kapital enligt balansräkning	108,6	105,1

MODERBOLAGETS KASSAFLÖDESANALYSER I SAMMANDRAG

Mkr	okt-dec 2023	okt-dec 2022	helår 2023	helår 2022
Kassaflöde från den löpande verksamheten före förändring av rörelsekapital	-1,3	-1,5	-6,5	-5,1
Förändringar i rörelsekapital				
Förändring av fordringar	0,7	0,5	2,1	1,1
Förändring av kortfristiga skulder	-0,4	0,5	-0,5	-0,1
Summa förändring av rörelsekapital	0,3	1	1,6	1,0
Kassaflöde från den löpande verksamheten	-1,0	-0,5	-4,9	-4,1
Investeringsverksamheten				
Förändring av lån till/från dotterföretag	1,0	0,8	4,6	4,2
Kassaflöde från investeringsverksamheten	1,0	0,8	4,6	4,2
Operativt kassaflöde	0,0	0,3	-0,3	0,1
Finansieringsverksamheten				
Förändring av lån	-	-	-	-
Kassaflöde från finansieringsverksamheten	0,0	0,0	0,0	0,0
Periodens kassaflöde	0,0	0,3	-0,3	0,1
Likvida medel vid periodens början	0,0	0,0	0,3	0,2
Kursdifferens i likvida medel	0,0	0,0	0,0	0,0
Likvida medel vid periodens slut	0,0	0,3	0,0	0,3