



Stark orderingång under första kvartalet

Den framtidstro och ökade investeringsvilja som noterades i slutet av 2023 och inledningen av 2024 består. Sågverksbranschen signalerar ökad tillförsikt, vilket har påverkat orderingången positivt. Samtidigt verkar affärsområdet Motion Analysis inom nischade marknadssegment med ökande behov av mjukvara för analys av höghastighetsfilm. Dessa goda förutsättningar skapar tillsammans utrymme för Image Systems att följa sin plan och bekräftar återigen att den fastställda strategin är rätt väg att gå.

Första kvartalet januari-mars

- Orderingången uppgick till 56,1 (31,4) Mkr
- Nettoomsättningen uppgick till 38,2 (38,3) Mkr
- Bruttomarginalen uppgick till 70 (71) procent
- Rörelseresultatet före avskrivningar EBITDA uppgick till 4,4 (2,3) Mkr
- Resultat per aktie uppgick till 0,00 (-0,07) kr

Finansiell översikt

	jan-mars 2024	Jan-mars 2023	helår 2023
Orderingång, Mkr	56,1	31,4	150,0
Orderstock, Mkr	91,8	74,9	73,3
Nettoomsättning, Mkr	38,2	38,3	160,7
Aktiverade utvecklingsutgifter	3,2	1,7	10,0
Bruttomarginal, %	70	71	70
Rörelseresultat före avskrivningar, EBITDA, Mkr	4,4	2,3	15,5
EBITDA-marginal, %	10,6	5,8	9,1
Rörelseresultat EBIT, Mkr	0,1	-4,6	-5,3
Resultat efter skatt, Mkr	-0,1	-6,0	-6,8
Kassaflöde från den löpande verksamheten, Mkr	8,6	-4,0	1,7
Soliditet, %	61	62	63
Medelantalet anställda	68	66	67
Resultat per aktie	0,00	-0,07	-0,08



VD-KOMMENTAR

Johan Friberg, VD och koncernchef

Under det första kvartalet har vi kunnat vi konstatera att marknadsförutsättningarna kontinuerligt förbättrats inom båda affärsområdena. Koncernens orderingång ökade med 78 procent jämfört med första kvartalet föregående år och båda affärsområdena har bidragit till detta. Det är också glädjande att de satsningar vi gjort på att utveckla vår affärsmodell, mot en högre andel support- och prenumerationstjänster, röner stort intresse hos kunderna. Detta kommer på sikt att ge ett en högre andel återkommande intäkter.

Nettoomsättningen för det första kvartalet låg i nivå med föregående år. Den goda orderingången under de senaste kvartalen har ännu inte levererats utan kommer att påverka koncernens nettoomsättning positivt under resten av innevarande år.

Våra ambitioner att hålla en hög utvecklingstakt genom att investera i nya produktlösningar och affärsmodeller fortsätter. Det medför en kostnadsnivå på samma nivå som föregående år.

Sågverksmarknaden i uppåtgående trend

Vi har under de senaste två kvartalen sett att oron minskat inom sågverksindustrin, vilket lett till ökad investeringsvilja. Orderingången för RemaSawco mer än fördubblades under första kvartalet jämfört med föregående år. Det betyder inte att alla utmaningar är borta, sågverken brottas fortfarande med bland annat höga råvarupriser. Efter ett hack i kurvan 2023 är vi åter på tidigare högre nivåer, vilket ger oss förutsättningar att fortsätta med satsningar på utveckling av nya produkter och tjänster. Vi ser ett intresse hos kunderna att uppgradera befintliga anläggningar med moderna produkter och lösningar som främjar optimering av sågverksprocessen. Vi noterar också att

vårt förbättrade och utökade servicekoncept materialiseras i faktiska beställningar. Vi utvecklar nu också nästa generation timmerinmätningstation. Det är ett område där vi bedömer att sågverken kommer att ha behov av väsentligt förbättrad prestanda, både i form av datautnyttjande och förenklad användbarhet.

Motion Analysis ser möjlighet till ytterligare tillväxt

Motion Analysis fortätter att utvecklas i positiv riktning och med tillväxtpotential främst inom fordons- och försvarsindustrin. Orderingången och nettoomsättningen för det första kvartalet ökade med 23 respektive 35 procent jämfört med föregående år och vi upplever ökande aktivitet på våra nischade marknadssegment. Affärsområdet fortsätter att investera i produktutveckling och ökade under kvartalet de aktiverade utvecklingsutgifterna med 100 procent jämfört med föregående år. Den pågående satsningen är främst hänförlig till lanseringen av den nya plattformen som planeras till slutet av innevarande år. Samtidigt har vi bibehållit en hög lönsamhet med en EBITDA- marginal om drygt 31 procent (17).

Höga ambitioner kvarstår

Våra höga ambitioner att utveckla våra verksamheter för att behålla och stärka positionen inom respektive marknadssegment kvarstår, både genom teknisk produktutveckling och genom förbättrade affärsmodeller. Inom RemaSawco satsar vi bland annat på att erbjuda kunder återkommande service- och underhålls-avtal. Inom Motion Analysis implementerar vi i allt snabbare takt vårt prenumerationserbudanden. Utvecklingen under första kvartalet ger oss de förutsättningar som gör det möjligt att fortsätta på denna väg, allt enligt den strategi vi satt upp och som vi följer

KONCERNENS UTVECKLING UNDER FÖRSTA KVARTALET

Orderingång, omsättning och resultat

Orderingången uppgick till 56,1 (31,4) Mkr. Orderstocken uppgick per 31 mars 2024 till 91,8 (74,9) Mkr.

Nettoomsättningen uppgick till 38,2 (38,3) Mkr. Aktiverade utvecklingsutgifter uppgick till 3,2 (1,7) Mkr och avser båda affärsområdena.

Bruttomarginalen uppgick till 70 (71) procent.

Rörelseresultatet före avskrivningar och nedskrivningar EBITDA uppgick till 4,4 (2,3) Mkr. Övriga externa kostnader minskade jämfört med samma period föregående år, vilket främst förklaras av en ökning av balanserade externa konsultkostnader kopplat till affärsområdet RemaSawcos produktutveckling.

Avskrivningarna uppgick till -4,3 (-6,9) Mkr. En stor del av skillnaden jämfört med föregående år är hänförligt till den engångspost om 2,3 Mkr som skrevs ned i samband med uppsägning av ett hyreskontrakt av kontors- och produktionslokaler i Finland.

Finansnettot uppgick till -0,3 (-1,5) Mkr. En stor del av skillnaden jämfört med föregående år är hänförligt till den engångspost om -1,4 Mkr för en nedskriven fordran på Digital Vision.

Resultatet efter skatt uppgick till -0,1 (-6,0) Mkr.

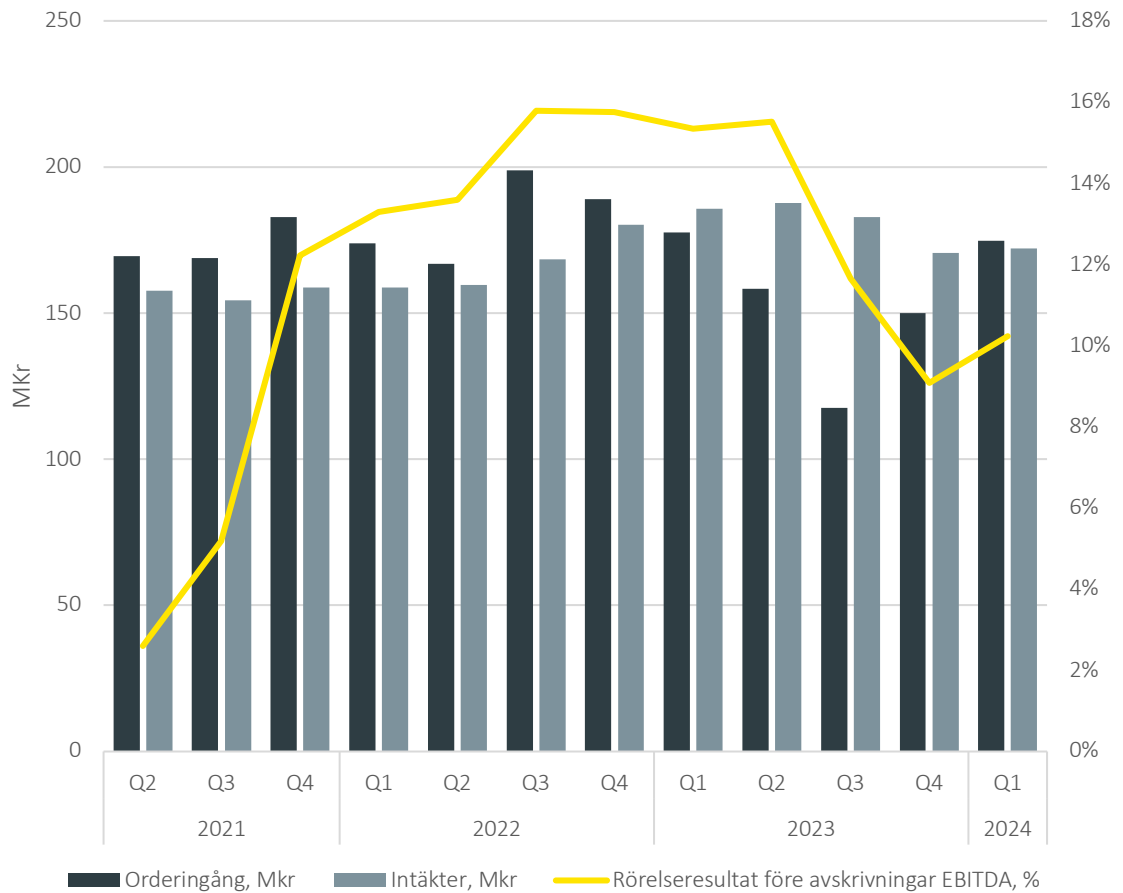
Finansiell ställning, investeringar och kassaflöde

Koncernens investeringar i anläggningstillgångar under kvartalet uppgick till 5,4 (1,8) Mkr, varav 3,2 (1,7) Mkr avsåg aktivering av utvecklingsprojekt. Aktivering av utvecklingsprojekt sker inom båda affärsområdena.

Det operativa kassaflödet under kvartalet uppgick till 3,2 (-5,8) Mkr. Soliditeten uppgick per 31 mars 2024 till 61 (62) procent. Skuldsättningsgraden uppgick till 0,1 (0,0) ggr.

Disponibla likvida medel inklusive outnyttjad del av checkkredit uppgick per den 31 mars 2024 till 22,7 (30,4) Mkr.

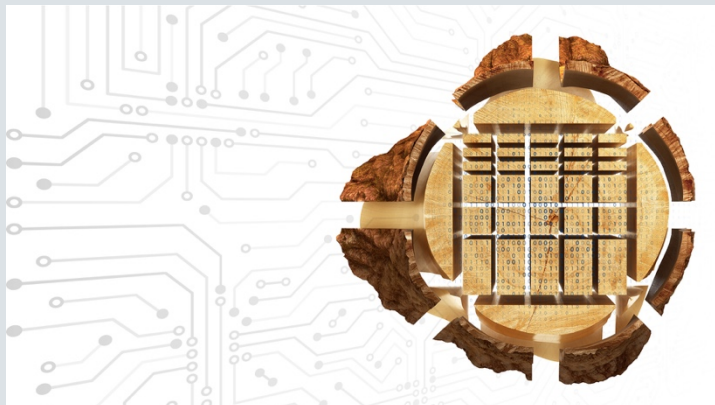
RULLANDE 12 MÅNADERS ORDERINGÅNG, INTÄKTER OCH EBITDA



Koncernens rullande 12-månaders rörelsemarginal EBITDA uppgick under det första kvartalet till drygt 10 procent. Koncernens långsiktiga EBITDA-mål, att stabilt leverera 15 procent EBITDA-marginal kräver tillväxt i nettoomsättning.



**AFFÄRSOMRÅDE:
REMASAWCO**



RemaSawco levererar lösningar för att optimera produktionen i sågverksindustrin. Produktportföljen innefattar egenutvecklad mjukvara som med hjälp av laser, 3D-skanning, röntgen och automation, mäter och analyserar timmer och brädor genom hela sågverksprocessen i syfte att maximera värdeutbytet, minimera spill och därmed öka kundernas lönsamhet.

Utveckling under kvartalet

Under det första kvartalet minskade affärsområdets nettoomsättning jämfört med samma period föregående år. Det är en konsekvens av föregående års svaga orderingång under de första tre kvartalen. Den starkare orderingången under det fjärde kvartalet har ännu inte nått full effekt på nettoomsättningen.

Marknadsförutsättningarna inom sågverksbranschen visar på fortsatta förbättringar och stabilare framtidsutsikter. Vi kan konstatera en fördubbling av orderingången under kvartalet jämfört med föregående år. Den nordiska marknaden visar god investeringsvilja och en ökad benägenhet att genomföra uppgraderingsprojekt. Bolagets satsning på förbättrade serviceerbjudanden har dessutom väckt intresse hos flertalet större kunder.

	jan-mars 2024	jan-mars 2023	Helår 2023
Orderingång, Mkr	43,2	20,9	110,6
Nettoomsättning, Mkr	27,0	30,0	121,2
Aktiverade utvecklingsutgifter	1,3	0,8	4,0
EBITDA, Mkr	1,6	1,7	7,0
EBITDA marginal, %	5,7	5,5	5,6

Produktutveckling

Under kvartalet har affärsområdet, som en del av vår basutveckling, implementerat förbättringar på samtliga produktlinjer. Inom timmersortering, såglinjen och brädhantering har vi uppdaterat funktionalitet för produkterna RS-LogScanner3DX, RS-Opt samt RS-BoardScanner. Affärsområdets fokus på produktutveckling har ytterligare intensifierats genom satsningar på att vidareutveckla produkten för timmersortering och på att utveckla ett nytt servicekoncept.

Image

SYSTEMS

MOTION ANALYSIS

AFFÄRSOMRÅDE:

MOTION ANALYSIS



Motion Analysis Systems erbjuder sina kunder mjukvara för att analysera höghastighetsfilm och är världsledande inom denna nisch. Mjukvaran säljs under produktnamnen TEMA och TrackEye® där TEMA har huvuddelen av sina kunder inom den civila sektorn och TrackEye® inom försvarsrelaterad provning eller inom flygindustrin.

Utveckling under perioden

Affärsområdet fortsatte att växa under första kvartalet avseende både ordergång och nettoomsättning, med 23 respektive 35 procent jämfört med föregående år. Affärsområdet ökade investeringstakten i den nya produktplattformen och aktiverade 1,9 (0,9) Mkr i utvecklingskostnader under det första kvartalet. Plattformen beräknas att lanseras i slutet av innevarande år.

Vi ser fortsatt intresse för våra produkter på världsmarknaden och ordergången är väl balanserad mellan de olika marknaderna i Nordamerika, Europa och Asien. Försvarskunder visar starkt intresse för våra lösningar och vi bedömer att efterfrågan kommer att vara fortsatt god under helåret 2024. Under kvartalet har vi bland annat erhållit flera order från det amerikanska försvaret och från italienska kunder. En ökande andel av ordergången är nu prenumerationsbaserad, vilket i framtiden kommer att resultera i jämnare intäktsflöde.

	jan-mars 2024	jan-mars 2023	Helår 2023
Ordergång, Mkr	12,9	10,5	39,4
Nettoomsättning, Mkr	11,2	8,3	39,5
Aktiverade utvecklingsutgifter	1,9	0,9	6,0
EBITDA, Mkr	4,1	1,6	14,2
EBITDA marginal, %	31,3	17,4	31,2

Produktutveckling

Affärsområdet fokuserar nu utvecklingen på att leverera den första kommersiella releasen av den nya plattformen i slutet av 2024. Affärsområdet har påbörjat implementeringen av maskininlärningsalgoritmer i sin mjukvara för att effektivt kunna anpassa sig till nya krav och förbättra prestandan i sina produkter.

ÖVRIG INFORMATION

Moderbolag

Moderbolagets nettoomsättning för det första kvartalet uppgick till 0,8 (1,1) Mkr. Rörelseresultatet uppgick till -1,3 (-1,0) Mkr. Resultat efter skatt uppgick till -1,3 (-1,8) Mkr. Investeringar i anläggningstillgångar uppgick till 0,0 (0,0) Mkr. Moderbolagets disponibla likvida medel per den 31 mars 2024 uppgick till 0,2 (0,1) Mkr. Moderbolagets eget kapital uppgick per den 31 mars 2024 till 107,3 (103,3) Mkr och soliditeten uppgick till 98 (98) procent.

Väsentliga händelser efter rapportperiodens utgång

Affärsområdet RemaSawco har erhålit ett antal order om totalt cirka 7,4 Mkr.

Personal

Medelantalet anställda uppgick till 68 (66). Antalet anställda vid periodens utgång var 69.

Antalet aktier

Antalet aktier uppgår den 31 mars 2024 till 89 207 818.

Redovisningsprinciper

Image Systems tillämpar International Financial Reporting Standards (IFRS) såsom de antagits av EU. Delårsrapporten för koncernen är utformad i enlighet med IAS 34 Delårsrapportering och årsredovisningslagen. Upplysningar enligt IAS 34 Delårsrapportering lämnas såväl i noter som på annan plats i delårsrapporten.

Delårsrapporten för moderbolaget Image Systems AB är utformad i enlighet med årsredovisningslagen och Rådet för finansiell rapporterings rekommendation RFR 2 Redovisning för juridisk person.

Image Systems tillämpar ESMAs (European Securities and Markets Authority) riktlinjer för alternativa nyckeltal. Definitioner av nyckeltal finns på sidan 15 och relevanta avstämningar finns på sidan 14.

Risker och osäkerhetsfaktorer

Koncernens väsentliga risk- och osäkerhetsfaktorer inkluderar affärsmässiga risker förknippade med avtal med kunder och leverantörer samt andra omvärldsfaktorer som till exempel risker i förändrade valutakurser. En redogörelse för koncernens väsentliga finansiella och affärsmässiga risker återfinns i förvaltningsberättelsen och under not 3 i årsredovisningen för 2023. Inga väsentliga nya eller förändrade risker och säkerhetsfaktorer identifierats under kvartalet.

Denna bokslutskommuniké har inte varit föremål för revisorernas granskning.

Finansiell kalender

Årsstämma 2024	8 maj 2024
Delårsrapport januari-juni 2024	19 juli 2024
Delårsrapport januari-september 2024	8 november 2024
Bokslutsrapport 2024	7 februari 2025

Långsiktiga finansiella mål

Image Systems har som målsättning att skapa långsiktig värdetillväxt för sina aktieägare. För att uppnå detta har styrelsen fastställt långsiktiga finansiella mål:

EBITDA	>15%
Soliditet	>50%
Utdelning	20% av vinst efter skatt

Linköping den 26 april 2024

*Johan Friberg
VD*

Informationen i denna rapport offentliggörs enligt EU:s marknadsmissbruksförordning MAR. Informationen lämnades genom nedanstående kontaktpersons försorg för offentliggörande den 26 april 2024 klockan 08:00.

Finansiella rapporter finns tillgängliga på bolagets webbplats
<http://www.imagesystemsgroup.se>

Frågor besvaras av:

Johan Friberg, VD och koncernchef, telefon 013-200 100, e-post johan.friberg@imagesystems.se

Image Systems AB, Snickaregatan 40, 582 26 Linköping. Organisationsnummer 556319-4041

KONCERNENS RESULTATRÄKNING I SAMMANDRAG

Mkr	jan-mars 2024	jan-mars 2023	helår 2023
Nettoomsättning	38,2	38,3	160,7
Aktiverade utvecklingsutgifter	3,2	1,7	10,0
Totala Intäkter	41,4	40,0	170,7
Råvaror och förnödenheter	-11,5	-11,1	-47,9
Övriga externa kostnader	-8,4	-9,3	-36,7
Personalkostnader	-17,6	-17,2	-70,0
Avskrivningar och nedskrivningar av immateriella och materiella anläggningstillgångar	-4,3	-6,9	-20,8
Övriga rörelseintäkter	0,5	-	-
Övriga rörelsekostnader	-	-0,1	-0,6
Rörelseresultat	0,1	-4,6	-5,3
Finansnetto	-0,3	-1,5	-2,1
Resultat före skatt	-0,2	-6,1	-7,4
Skatt	0,1	0,1	0,6
Periodens resultat	-0,1	-6,0	-6,8
Varav hänförligt till moderföretagets aktieägare	-0,1	-6,0	-6,8
Resultat per aktie ¹⁾	0,00	-0,07	-0,08
Resultat per aktie, efter utspädning ¹⁾	0,00	-0,07	-0,08
Genomsnittligt antal aktier, tusental	89 207,8	89 207,8	89 207,8
Genomsnittligt antal aktier, tusental efter utspädning	89 207,8	89 207,8	89 207,8

¹⁾ Beräknat på genomsnittligt antal aktier

KONCERNENS RAPPORT ÖVER TOTALRESULTATET I SAMMANDRAG

Mkr	jan-mars 2024	jan-mars 2023	helår 2023
Periodens resultat	-0,1	-6,0	-6,8
Övrigt totalresultat			
Omräkningsdifferenser	-0,1	0,3	-0,1
Summa övrigt totalresultat	-0,1	0,3	-0,1
SUMMA TOTALRESULTAT FÖR PERIODEN	-0,2	-5,7	-6,9
Varav hänförligt till moderbolagets aktieägare	-0,2	-5,7	-6,9

KONCERNENS BALANSRÄKNINGAR I SAMMANDRAG

Mkr	31 mars 2024	31 mars 2023	31 dec 2023
Anläggningstillgångar			
Goodwill	36,1	36,1	36,1
Kundrelationer	18,2	22,6	19,3
Varumärken	-	-	-
Balanserade utvecklingsutgifter	42,1	34,9	38,6
Materiella anläggningstillgångar	1,4	1,3	1,1
Nyttjanderätter	12,7	11,6	10,0
Uppskjuten skattefordran	19,1	19,1	19,1
Summa anläggningstillgångar	129,6	125,6	124,2
Omsättningstillgångar			
Varulager	12,9	16,1	13,1
Kundfordringar	29,7	23,3	33,2
Övriga fordringar	6,5	6,2	5,9
Likvida medel	9,6	17,2	6,6
Summa omsättningstillgångar	58,7	62,8	58,8
SUMMA TILLGÅNGAR	188,3	188,4	183,0
Eget kapital (hänförs i sin helhet till moderbolagets aktieägare)	115,8	116,9	116,0
Långfristiga skulder			
Lån kreditinstitut	-	-	-
Leasingskulder	7,2	5,8	4,2
Uppskjutna skatteskulder	5,3	5,9	5,5
Summa långfristiga skulder	12,5	11,7	9,7
Kortfristiga skulder			
Lån kreditinstitut	5,6	7,3	5,4
Leverantörsskulder	14,3	14,8	12,2
Leasingskulder	4,9	5,2	5,0
Övriga kortfristiga skulder	35,2	32,5	34,7
Summa kortfristiga skulder	60,0	59,8	57,3
SUMMA EGET KAPITAL OCH SKULDER	188,3	188,4	183,0

RAPPORT ÖVER FÖRÄNDRING I KONCERNENS EGET KAPITAL I SAMMANDRAG

Mkr	31 mars 2024	31 mars 2023	Helår 2023
Ingående eget kapital i balansräkningen	116,0	122,6	122,9
Årets resultat	-0,1	-6,0	-6,8
Övrigt totalresultat för perioden	-0,1	0,3	-0,1
Summa totalresultat för perioden	-0,2	-5,7	-6,9
Utgående eget kapital enligt balansräkningen	115,8	116,9	116,0

KONCERNENS KASSAFLÖDESANALYSER I SAMMANDRAG

Mkr	jan-mars 2024	jan-mars 2023	Helår 2023
Kassaflöde från den löpande verksamheten före förändring av rörelsekapital	3,1	0,6	13,2
Förändringar i rörelsekapital			
Förändring av varulager	0,2	-2,6	0,5
Förändring av fordringar	2,7	-2,4	-11,8
Förändring av kortfristiga skulder	2,6	0,4	-0,2
Summa förändring av rörelsekapital	5,5	-4,6	-11,5
Kassaflöde från den löpande verksamheten	8,6	-4,0	1,7
Investeringsverksamheten			
Förvärv av immateriella anläggningstillgångar	-5,1	-1,7	-10,8
Förvärv av materiella anläggningstillgångar	-0,3	-0,1	-0,6
Kassaflöde från investeringsverksamheten	-5,4	-1,8	-11,4
Operativt kassaflöde	3,2	-5,8	-9,7
Finansieringsverksamheten			
Förändring av lån	0,2	2,0	0,0
Amortering av leasingskulder	-0,4	-1,5	-6,2
Kassaflöde från finansieringsverksamheten	-0,2	0,5	-6,2
Periodens kassaflöde	3,0	-5,3	-15,9
Likvida medel vid årets början	6,6	22,5	22,5
Kursdifferens i likvida medel	0,0	0,0	0,0
Likvida medel vid årets slut	9,6	17,2	6,6

SEGMENTSREDOVISNING

Mkr	jan-mars 2024	jan-mars 2023	helår 2023
Intäkter			
RemaSawco	28,3	30,8	125,2
Motion Analysis	13,1	9,2	45,5
Koncernposter och moderbolag	-	-	-
Summa intäkter	41,4	40,0	170,7
EBITDA			
RemaSawco	1,6	1,7	7,0
Motion Analysis	4,1	1,6	14,2
Admin och koncernposter	-1,3	-1,0	-5,7
EBITDA totalt	4,4	2,3	15,5
Avskrivningar och nedskrivningar av immateriella och materiella anläggningstillgångar	-4,3	-6,9	-20,8
Rörelseresultat	0,1	-4,6	-5,3
Finansnetto	-0,3	-1,5	-2,1
Resultat före skatt	-0,2	-6,1	-7,4
Skatt	0,1	0,1	0,6
Periodens resultat	-0,1	-6,0	-6,8

NYCKELTAL

	jan-mars 2024	jan-mars 2023	Helår 2023
Orderingång, Mkr	56,1	31,4	150,0
Orderstock, Mkr	91,8	74,9	73,3
Bruttomarginal, %	70	71	70
EBITDA, Mkr	4,4	2,3	15,5
EBITDA-marginal, %	10,6	5,8	9,1
Rörelsemarginal, %	0,0	neg	neg
Vinstmarginal, %	neg	neg	neg
Räntabilitet på sysselsatt kapital, %	0,0	neg	neg
Räntabilitet på eget kapital, %	0,0	neg	neg
Soliditet, %	61	62	63
Skuldsättningsgrad	0,1	0,0	0,1
Nettoinvesteringar i anläggningstillgångar, Mkr	5,4	1,8	11,4
Av-/nedskrivningar av anläggningstillgångar, Mkr	4,3	6,9	20,8
Medelantalet anställda	68	66	67
Antal aktier vid periodens slut, miljoner	89,21	89,21	89,21
Genomsnittligt antal aktier, miljoner	89,21	89,21	89,21
Resultat per aktie, kronor	0,00	-0,07	-0,08
Kassaflöde per aktie beräknat på genomsnittligt antal aktier, kronor	0,04	-0,08	-0,14
Eget kapital per aktie beräknat på antal aktier vid periodens slut, kronor	1,30	1,31	1,30

KVARTALSÖVERSIKT, KONCERNEN

Kvartalsöversikt, koncernen	2021			2022				2023				2024
	Q2	Q3	Q4	Q1	Q2	Q3	Q4	Q1	Q2	Q3	Q4	Q1
Orderingång, Mkr	46,7	32,7	51,7	42,7	39,8	64,7	41,8	31,4	20,5	23,8	74,3	56,1
Orderstock, Mkr	62,4	60,3	72	83,6	82,7	96,8	81,9	74,9	52,2	38,4	73,3	91,8
Nettoomsättning, Mkr	42,6	34,9	42,6	31,6	42,4	43,1	54,0	38,3	44,7	37,6	40,1	38,2
Aktiverade utvecklingskostnader, Mkr	1,5	1,2	1,6	2,8	2,6	1,8	1,9	1,7	2,1	2,5	3,7	3,2
Bruttomarginal, %	59	74	70	70	64	71	64	71	70	71	69	70
Rörelseresultat före avskrivningar EBITDA, Mkr	3,6	7,8	7,5	2,2	4,2	12,7	9,3	2,3	4,8	4,9	3,5	4,4
EBITDA-marginal, %	8	22	17	6	9	28	17	6	10	12	8	11
Rörelseresultat EBIT, Mkr	-0,9	3,2	2,9	-3,1	-0,5	8,1	4,6	-4,6	0,3	0,3	-1,3	0,1
EBIT-marginal, %	neg	9	7	neg	neg	18,0	8	neg	1	1	neg	0,0
Räntabilitet på eget kapital, %	neg	2,9	2,5	neg	neg	6,8	3,7	neg	0,1	0,1	neg	0,0
Soliditet, %	54	60	58	58	55	59	63	62	65	69	63	61
Resultat per aktie, kr	-0,01	0,04	0,03	-0,04	-0,01	0,09	0,05	-0,07	0,00	0,00	-0,01	0,00
Kassaflöde per aktie, kr	-0,02	0,08	0,06	0,01	0,08	0,01	0,13	-0,08	-0,10	-0,07	0,10	0,04
Eget kapital per aktie, kr	1,21	1,25	1,28	1,24	1,24	1,33	1,38	1,31	1,31	1,31	1,30	1,30
Genomsnittligt antal aktier, miljoner	89,21	89,21	89,21	89,21	89,21	89,21	89,21	89,21	89,21	89,21	89,21	89,21

RELEVANTA AVSTÄMNINGAR AV ICKE IFRS-BASERADE NYCKELTAL, KONCERNEN

Alternativa nyckeltal

Utöver de finansiella nyckeltal som upprättats i enlighet med IFRS, presenterar Image Systems finansiella nyckeltal som inte definieras enligt IFRS, till exempel EBITDA och Nettoskuld.

Dessa alternativa nyckeltal anses vara viktiga resultat och prestationsindikatorer för investerare och andra användare av delårsrapporten. De alternativa nyckeltalen ska ses som ett komplement till, men inte en ersättning för, den finansiella information som upprättats i enlighet med IFRS.

Image Systems definitioner av dessa mått som inte definieras enligt IFRS beskrivs i denna rapport under stycket definitioner.

Dessa termer kan definieras på annat sätt av andra företag och är därför inte alltid jämförbara med liknande mått som används av andra företag.

EBITDA

Image Systems anser att EBITDA är ett relevant mått för investerare för att kunna förstå resultatgenerering före investeringar i materiella och immateriella anläggningstillgångar.

Nettoskuld

Image Systems anser att Nettoskuld är ett relevant mått för investerare för att kunna förstå koncernens skuldsättning.

Rörelseresultat före avskrivningar EBITDA

Mkr	jan-mar 2024	jan-mar 2023	helår 2023
Rörelseresultat	0,1	-4,6	-5,3
Avskrivningar och nedskrivningar av materiella och materiella anläggningstillgångar	4,3	6,9	20,8
Rörelseresultat före avskrivningar EBITDA	4,4	2,3	15,5

Nettoskuld

Mkr	31 mars 2024	31 mars 2023	31 dec 2023
Likvida medel	9,6	17,2	6,6
Leasingskuld	12,1	11,0	9,2
Räntebärande skulder	5,6	7,3	5,4
Nettoskuld	8,1	1,1	8,0

DEFINITIONER

Resultatmått

EBITDA	Rörelseresultatet plus avskrivningar på materiella och immateriella tillgångar.
---------------	---

Marginaler

Bruttomarginal, %	Nettoomsättning minus råvaror och förnödenheter i förhållande till Nettoomsättning.
Rörelsemarginal, %	Rörelseresultat i förhållande till nettoomsättning och aktiverade utvecklingsutgifter.
Vinstmarginal, %	Resultat före skatt i förhållande till nettoomsättning och aktiverade utvecklingsutgifter.

Räntabilitet

Räntabilitet på sysselsatt kapital, %	Rörelseresultat plus ränteintäkter i förhållande till sysselsatt kapital. Sysselsatt kapital avser balansomslutningen med avdrag för icke räntebärande skulder.
Räntabilitet på eget kapital, %	Periodens resultat i förhållande till eget kapital.

Kapitalstruktur

Soliditet, %	Eget kapital vid periodens utgång i förhållande till balansomslutningen.
Skuldsättningsgrad, ggr	Räntebärande skulder vid periodens utgång minus likvida medel i förhållande till eget kapital.
Nettoskuld, Mkr	Ränteskulder minus likvida medel.

Övrigt

Nettoinvesteringar i anläggningstillgångar, Mkr	Nettoinvesteringar i både immateriella och materiella anläggningstillgångar samt finansiella anläggningstillgångar under perioden.
Medelantal anställda	Medelantalet anställda under perioden.

Data per aktie

Antal aktier vid periodens slut, i miljoner	Antal utestående aktier vid periodens slut.
Genomsnittligt antal aktier, miljoner	Genomsnittligt antal aktier under perioden.
Resultat per aktie, kronor	Resultat efter skatt dividerat med genomsnittligt antal aktier.
Kassaflöde per aktie, kronor	Operativt kassaflöde dividerat med genomsnittligt antal aktier.
Eget kapital per aktie, kronor	Eget kapital dividerat med antal aktier vid periodens slut.

MODERBOLAGETS RESULTATRÄKNING I SAMMANDRAG

Mkr	jan-mars 2024	jan-mars 2023	helår 2023
Nettoomsättning	0,8	1,1	4,0
Övriga externa kostnader	-1,1	-1,2	-5,6
Personalkostnader	-1,0	-0,9	-4,1
Övriga rörelsekostnader	-	-	-
Rörelseresultat	-1,3	-1,0	-5,7
Finansnetto	0,0	-0,8	-0,8
Resultat före skatt	-1,3	-1,8	-6,5
Bokslutsdispositioner	-	-	10,0
Skatt	-	-	-
Periodens resultat	-1,3	-1,8	3,5

RAPPORT ÖVER TOTALRESULTAT FÖR MODERBOLAGET I SAMMANDRAG

Mkr	jan-mars 2024	jan-mars 2023	helår 2023
Periodens resultat	-1,3	-1,8	3,5
Övrigt totalresultat	-	-	-
Summa övrigt totalresultat	-	-	-
SUMMA TOTALRESULTAT FÖR PERIODEN	-1,3	-1,8	3,5

MODERBOLAGETS BALANSRÄKNINGAR I SAMMANDRAG

Mkr	31 mars 2024	31 mars 2023	31 dec 2023
Anläggningstillgångar			
Aktier i dotterföretag	82,8	82,8	82,8
Uppskjuten skattefordran	12,0	12,0	12,0
Summa anläggningstillgångar	94,8	94,8	94,8
Omsättningstillgångar			
Fordringar koncernföretag	12,8	8,0	14,2
Övriga kortfristiga fordringar	1,3	2,7	1,0
Likvida medel	0,2	0,1	0,0
Summa omsättningstillgångar	14,3	10,8	15,2
SUMMA TILLGÅNGAR	109,1	105,6	110,0
Eget kapital (hänförs i sin helhet till moderbolagets aktieägare)	107,3	103,3	108,6
Kortfristiga skulder			
Leverantörsskulder	0,8	1,1	0,3
Skulder till koncernföretag	-	-	-
Övriga kortfristiga skulder	1,0	1,2	1,1
Summa kortfristiga skulder	1,8	2,3	1,4
SUMMA EGET KAPITAL OCH SKULDER	109,1	105,6	110,0

RAPPORT ÖVER FÖRÄNDRING I MODERBOLAGETS EGET KAPITAL I SAMMANDRAG

Mkr	jan-mars 2024	jan-mars 2023	Helår 2023
Ingående eget kapital enligt balansräkning	108,6	105,1	105,1
Periodens resultat	-1,3	-1,8	3,5
Övrigt totalresultat för perioden			
Summa totalresultat för perioden	-1,3	-1,8	3,5
Utgående eget kapital enligt balansräkning	107,3	103,3	108,6

MODERBOLAGETS KASSAFLÖDESANALYSER I SAMMANDRAG

Mkr	jan-mars 2024	jan-mars 2023	Helår 2023
Kassaflöde från den löpande verksamheten före förändring av rörelsekapital	-1,3	-1,9	3,5
Förändringar i rörelsekapital			
Förändring av fordringar	-0,3	0,4	2,0
Förändring av kortfristiga skulder	0,4	0,5	-0,4
Summa förändring av rörelsekapital	0,1	0,9	1,6
Kassaflöde från den löpande verksamheten	-1,2	-1,0	5,1
Investeringsverksamheten			
Förändring av lån till/från dotterföretag	1,4	0,8	-5,4
Kassaflöde från investeringsverksamheten	1,4	0,8	-5,4
Operativt kassaflöde	0,2	-0,2	-0,3
Finansieringsverksamheten			
Ökning (+) av lån	-	-	-
Minskning (-) av lån	-	-	-
Kassaflöde från finansieringsverksamheten	0,2	-0,2	-0,3
Periodens kassaflöde			
Likvida medel vid periodens början	0,0	0,3	0,3
Kursdifferens i likvida medel	0,0	0,0	0,0
Likvida medel vid periodens slut	0,2	0,1	0,0